

LEADER

Ykkösakseli



Euroopan unionin
osarahoittama

LEADER- RAHOITUKSESTA LIIKUNTAAN JA URHEILUUN 2023-2027

Anu Pekanniemi 24.4.2024





Leader-toiminnasta

Maaseutuohjelman
hanketuet Leaderin kautta

Huomioitavaa haettaessa

Leader-hankkeen prosessista ja
toteuttamisesta

Esimerkkejä rahoitetuista
hankkeista

Mitä on Leader?

Leader on
toimintaa,
neuvontaa ja
rahoitusta
paikkakunnan
parhaaksi



Leader-ryhmät Suomessa

53
ryhmää

Yhden ryhmän
alueella keskimäärin
48 000
asukasta ja
6 kuntaa

Leader toimintaa on
Suomen kaikilla
maaseutualueilla.
Toimintatapa sopii
myös kaupunkeihin

Rahoitusta per
Leader-ryhmä
keskimäärin
4,3
milj. euroa
kaudella
2023-2027



LEADER



Euroopan unionin
osarahoittama

LEADER- TOIMINNASTA

Leader-toiminta on kansainvälistä



Euroopassa on yli
3 000
Leader-ryhmää

**Leader-ryhmät
rahoittavat**
kansainvälisiä hankkeita
ja lisäävät kansainvälistä
yhteistyötä alueillaan

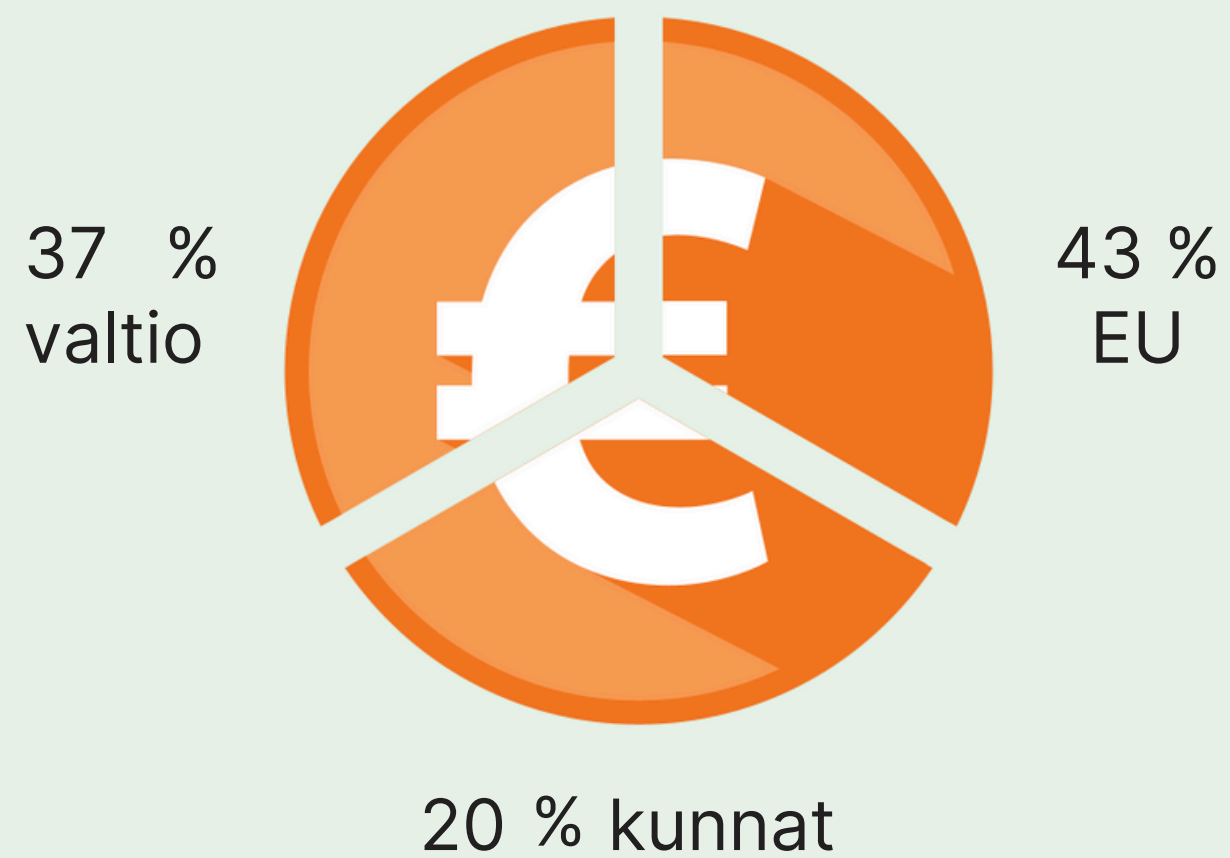


Euroopan unionin
osarahoittama

Tiesitkö?

Suomalaisilla Leader-ryhmillä on eniten
kansainvälisiä hankkeita Euroopassa.

LEADER- TOIMINNASTA



Leader-ryhmien käytössä on

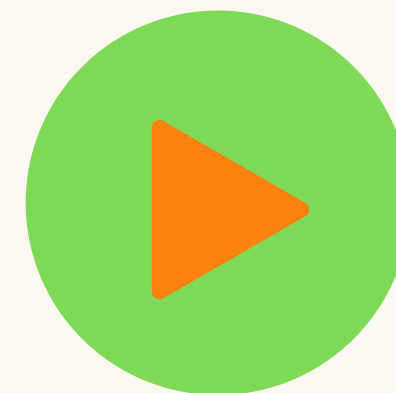
230 miljoonaa euroa

julkista rahaa entistäkin paremman maaseudun kehittämiseen vuosina 2023-2027.

Lisäksi hankkeissa on mukana merkittävä määrä yksityistä rahoitusta ja talkootyötä.



Heli Walls ja Eliisa Vesisenaho kertovat Leader-toiminnasta




LEADER- TOIMINNASTA

Leader-periaatteet



Monialaisuus



Aluelähtöisyys




Paikallinen kumppanuus



Alueiden välinen ja kansainvälinen yhteistyö



Innovatiivisuus



Verkostoituminen



Alhaalta ylös



LEADER- TOIMINNASTA

Leader-toiminnalla on
saatu aikaan Suomessa:



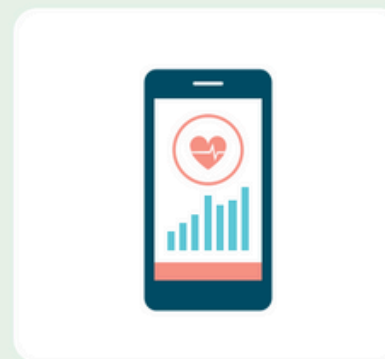
Parempia palveluja
maaseudulle



Yhteistyötä



Kansainvälisyyttä
kylille



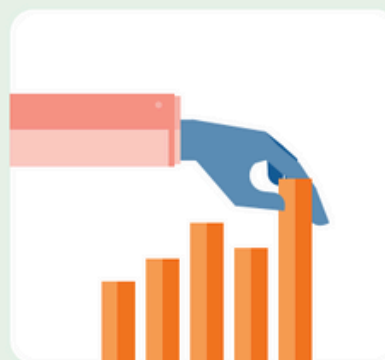
Lisää
hyvinvointia



Tuhansia uusia
työpaikkoja ja
yrityksiä



Talkootyötä ja
yhdessä tekemisen
meininkiä



Pitkäjänteistä
oman alueen
kehittämistä



Osaamista ja
välineitä
kehittämiseen

LEADER



LEADER- TOIMINNASTA



Leader-ryhmien hallitukset päättävät, mitä alueilla rahoitetaan. Hallitus muodostetaan paikallisista asukkaista, yrittäjistä sekä yhdistysten ja julkisen hallinnon edustajista.



Ykkösakselin hallitus 2024

Maaseudun asukkaat – varsinaiset jäsenet

Minna Lehtonen, Lohja (Karjalohja)
Kai Nousiainen, Lohja
Anna Kymäläinen, Salo (Kisko)
Taina Lehtisalo, Vihti

Yhdistysten edustajat – varsinaiset jäsenet

Liisa Jääskeläinen, Lohja (Nummi-Pusula)
Emmi Martti, Salo (Kuusjoki)
Anu Nilsson, Vihti
Stina-Maarit Elo, Lohja

Julkisen sektorin edustajat – varsinaiset jäsenet

Ari Aalto, Salo (Muurla)
Erkki Ollakka, Karkkila
Marjaana Mänkäri, Salo (Halikko)
–

Maaseudun asukkaat – varajäsenet

–
Riikka-Liisa Mattila, Lohja (Nummi-Pusula)
Mikko Mielikäinen, Salo (Suomusjärvi)
–

Yhdistysten edustajat – varajäsenet

Kaj Westberg, Salo (Särkisalo)
Anne-Maarit Niemelä, Salo
Mari Hennola, Vihti
–

Julkisen sektorin edustajat – varajäsenet

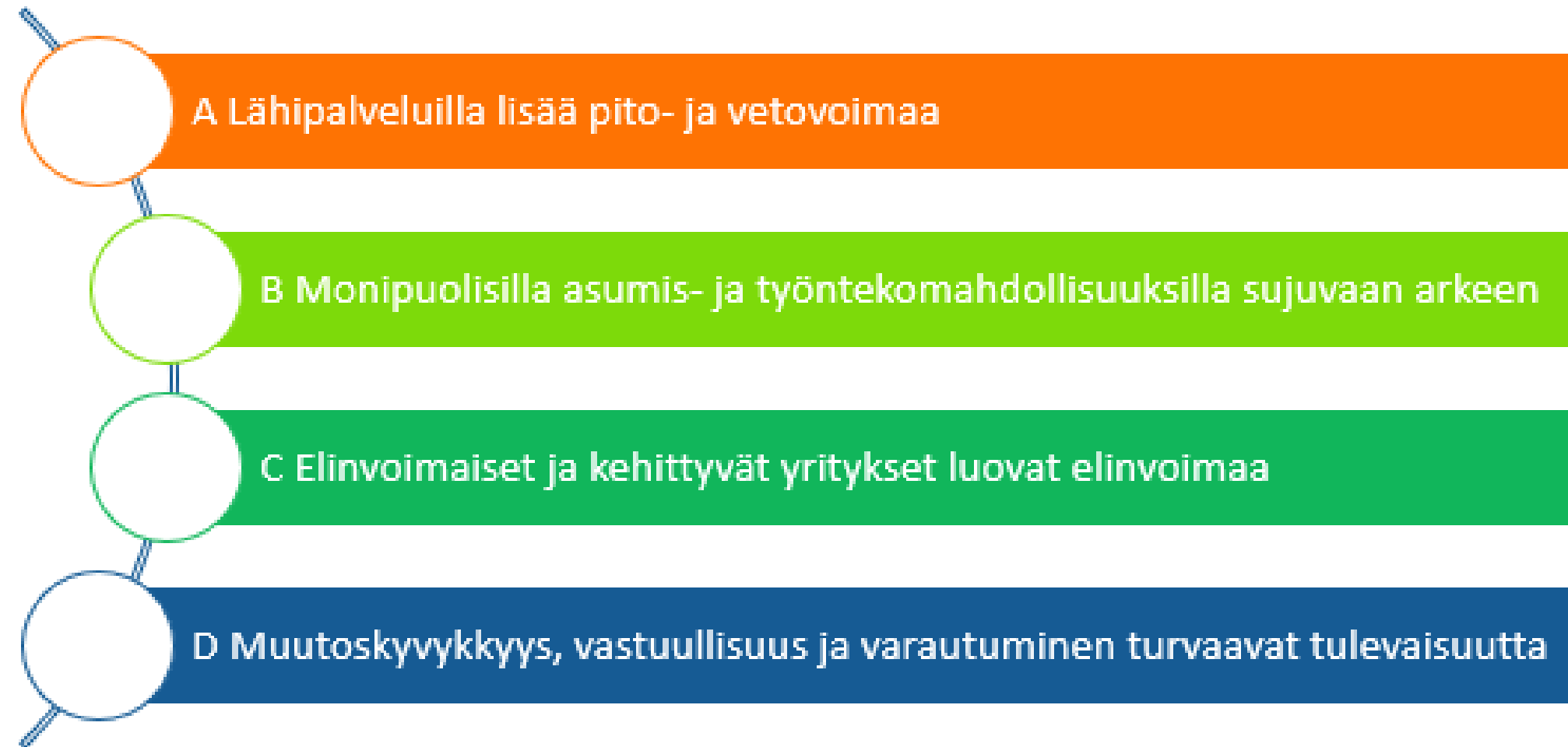
Stina Siikonen, Salo (Perniö)
Kristen Österlund, Karkkila
Simo Vesa, Salo
Hiikka Hyrkkö, Lohja



RAHOITUSKAUSI 2023-2027

JOKAISELLA LEADER-RYHMÄLLÄ ON OMA KEHITTÄMISSTRATEGIANSA, PAINOPISTEENSÄ JA VALINTAKRITEERINSÄ

Ykkösakseli 2030 -strategia



RAHOITUSKAUSI 2023-2027

YKKÖSAKSELIN VALINTAKRITEERIT

HyväksyttävyySkriteerit

<i>Rahoittamisen edellytykset. Jokaista hanketta koskevat pakolliset kriteerit. Kaikki täyttyvä.</i>	Kyllä/Ei
Hakijaa ja hanketta koskevat tukikelpoisuuden edellytykset täyttyvät.	
Hanke on ELYn yhteistyösopimuksen ja Ykkösakselin omien rahoituslinjausten mukainen.	
Hankkeella on aito, paikallinen tarve ja sen hyödynsaajat ovat paikalliset yhteisöt, yritykset ja/tai asukkaat.	
Hanke luo uutta tai kehittää olemassa olevaa.	
Hanke on toteutuskelpoinen ja realistinen.	
Hanke on kustannustehokas.	
Hakijalla on edellytykset hankkeen toteuttamiseen (osaaminen, ammattitaito, talous, yrityksillä kannattavuus jne.)	
Tuki on hankkeen toteutukselle merkityksellinen.	
Hanke toteutetaan keStävästi ja vastuullisesti. *)	
Hakijalla on suunnitelma hankkeella aikaansaadun toiminnan jatkamisesta hankkeen päättymisen jälkeen, ellei se hankkeen luonteen vuoksi ole tarpeetonta.	

*) Hanksuunnitelmassa kerrotaan, miten hanke huomioi ekologisen, taloudellisen, sosiaalisen tai kulttuurisen keStävän kehityksen.

Hanketyypittäiset valintakriteerit: Yleishyödylliset hankkeet

<i>Käytetään yleishyödyllisten hankkeiden arvioinnissa. Vähintään kaksi täyttyvä.</i>	Kyllä/Ei
Hanke kehittää lähipalveluita.	
Hanke tukee/edistää maallemuuttoa ja maaseudulla asumista.	
Hanke on ympäristön tilaa parantava tai hanke huomioi erityisesti keStävä kehityksen, ilmastonmuutoksen hillinnän tai hiilineutraaliuden.	
Hanke edistää muutoskykyä, varautumista tai turvallisuutta.	
Hanke on erityisryhmät (esim. syrjäytyneet, nuoret, ikääntyneet, maahanmuuttajat) huomioiva.	
Hanke lisää yhteisöllisyyttä, yhteistyötä ja/tai kehittää verkostoja.	
Hankkeessa hyödynnetään digitalisaatiota tai älykkäitä ratkaisuja, esim. Älykäs kylä -hankkeet.	
Hankkeessa on kansainvälinen ulottuvuus	
Hanke tukee erityisellä tavalla strategian toteutumista. Hallituksen perustelut:	

Pisteytys

Hallitus arvioi miten hyvin hanke tukee strategian painopisteiden toteutumista (pisteytys: 0-5 pistettä/painopiste). Kullekin hankkeelle huomioidaan vain yhden, korkeimman pistemäärän saaneen, painopisteen pisteet. Hankkeen on saatava vähintään kolme strategianmukaisuuspistettä jostakin painopisteestä.

Strategian mukaisuus	Ei lainkaan 0	Jonkin verran 1	Vähän 2	Melko hyvin 3	Hyvin 4	Erinomaisesti 5
A. Lähipalveluilla lisää pito- ja vetovoimaa						
B. Monipuolisilla asumis- ja työntekomahdollisuuksilla sujuvaan arkeen						
C. Elinvoimaiset yritykset ja yrittäjyys lisäävät elinvoimaa						
D. Muutoskyvykkyys, vastuullisuus ja varautuminen turvaavat tulevaisuutta						
Pisteet painopisteistä (enintään 5 pistettä)						
Lisäpisteet:						
Hanke toteuttaa useampaa painopistettä.						
Hanke toteuttaa strategian läpileikkaavia teemoja.						
Pisteet yhteensä						

RAHOITUSKAUSI 2023-2027

YKKÖSAKSELIN MYÖNTÖVALTUUS
HANKKEISIIN 2023-2027. 3,8 MILJ.€.

VUODEN 2024 RAHOITUSPOTTI 1,18 M€

Julkisen rahoituksen lisäksi Leader-hankkeisiin sitoutuu usein myös yksityistä rahaa, joka voi olla rahallista osuutta tai vastikkeetonta työtä.

Vastikkeettoman työn arvo 2023-2027:

20€/tunti henkilötyö

60€/tunti henkilö ja työkone esim. traktori

Hankkeen muut kustannukset	15 000 €
Vastikkeeton työ, esim. 100 tuntia	2 000 €
Hankkeen kustannusarvio	17 000 €
Tuki 50 %	8 500 €
Yksityinen rahoitus, rahallinen osuus	6 500 €
Yksityinen rahoitus, Vastikkeeton työ	2 000 €

RAHOITUSKAUSI 2023-2027

LEADER-RAHOITUSTA OHJAAVAT

- Suomen yhteisen maaseutupolitiikan strategiasuunnitelma (CAP27)
- Laki maaseudun kehittämisen tukemisesta rahoituskaudella 2023 - 2027
- Valtioneuvoston asetus hanketoiminnan tukemisesta rahoituskaudella 2023 - 2027 (HankeVNA)

Lisäksi alueilla voi olla esimerkiksi ELY-keskuksen omia rahoituslinjauksia. Myös Leader-ryhmillä voi olla omia rahoituslinjauksia.

Ykkösakseli on esimerkiksi linjannut, että yksityisestä rahoituksesta voi olla enintään 75% vastikkeetonta työtä.

Edellytykset rahoittamiseen

1 MAASEUTUALUE

Hankkeen toteutusalue tai hyödynsaajajoukko on määritellyllä maaseutualueella



2 YLEISHYÖDYLLISYYS

Hankkeen toiminta on sellaista, ettei siitä saatava hyöty rajoitu alueellisesti tai hyötyjien perusteella yhteen tai harvaan ennalta tiedossa olevaan ryhmään

3 UUTTA TOIMINTAA

Hankkeen kohteena olevat toimet luovat uutta - ei toiminta-avustusta tai korvausinvestointeja

4 TOTEUTTAA MAASEUTUOHJELMAA

Hanke toteuttaa maaseutuohjelmaa Leader-strategian kautta

ALOITTAMINEN

Toimenpidettä ei ole aloitettu ennen kuin tukihakemus on tullut vireille.

VALINTAJAKSOT

Leader-ryhmien välillä on vaihtelua kuinka monta valintajaksoa vuodessa on. Yhden valintajakson aikana saapuneet hakemukset käsitellään samassa kokouksessa.

TARKOITUKSEN MUKAISUUS

Tuen määrä on sopivassa suhteessa suunnitellun toiminnan laajuuteen.

HAKEMISESTA



TUKEA MYÖNNETÄÄN

INVESTOINTIHANKKEILLE

KEHITTÄMISHANKKEILLE

PIENHANKKEILLE

TUKI- MUODOT

INVESTOINTI- HANKE

koneet, laitteet,
kalusto

erilaisten
kohteiden
kunnostukset ja
korjaukset

rakentaminen

rakennuksien
hankinta

Tuki n. 40-65%

KEHITTÄMIS- HANKE

toimet joilla
tuodaan
maaseudulle
uusia
mahdollisuuksia:

voi olla myös
tiedonvälitystä ja
koulutusta

Tuki n. 70-80%

PIENHANKKEET

Leader-ryhmien
kautta haettava tuki

pienet
hankinnat tai
teeman mukaiset
toimet

Maksetaan
tuotosperusteisena

n.1800€-8 000€
Tuki n. 50-70%
Tuki min. 1250€
(EU/valtio/kunta)

TUKIKELPOISET TOIMENPITEET

- Rakennuksen hankinta
- Rakennuksen, rakennelman tai rakenteen rakentaminen, korjaaminen tai laajentaminen; tarvittavien aineiden ja tarvikkeiden hankkiminen, rakennuksiin tai rakenteisiin kiinteästi liittyvien laitteiden hankkiminen, suunnittelu, työpalkat ja urakointi
- Koneet, laitteet ja välineiden hankinta (myös käytetyt)
- Pienimuotoisen, paikallisen vesihuoltotoimenpiteen suunnittelu ja toteuttaminen
- Pienimuotoisen tietoliikenneverkon tai vast. suunnittelu
- Viranomaisluvut, rekisteröintimaksut ja muut vastaavat kulut sekä palo- ja talkoovakuutusmaksut, jotka kohdistuvan hankkeen toteutusaikaan

**YLEISHYÖDYLLINEN
INVESTOINTI**

ESIMERKKEJÄ RAHOITETUISTA INVESTOINNEISTA 2014-2022

Vaskion luontopolku&portaat, kalankäsittelykatos
Teijon venesatamassa, Järvelän kylätalo Kiskossa



ESIMERKKEJÄ RAHOITETUISTA INVESTOINNEISTA 2014-2022

Hajalan pukukoppi Myllytyrissä, Salon minigolf-rata,
Linnunpesäkeinu, Märynummen frisbeegolf-rata



Ummi - Frisbeegolf

Äänöt pähkinäkuoressa

Ummi on helppo aloittaa ja sen sääntöjä on helppo oppia. Alla tiivistelmä sääntöistä, joilla aloittelijat voivat pelata lajin pariin.

Ummi on saatu Frisbee-urheilusta ja heittomäärällä ilikoriin.

Ummi pelataan kauimpana mahdollisena ja jatkaa heittoa seuraava heitto kasta, mihin heittäjä on päässyt.

Ummi pelataan monta kertaa, kunnes kaikki on pelattu. Väylä on pelattu, kunnes se on maalikorissa.

Ummi on pelattava joka suorittaa radan läpi heittoa. Ummi on pelattava, kunnes se on pelattu. Ummi on pelattava, kunnes se on pelattu.

Ummi on pelattava, kunnes se on pelattu. Ummi on pelattava, kunnes se on pelattu. Ummi on pelattava, kunnes se on pelattu.



	1.	5.	6.	7.	8.	9.	10.	11.	12.	13.	14.	15.	16.	17.	18.	Yht.
4	4	3	3	3	3	4	4	4	3	4	3	3	3	4	3	62
13	117	70	67	92	125	120	113	66	124	76	63	78	134	77	1740	

Heitto-
paikka



TUKIKELPOISET TOIMENPITEET

- Luonnonvarojen kestävä hoito ja luonnon monimuotoisuuden edistäminen
- Maaseudun sosioekonomisen rakenteen ja toimintaympäristön kehittäminen
- Innovatiiviset toimet ilmastonmuutoksen hillitsemiseksi, siihen sopeutumiseksi tai ympäristötoimiin vesien suojelemiseksi
- Älykkäiden kylien suunnitelmia ja ratkaisuja

**YLEISHYÖDYLLINEN
KEHITTÄMINEN**

TUKIKELPOISET KUSTANNUKSET

- henkilöstökulut
- matkakustannukset
- ostopalveluiden hankintakustannukset
- vuokrakustannukset
- pienhankinnat ja kohtuulliset tarjoilukustannukset hankkeen tilaisuuksissa
- tarpeelliset ja kohtuulliset kustannukset, jotka liittyvät kansainväliseen yhteistyöhön ja aiheutuvat ulkopuolisten asiantuntijoiden kutsumisesta suomalaisen osapuolen järjestämiin tilaisuuksiin
- myös muut hankkeen toteuttamisesta aiheutuvat tarpeelliset ja kohtuulliset kustannukset

**YLEISHYÖDYLLINEN
KEHITTÄMINEN**

KUSTANNUKSISTA

- Jos hankkeessa on palkkakustannuksia tulee niiden olla laskettu 11 kuukauden mukaisesti. Lisätään laskennalliset loma-ajan palkat, lomarahat ja palkkojen sivukulut 39% (Hyrrä laskee automaattisesti)
- Investointi tai kehittäminen maksutapa tuotosperusteinen tai kustannusperusteinen
- Kustannusmalli: todelliset kustannukset (inv.), laskennalliset kustannukset 19% tai laskennalliset kustannukset 40% (kehittäminen, pienhanke - kaikki mallit käytössä, jos palkkoja)
- Laskennalliset 19% sisältää: hankehenkilöstön matkakustannukset, toimitilakustannukset, kone- ja laitekulut, ohjelmistokulut, toimistokulut, koulutuskulut, työterveyskulut, hankkeen tarjoilukustannukset
- Laskennalliset 40% sisältää: kaikki muut paitsi henkilöstökustannukset (myös vastikkeeton työ)

**YLEISHYÖDYLLINEN
KEHITTÄMINEN**

ESIMERKKEJÄ 2014-2022 RAHOITETUISTA KEHITTÄMISHANKKEISTA

Salon retkeilyreitistösuunnitelmat, Kotitarveviljely,
Oman kylän turva Halikko, Avaimet Maisemaan

Rannikkoreitti -pyöräretkeilyreitin
investointisuunnitelma



HALIKON
VAPAAEHTOINEN
PALOKUNTA

Pistä päivät
muistiin:
14.3.

11.4.

23.5.

13.6.

Tilaisuudet
ovat kaikille
avoimia
-kahvitarjoilu.


Tervetuloa oman
ja kyläsi edun
tähtien!

OMAN KYLÄN TURVA

KYLÄTURVALLISUUSKOULUTUKSET

- 14.3. Turvallisuusriskit ja niiden hallinta
- 11.4. Paloturvallisuus –älä anna palaa
- 23.5. Terveys ja hyvinvointi
- 13.6. Varautuminen –ei vara venettä kaada

Tilaisuudet kello 17.30 alkaen
paikkana Märnyummen paloasema Hirvitie 4, Märnyummi
Lisätiedot Halikon vpk:n koulutuspuhelin Aleksis Peurala
aleksi.peurala@pp.inet.fi

 Euroopan maaseudun
kehittämisen maatalousrahasto:
Eurooppa investoi maaseutualueisiin



LEADER
Ykkösakseli



HALIKON VPK
Hirvitie 4, Märnyummi
www.halikonvpk.fi



AVAIMET MAISEMAAN -HANKE VUONNA 2019

2019 tullaan järjestämään Salossa keväällä infotilaisuuksia vieraslajeista ja kesän aikana alkoita, joissa annetaan neuvoja vieraslajien tunnistukseen sekä oikeaoppiseen torjuntaan ja jo mukana olevissa kylissä jatketaan toimintaa kuten ennenkin ja lokakuussa hanke jatkuu maanin, jossa keskustellaan maiseman historiasta ja kehittymisestä sekä tutustutaan hanke maisemanhoitosuunnitelmiin sekä videoon, jossa esitellään Salon alueelta mukana olleita

yhdistyksesi tai kyläsi kaipaa apua vieraslajien torjunnassa, ota yhteyttä ja sovitaan

TUKIKELPOISET TOIMENPITEET

- Tukea voidaan myöntää koulutukseen, joka koskee Leader toiminnan kautta maaseudun asukkaiden osaamisen lisäämistä. Koulutus voi olla verkkokoulutusta, työpajoja, vertaisoppimista, valmennuksia, esittelytoimia, sekä tila- ja yritysvierailuja.
- Tiedonvälityksellä tulee edistää innovaatioita, suunnitelmien ja selvitysten laatimista ja päivittämistä sekä tietojen vaihtoa ja levittämistä. Tiedonvälityksen tulee kohdistua laajalle kohderyhmälle.

**KOULUTUS JA
TIEDONVÄLITYS**

- Voi olla kehittämistä tai investointeja
- Tuettavissa samat toimenpiteet kuin kehittämis- ja investointihankkeissa
- Kokonaiskustannus enintään 8000€
- Tuki minimissään 1250€
- Minimikokonaiskustannus riippuu tukiprosentista
- Maksutapa vain tuotosperusteinen
- Hanketta ei voida toteuttaa julkisena hankintana
- Yksityiskohtainen kustannusarvio toimenpiteittäin, sekä esitys niiden todentamisesta
- Hanketta voidaan muuttaa vain toteuttamisajan osalta

PIENHANKE

YKKÖSAKSELIN OMA TUKIMUOTO NUORILLE

#nuoriso
LEADER

YKKÖSMASSI
NUORTEN IDEAT
HANKKEIKSI

3 nuorta 11 - 25-v.
100 - 600 euroa avustusta
Haku netistä
www.ykkosakseli.fi/ykkosmassi

LEADER
Ykkösakseli

EUROOPAN MAASEUTU-
KEHITTÄMIS- JA
KASVUVAIKUTUS-
OHJELMA

tahojen kanssa, kuten esimerkiksi jonkin järjestön, koulun, kunnan tai yrityksen kanssa. On hyvä, jos toiminnasta voi tulla pysyvää tai jos se sopii myös muille nuorten ryhmille.

- Nuori voi hakea Ykkösmassia omaan yritystoimintaansa, esimerkiksi laitteisiin ja välineisiin.

Tässä Ykkösmassin ohjeet – lue ja hae!

- Ykkösmassi tukee nuorten omaa uutta toimintaa ja tutustuttaa nuoret kehittämistyöhön ja hankkeisiin.
- Myönnämme Ykkösmassia hankkeelle, jossa nuoret ovat pääroolissa. Nuoret itse suunnittelevat, toteuttavat ja arvioivat hankkeensa.
- Hankkeen aihe on vapaa: järjestäkää tapahtuma, hankkikaa yhteisiä harrastusvälineitä tai jotain muuta, kunhan yhdessä teette hankkeessa jotain järkevää.
- Ideoikaa konkreettinen, helposti toteutettava ja mahdollisimman monia nuoria hyödyttävä hanke.
- Toteuttakaa hanke, jos mahdollista, yhteistyössä muiden paikallisten

Kuka voi hakea Ykkösmassia

7. Ykkösmassia voitte hakea ryhmänä, jossa on vähintään kolme 11–25-vuotiaasta nuorta. Ryhmästä vähintään kahden kolmasosan (2/3) olisi oltava 11–25-vuotiaita.
8. Nimetkää yksi ryhmästä **yhteyshenkilöksi**.
9. Nimetkää, jos ryhmässä on, yksi täysi-ikäinen hankkeen **vastuuaikuiseksi** tai etsikää joku muu aikuinen ryhmän vastuuaikuiseksi. Vastuuaikuisen tehtävänä on auttaa hakulomakkeen täyttämässä ja hän vastaa hankkeen raportoinnista ja Ykkösmassin käytöstä yhdessä ryhmän kanssa.
10. Etsikää hankkeelle **suosittelija**, joka on ryhmän ulkopuolinen täysi-ikäinen aikuinen. Suosittelija tuntee ryhmänne ja suunnitelmanne, ja voi antaa puoltavan lausunnon hankkeesta. Suosittelijan lausunto on eduksi hakemukselle.
11. Toteuttakaa hanke Ykkösakselin toiminta-alueella Karkkilassa, Lohjalla, Salossa tai Vihdissä. Järjestäkää tapahtuma alueella tai hankkikaa laitteita, jotka jäävät alueelle nuorten käyttöön. Ryhmän nuorten kotipaikka voi olla alueen ulkopuolellakin, jos olette alueella opiskelemassa ja jos muut edellä mainitut ehdot täyttyvät.

VÄLIAIKAISRAHOITUS

- hankkeen kustannukset maksetaan ensin itse ja haetaan maksuun jälkikäteen hyväksytyin hankepäättöksen mukaisesti
- väliaikaisrahoituksen määrä riippuu hankkeen koosta, aikataulusta, maksujen hakuaikataulusta, sekä myös maksujen käsittelyajasta
- kannattaa varata mieluummin vähän enemmän kuin liian vähän

ENNAKKO

- yksityisoikeudelliselle yleishyödylliselle yhteisölle voidaan maksaa ennakkoa, jos hakijalla ei ole merkittäviä tuloja tai hankkeen väliaikaisrahoitukseen käytettävissä olevaa varallisuutta
- vaara hankkeen toteutumatta jäämisestä on vähäinen
- enakkona voidaan maksaa enintään 20% myönnetyn tuen määrästä, max ennakko 100 000€
- ennakkoa kuitataan 30% jokaisen maksuerän määrästä kunnes kuitattu tai loput loppumaksussa

**RAHOITUKSESTA:
VÄLIAIKAISRAHOITUS
JA ENNAKKO**

Hankesuunnitelman avainasiat



TARVE

- aito tunnistettu ongelma, johon haetaan ratkaisua
- voidaan esittää perusteluja: selvitykset, tutkimukset, kyselyt yms.



TAVOITTEET

- tavoite, joka liittyy tarpeeseen, ongelman ratkaisuun
- tavoitteet on kuvattava selkeästi ja ne on oltava toteutettavissa hankkeen aikana



TOIMENPITEET

- toimet joilla tavoitteet saavutetaan
- esitä toimenpiteet selkeästi ja ota huomioon että ne toteuttavat tavoitteita

HAKUPROSESSIN VAIHEET: VALMISTELU

HANKEIDEA

Yhteys tahoon jolta rahoitusta aiotaan hakea

IDEAN JALOSTAMINEN

Idea vaatii jalostuakseen hankkeeksi konkretiaa ja rajauksen

HANKE-SUUNNITELMA

Hankesuunnitelma on lupaus ja samalla myös ohjeistus siitä mitä aiotaan tehdä, millä resursseilla ja missä aikataulussa.

Hakemus Leader-ryhmään Hyrra-palvelun kautta.
Hankkeen on oltava vireillä ennen toteutuksen alkua!

HAKUPROSESSIN VAIHEET: LEADER

HALLITUKSEN KÄSITTELY

Hallitus kokoontuu ja käsittelee tulleet hakemukset oman strategiansa pohjalta

HALLITUS PUOLTAA/ EI PUOLLA

Leader-ryhmä tekee hankkeeseen pöytäkirjanotteen käsittelystä ja lausunnon

VIRANOMAIS- PÄÄTÖS

Hanke lähtee ELY-keskukseen viranomaispäätöstä varten:
laillisuustarkastelu

VIRANOMAIS- PÄÄTÖS

PÄÄTÖKSEN
LÄPIKÄYNTI JA
OHJEISTUS
RAPORTOINTIIN

HAKUPROSESSIN VAIHEET: LEADER

HANKKEEN TOTEUTUS

Hakija alkaa toteuttaa hanketta hankesuunnitelman mukaisesti.

MAKSU- HAKEMUS

Hakija hakee maksua suunnitelman mukaisesti toimien edetessä tai vasta kun kaikki on toteutettu.

RAPORTOINTI

Maksuhakemusten yhteydessä hakemusjaksolla toteutuneet toimet. Hankkeen päättyessä loppuraportti ja loppuseurantatiedot

HANKKEEN PÄÄTTÄMINEN

LOPPUMAKSU- HAKEMUS

- hankkeen toteutuksen aikana muutosta voi hakea perustellusta syystä
- muutoshakemus tehdään Hyrrä-järjestelmässä
- muutoksia voi hakea toteutusaikaan, toimenpiteisiin ja kustannuksiin (pl. tuotosperusteiset)
- Leader-ryhmä käsittelee uudestaan --> uusi päätös ELY-keskuksesta
- muutoshakemus on jätettävä ennen muuttuneiden toimenpiteiden tms. toteuttamista

**MUUTOKSEN
HAKEMISESTA
HANKKEESEEN**

Hanke-esimerkki

Moottoriturheilurata

Hanke-esimerkki

Pyhäjärvisseudun
luontomatkailukohteet

Hanke-esimerkki

Kentän katsomo

Hanke-esimerkki

Outdoor Leader - kohde-esittelyt



OTA YHTEYTTÄ

WWW.LEADERSUOMI.FI

Kaikki Suomen Leader-ryhmät

WWW.MAASEUTU.FI

maaseutuohjelman
viestintäkanava

FB: Maaseutu - Tilaa elämälle

INSTA: Maaseutu.fi



Ihmisten kokoisille ideoille!