



GOLFIN OLOSUHDEPOLITIIKKA

v 1.0 – 24.11.2023

GOLFIN OLOSUHDEPOLITIikka

SISÄLLYSLUETTELO

1. Johdanto	1
2. Golfin kehitys Suomessa	1
3. Pelaajamäärän kansainvälinen vertailu	7
4. Kenttien rakentamisen ja toiminnan rahoitus	7
5. Golfin yhteiskunnallinen perustelu	8
6. Olosuhdepolitiikan tausta ja tavoitteet	9
7. Kenttätarpeen alueellinen tarkastelu nyt ja tulevaisuudessa	10
8. Toimenpiteet tavoitetilan saavuttamiseksi	43

1. JOHDANTO

Golfin keskusjärjestö Suomen Golfliitto ry:n (SGL) yhtenä sääntömääräistä tehtävistä on toimia lajin olosuhteiden kehittäjänä Suomessa. Yhdessä muiden alan järjestöjen kanssa toteutetaan Suomi Golfin strategiaa, jonka otsikkona on "Kohti 200 000 pelaajaa". Golfyhteisöjen jatkuvuuden ja Suomi Golfin rahoituksen turvaaminen strategian osina koskettavat olosuhdeasiaa ja myös kilpagolfissa odotetaan olosuhteiden tukevan urheilijan polkua huippugolfaajaksi.

Tämän dokumentin tavoite on kuvata tavoitetilaa, jossa kaikilla golfista kiinnostuneilla on mahdollisuus päästä harrastamaan lajia kohtuullisen välimatkan päähän. Lisäksi kuvataan vaihtoehtoisia näkymiä tilanteeseen, jossa on edetty kohti 200 000 pelaajan tavoitetta. Mitä se tarkoittaa pelaajamäärien ja olosuhteiden osalta? Kysynnän ja tarjonnan tasapaino golfin harrastuspaikkojen osalta on tärkeä tavoite.

2. GOLFIN KEHITYS SUOMESSA

Harrastajamäärien ja olosuhteiden kehitys

Tällä hetkellä Suomen Golfliitto on rekisteröidyillä (9/2023) harrastajilla mitattuna Suomen suurin urheilun lajiliitto – 155 584 pelaajaa, 133 kenttäyhteisöä ja 133 jäsenseuraa.

Liiton perustamisvuonna 1957 golfaajia oli 587 neljällä kentällä neljässä seurassa. Kasvu oli alkuvuosikymmeninä maltillista ja tuhanteen päästiin vasta 1965 (7 kenttää, 11 seuraa) ja 10 000:n pelaajan raja saavutettiin vuonna 1987 (22 kenttää, 39 seuraa).

Merkkejä golfharrastuksen voimakkaammasta kasvusta alkoi näkyä liiton keräämissä luvuissa jo 1980-luvun alkupuoliskolla. Jäsenseurojen määrä lähti kasvuun uusien kenttäprojektien myötä. Vuonna 1989 uusia seuroja liittyi ennätysmäärä eli 16 kpl, josta seurasi myös ennätysellinen epäsuhta kenttien ja jäsenseurojen välillä. Seuroja oli yhteensä 65, joista 28 oli tässä vaiheessa vailla omaa kenttää. Koska Golfliiton jäsenyyteen on aina vaadittu vähintään käynnissä oleva kenttäprojekti, tarkoitti tämä, että ennätysmäärä uusia kenttiä oli rakenteilla. Vuonna 1990 niitä valmistuikin ennätyselliset 22 kpl.

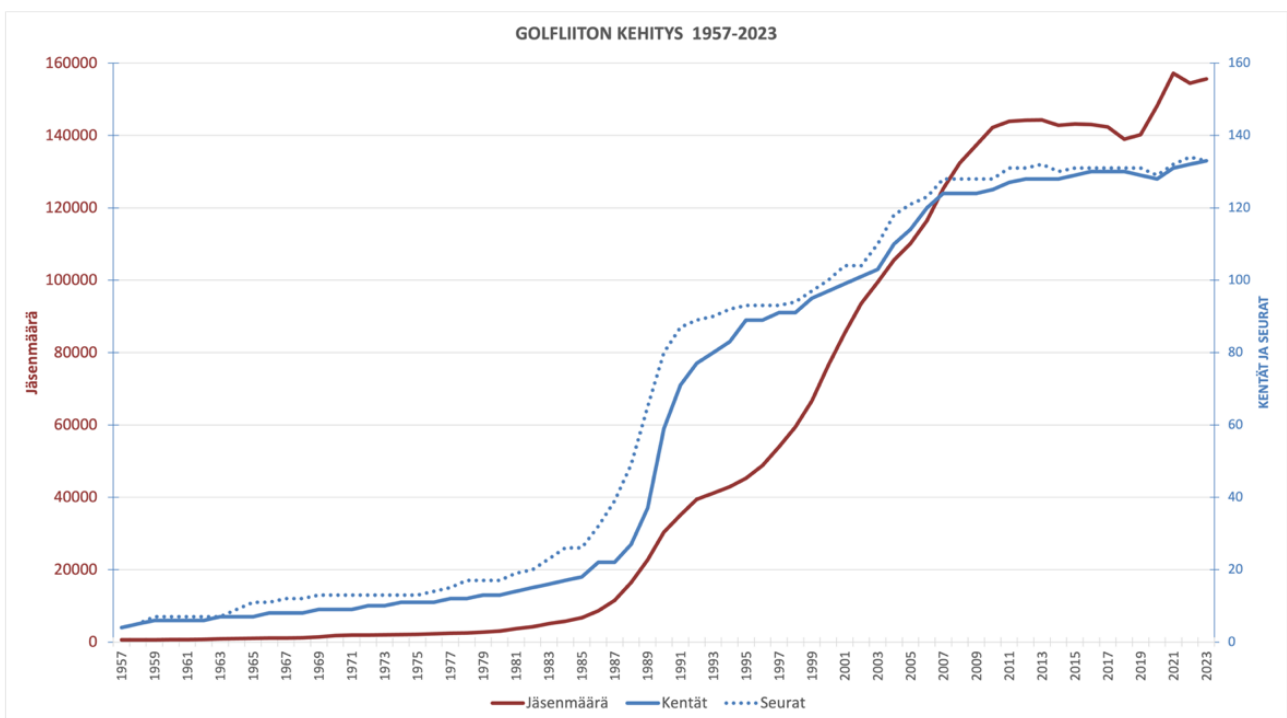
Voimakas uusien seurojen ja kenttien lisääntyminen hiipui 1990-luvun alkupuoliskon aikana ja hiljaista aikaa jatkui aina 2000-luvun ensimmäisen vuosikymmenen puoleen väliin asti. Toisaalta tuohon aikaan vastattiin alati kasvavaan kysyntään osin olemassa olevia kenttiä laajentamalla, mikä ei näy tässä tarkastelussa. 9-

reikäinen laajennettiin täysimittaiseksi 18-reikäiseksi, 18-reikäistä täydennettiin lisäysillä tai rakennettiin toinen 18-reikäinen kenttä. Rungas kenttien valmistuminen antoi pohjan voimakkaalle pelaajamäärän kasvulle.

Vuoden 1987 10 000:n pelaajan rajapyykin ylittämisen jälkeen kasvu oli useita tuhansia uusia harrastajia vuosittain ja ennätys saavutettiin vuosituhannen vaihteessa, jolloin kasvua oli lähes 10 000 rekisteröityä pelaajaa edellisvuoteen verrattuna. Vuonna 2004 rikottiin 100 000 rekisteröidyn pelaajan raja (110 kenttää, 118 seuraa). 2000-luvun ensimmäisen vuosikymmenen puolivälissä valmistui 20 kenttää parin vuoden aikana – enemmän kuin 15 vuoteen. Tämä oli ollut nähtävissä jo paria vuotta aikaisemmin seurojen määrän lisääntymisenä. Pelaajamäärän kasvu jatkui tämän jälkeen useilla tuhansilla vuosittain aina 2010-luvulle asti. Sitten tahti kuitenkin tasaantui ja 2014 nähtiin ensimmäinen kerta liiton historiassa, jolloin rekisteröityjen pelaajien määrä laski – 57 yhtäjaksoisen kasvun vuoden jälkeen. 2010-luvun ajan pelaajamäärä pysyi suunnilleen samalla tasolla.

Golfin harrastajamäärän suhde golfkenttien lukumäärään on kääntynyt viimeisen kolmen vuoden aikana historiallisen haastavaksi. Liiton kolmen ensimmäisen vuosikymmenen aikana kentillä on keskimäärin hyvin tilaa. Seuraavan vuosikymmenen aikana rakennettiin suurin osa Suomen kentistä, jotka täyttyivät pelaajista 2010-luvulle tultaessa.

Poikkeukselliset olosuhteet koronapandemian aikana vuosina 2020 ja 2021 toivat kenttillemme parissa vuodessa 17 000 pelaajan lisäyksen. Tämä johti monin paikoin kenttien ruuhkautumiseen. Asiakaspalautteet heikkenivät ja olosuhteista tuli selkeästi rajoittava tekijä golfharrastuksen kasvulle.



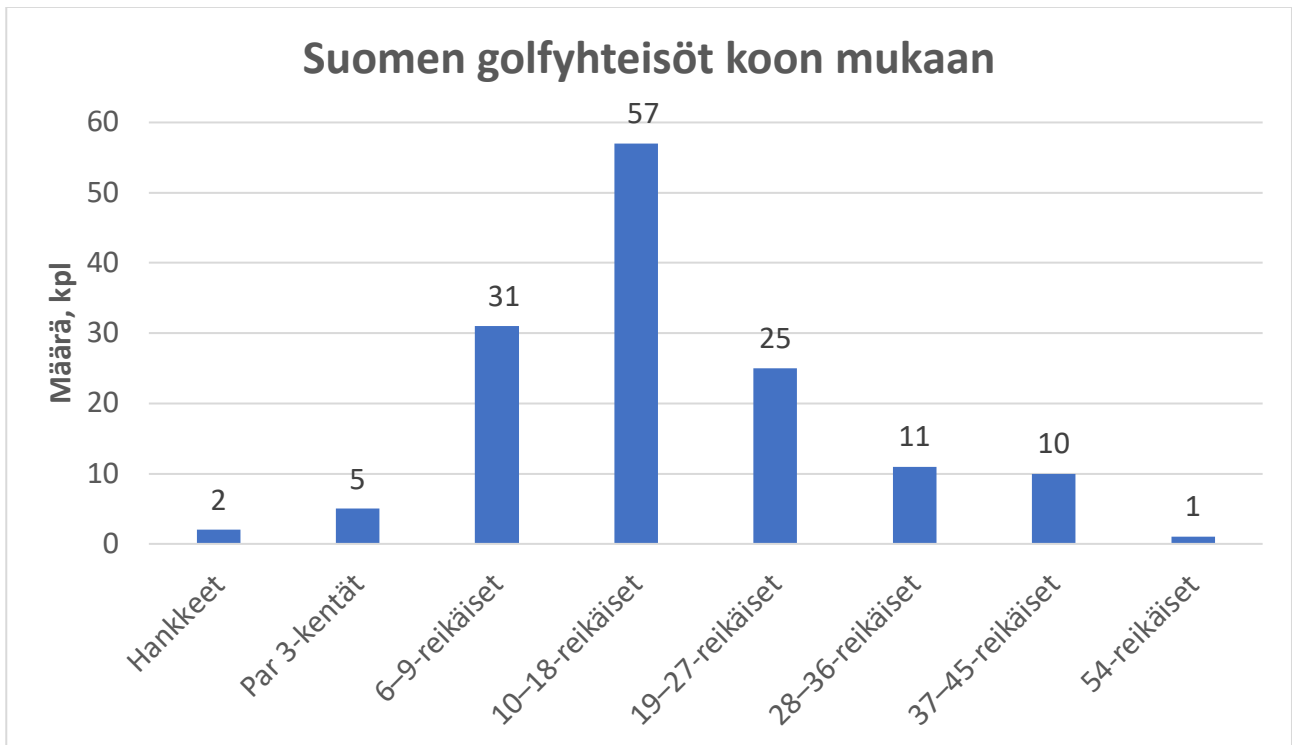
Kaavio 1. Golfliiton jäsenmäärän sekä kenttien ja seurojen lukumäärän kehitys

Nykytilanne

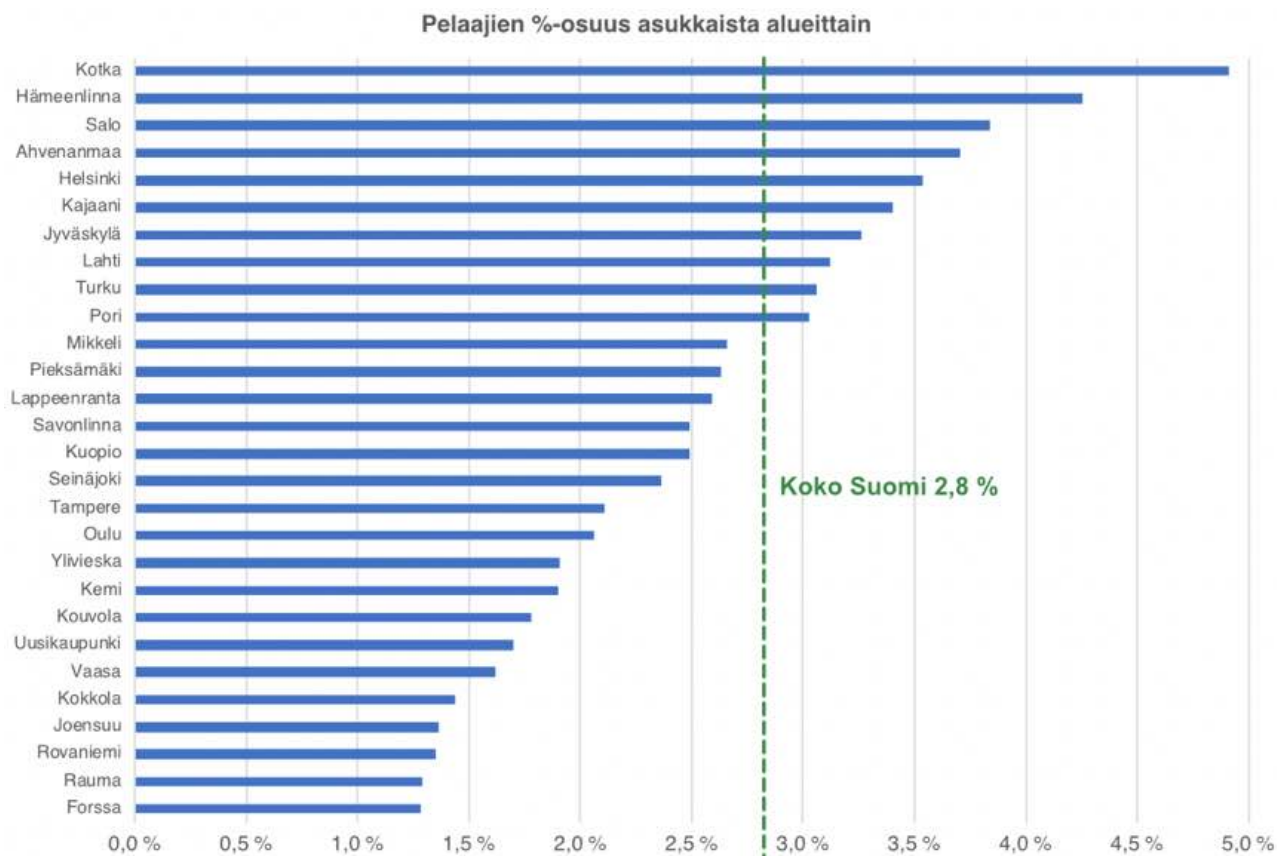
Laskennallisesti golfkentät ovat keskimäärin ruuhkautuneita. Liiton keräämien tietojen mukaan Suomen golfkentillä on yhteensä 2 804 reikää - mukaan on luettu myös par 3 kentät. Jos luku muunnetaan 18-reikäisiksi kentiksi, saadaan niitä 156 kpl. Arvioitaessa 18-reikäisen kentän sopivan täyttöasteen olevan 25 000 golfkierrosta vuodessa, maan kenttien normaali kapasiteetti on yhteensä 3 150 000.

Ajanvarausjärjestelmien toimittajilta saatujen tietojen mukaan Suomessa pelattiin vuonna 2022 yhteensä 3 388 833 golfkierrosta. Näiden lukujen vertailukin kertoo viestiä siitä, että osa kentistä on ruuhkautuneita ja lisäksi uusien kenttien rakentamisen tarpeellisuudesta lajin eteenpäin viemiseksi. Tämän laskelman perusteella tarve on siis 10 uutta 18-reikäistä tai käytännössä ehkä useampia pienempiä kenttiä nykyiselle pelaajamäärälle.

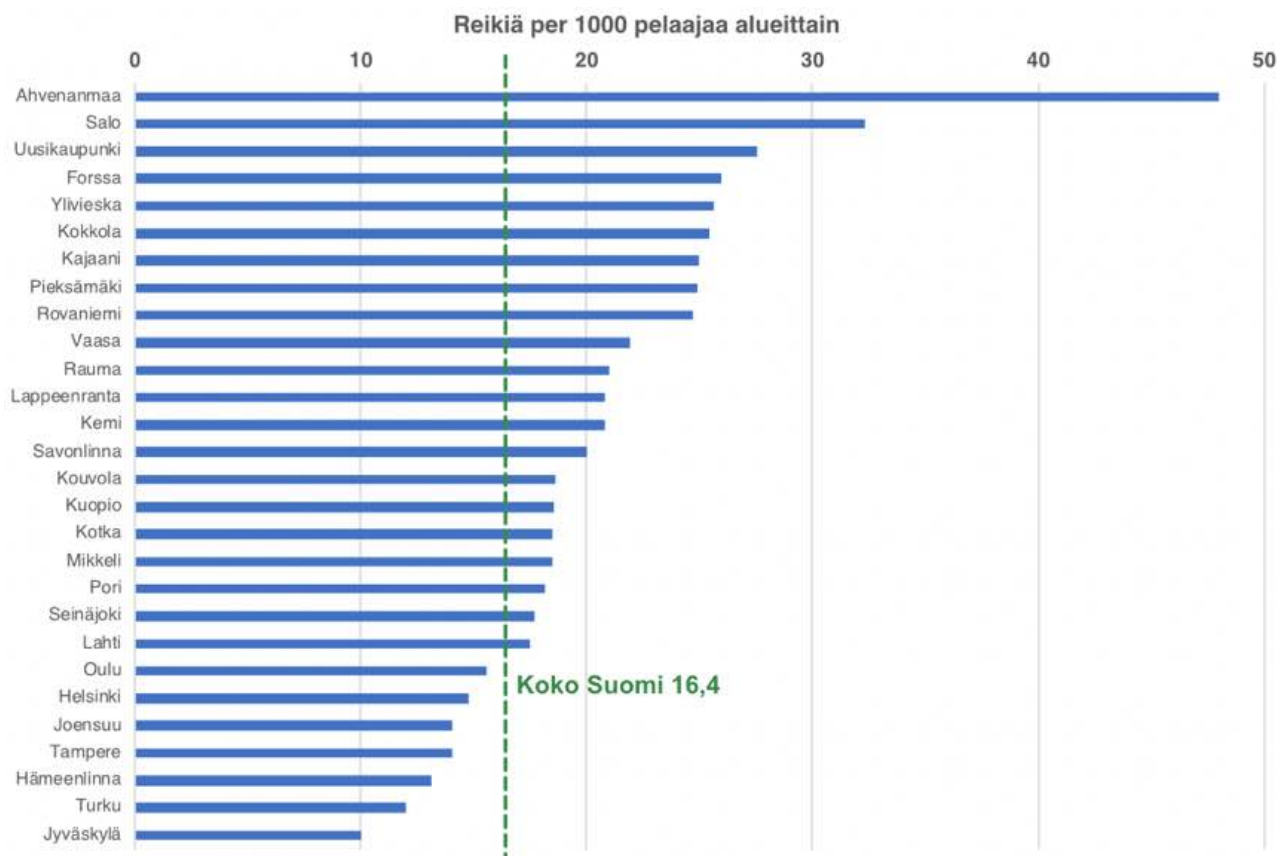
Kaavio 1 kertoo selvästi sen, että 2010-luvulle asti golfin olosuhteita on rakennettu ensin ja ne ovat sen jälkeen täyttyneet pelaajista. Tämä kehityskulku on estynyt, kun kenttien rakentamisen rahoittamiseen ei ole löytynyt mallia.



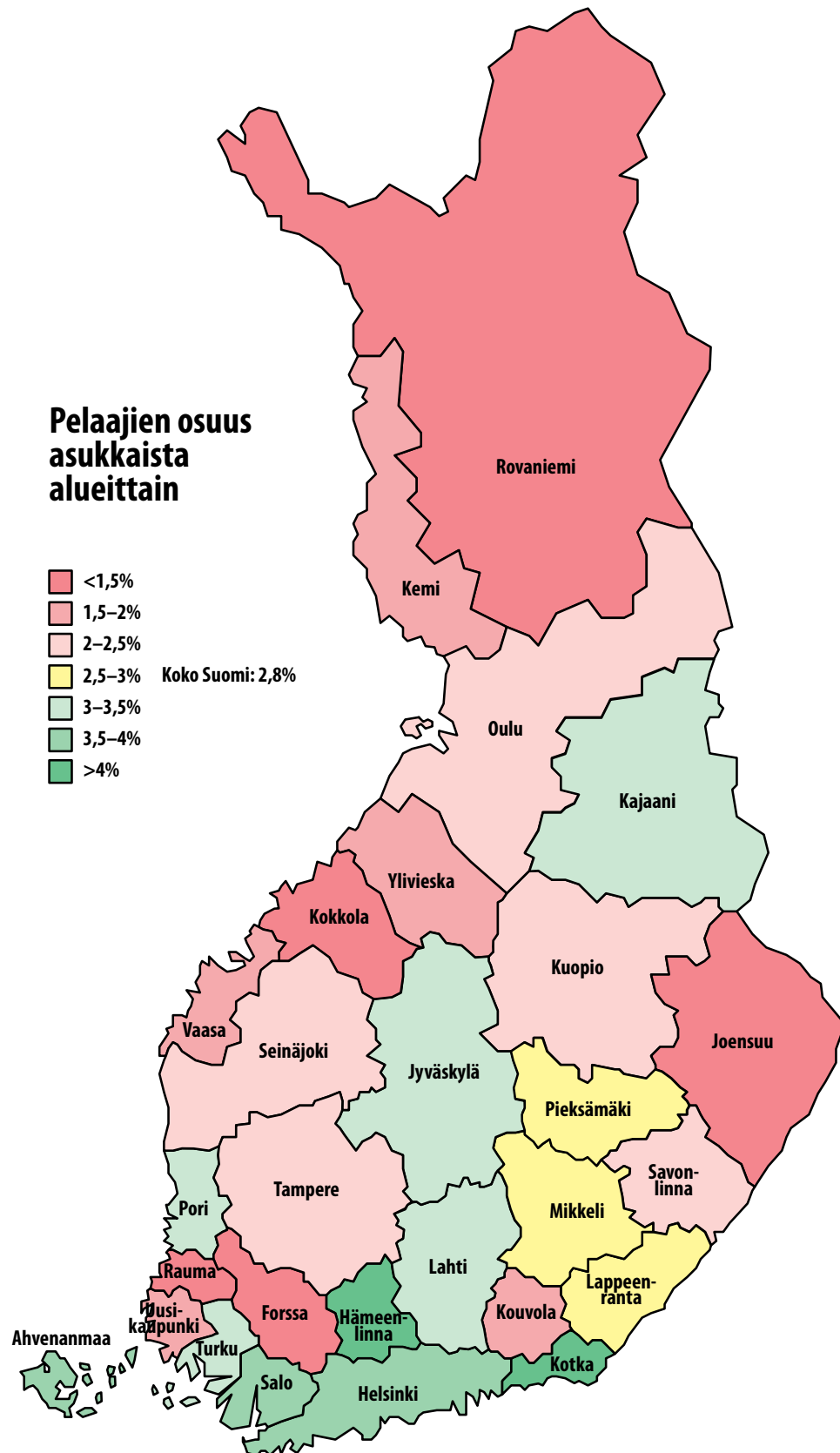
Kaavio 2. Suomen 142 golfyhteisöä koon mukaan jaoteltuina



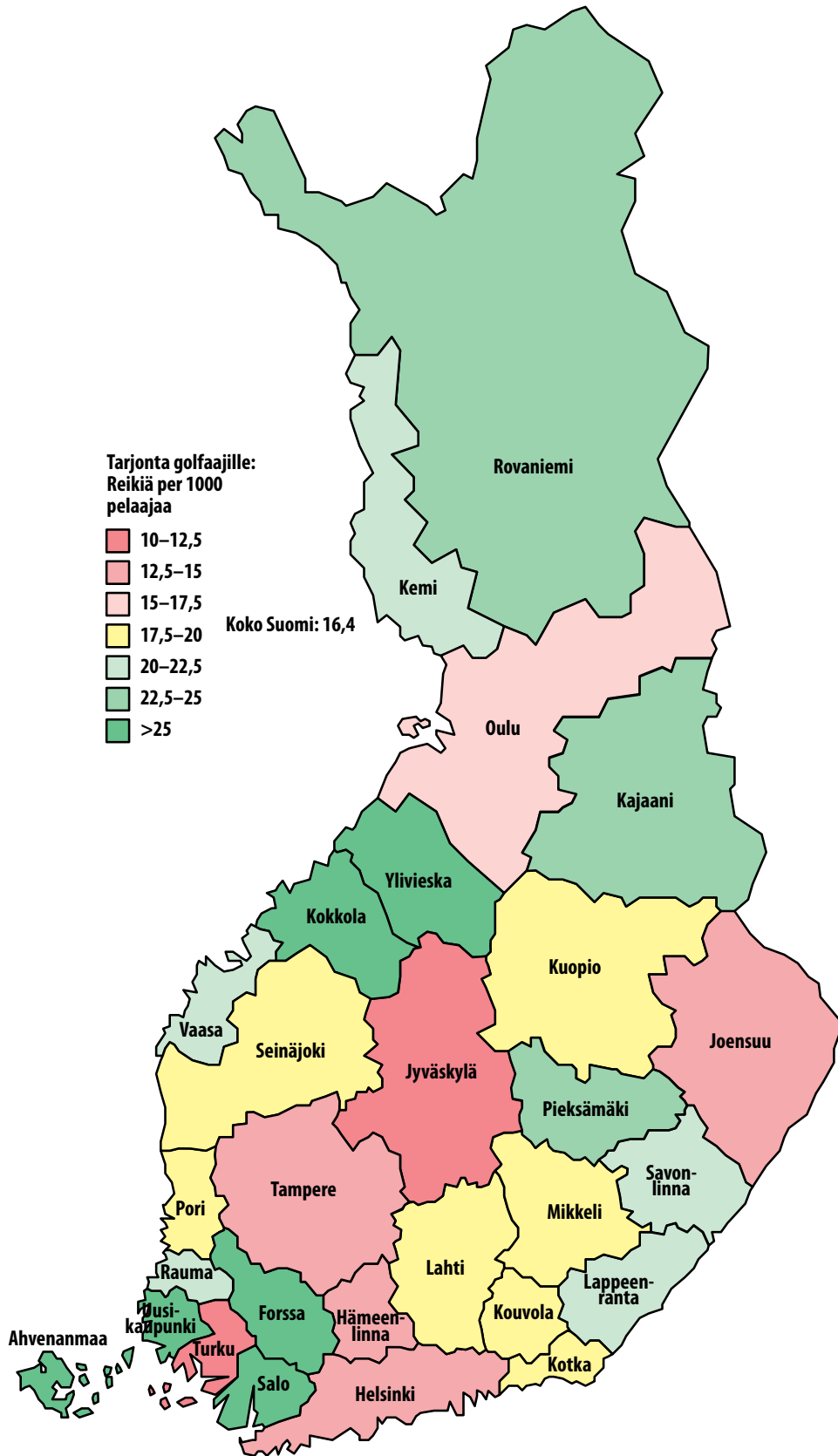
Kaavio 3. Pelaajien %-osuus asukkaista alueittain.



Kaavio 4. Reikiä / 1000 pelaajaa alueittain



Kaavio 5. Pelaajien osuus asukkaista alueittain.



Kaavio 6. Kenttätarjonta nykyiselle pelaajamäärälle alueittain. Koko Suomen keskiarvo on 16,4 reikää/1000 pelaajaa.

3. PELAAJAMÄÄRÄN KANSAINVÄLINEN VERTAILU

Euroopan tasolla Suomen golfharrastajien osuus väestöstä, 2,84 %, on sijalla 6 ja Pohjoismaista jääme Islannille ja Ruotsille, mutta pärjääme Tanskalle ja Norjalle (Taulukko 1). Kuten monessa muussakin asiassa, Ruotsi (5,21 %) on meille paras vertailukohta, vaikkakin iso osa länsinaapuristamme sijoittuu selkeästi etelämmäksi ja siten parempiin ilmasto-olosuhteisiin. Ruotsin kaltaiset lukemat tarkoittaisivat Suomen pelaajamäärissä 303 000 rekisteröityä harrastajaa eli nykyisen määrän lähes tuplaantumista.

Taulukko 1. Golfpelaajien osuus asukkaista Euroopan johtavissa golfmaissa. Lähde: EGA Participation Report 2021.

	Iceland	5.46%
	Sweden	5.21%
	Scotland	3.53%
	Liechtenstein	3.17%
	Ireland	2.94%
	Finland	2.84%
	Denmark	2.65%
	Netherlands	2.34%
	Norway	2.07%

2,84 % suomalaisista on rekisteröityneitä golfin harrastajia. Postinumeroitten mukaan jaetuilla alueilla (28 kpl) 13 pääsee pelaajamäärässä tälle tai paremmalle tasolle. Viisi jää hieman alle ja 10 selvästi alemmaksi. Kaavio 2 kertoo alueiden väestön golfharrastuksesta.

4. KENTTIEN RAKENTAMISEN JA TOIMINNAN RAHOITUS

Suomen golfkentät on rakennettu pääosin yksityisin varoin (seura, yhtiö, maanomistaja, matkailuyritys etc). Kuten aikaisemmin todettiin, iso osa kentistä rakennettiin 1980-luvun loppupuolella ja 90-luvun alussa. Suurin osa rakennusprojekteista toteutettiin golfosakemyynnillä. Osakkaat, joista suurin osa on pelaajia, ovat pääsääntöisesti vastanneet myös kenttien laajentamisen rahoituksesta.

Etenkin vuosituhatosen vaihteen jälkeen uusien kenttien rakentamisen rahoittaminen on tullut entistä haasteellisemmaksi ja vain harvoja projekteja on toteutunut. Uusia rahoitusmalleja on haettu. Joissakin tapauksissa on löydetty apua EU-hankemaailmasta. Valtiota ja kuntia on kaivattu Liikuntalain mukaisesti laajemmin mukaan golfin liikuntapaikkarakentamiseen.

Golfkentät toimivat pitkälti asunto-osakeyhtiöiden tavoin eli kentän jäseniltä/osakkailta kerätään maksut, joilla kenttää ylläpidetään, peruskorjataan tai laajennetaan. Maksujen taso kenttien välillä vaihtelee lähinnä reikämäärän, rakentamiskustannusten ja hoitotason mukaan. Golfliiton koostaman toimialaraportin mukaan golfkenttäyhtiön liikevaihto vuonna 2021 oli reikää kohden keskimäärin 44 782 €, mikä tarkoittaa 18 reiän kentälle vastaavasti yli 800 000 € liikevaihtoa.

5. GOLFIN YHTEISKUNNALLINEN PERUSTELU

GOLFIN MONET HYÖDYT

Golf on ainutlaatuinen urheilu- ja liikuntamuoto, jolla on laaja kirjo positiivisia vaikutuksia niin harrastajan kuin yhteiskunnankin näkökulmasta. Nämä hyödyt korostuvat, kun golfin harrastajien määrä kasvaa ja harrastuspaikkoja kehitetään ja lisätään.

Hyödyt pelaajalle

Golf on erinomaista terveysliikuntaa. Golfkierroksen aikana otetaan yleensä yli 10 000 askelta raittiissa ilmassa. Golf on myös sosiaalista toimintaa ja sopii kaikenikäisille. Sitä voi harrastaa yhdessä tuttujen ja tuntemattomien, eri-ikäisten ja -taustaisten kanssa. Golf on myös harrastajatason kilpaurheilua, jossa eritasoisilla pelaajilla on usein yhtäläiset mahdollisuudet menestyä tasoitusjärjestelmän ansiosta. Golf on toki myös vaativa huippu-urheilulaji.

Golfia pelataan ulkona luonnossa, ja erilaiset luontokokemukset ovatkin merkittävät osa golfin vetovoimaa. Golfkentät ovat kauniita, esteettisiä ja viihtyisiä ympäristöjä. Ne rikastuttavat maisemaa ja edistävät harrastajien hyvinvointia.

Sopivien varusteiden ansiosta golfpelistä voi nauttia lähes säässä kuin säässä. Pelin fyysistä rasitusta voi lisätä ja keventää eri tavoin. Liikuntarajoitteisille on tarjolla golfkärriä ja -autoja sekä muita apuvälineitä, joten lähes kaikki voivat nauttia golfin pelaamisesta.

Hyödyt yhteisölle ja yhteiskunnalle

Golfala ja golfkentät ovat paikallisesti ja valtakunnallisestikin merkittäviä toimijoita. Ne tarjoavat työpaikkoja, osallistuvat paikalliseen elinkeinoelämään sekä tuottavat palveluita sekä golfaajille että muille liikunta- ja luontoharrastajille. Golfklubin ravintola ja kahvila ovat auki kaikille, ja monien golfkenttien alueilla voi ulkoilla ja harrastaa myös muita lajeja (esim. hiihto, lenkkeily, frisbeegolf, tennis, padel).

Hyvä golfkenttä on myös vetovoimatekijä, joka houkuttelee vieraspelaajia ja yhteistyökumppaneita. Monet golfaajat huomioivat kenttätarjonnan valitessaan asuin- ja työpaikkojansa. Lähialueen liike-elämäkin hyötyy näin golfista.

Golf on erinomainen kansanterveyden edistäjä, joka vaikuttaa sekä fyysiseen että henkiseen hyvinvointiin. Golfkentillä on hyvät mahdollisuudet edistää luonnon monimuotoisuutta, ekosysteemipalveluita, hiilen sidontaa ja muita ympäristön ja kestävän kehityksen tavoitteita.

SUOSITELLUT YMPÄRISTÖTAVOITTEET GOLFKENTILLE

18-reikäinen golfkenttä kattaa 70–90 hehtaarin suuruisen maa-alueen, josta yleensä n. 25–30 ha on hyvin hoidettua nurmialuetta ja loput vähemmän hoidettua tai luonnontilaista niittyä, metsää, kalliota, kosteikkoja, vesistöjä. Golfkentillä on hyvät mahdollisuudet tukea ja lisätä luonnon monimuotoisuutta sekä hillitä ilmastonmuutosta toimimalla hiilinieluna.

Jokaisen golfkentän tulisi seurata ja parantaa sekä alueensa luontoarvoja että ympäristö- ja ilmastovaikutustaan. Luontokartoituksilla selvitetään alueen kasvi- ja eläinlajisto, elinympäristöt ja mahdolliset suojelukohteet. Luontoarvojen tukemiseksi laaditaan ja toteutetaan sopivia toimenpiteitä, mahdollisesti yhdessä sopivien yhteistyötahojen kanssa.

Ympäristö- ja ilmastovaikutukset selvitetään mittamaalla veden, energian ja eri materiaalien (lannoitteet, torjunta-aineet yms.) kulutukset sekä syntyvien jätteiden ja päästöjen määrä. Kenttien tulisi aktiivisesti

siirtyä ympäristöllisesti edullisempiin tuotteisiin ja toimintatapoihin. Kulutuksen ja jätemäärien vähentämistoimenpiteet tuovat sekä ympäristö- että kustannusetuja. Suurin osa golfkentän toiminnan hiilijalanjäljestä syntyy pelaajien matkoista golfkentälle. Kenttien tulisi järjestää mahdollisuus sähköautojen lataamiseen ja tuoda esille miten kenttä on saavutettavissa julkisella liikenteellä.

Golfkenttien hiilensidontaa on tutkittu STERF:n tukemana esimerkiksi Islannissa: <http://www.sterf.org/Media/Get/3893/sitovatko-golfkenta-t-hiilta-k>

Suomessa on tutkittu kaupunkien viheralueiden nurmikoiden (<https://cocarbon.fi/>) ja maatalouden (https://issuu.com/ilmansuojelu/docs/is_4_2021_issuu/s/14400077) ilmasto vaikutuksia. Näistä voidaan hyvin tehdä vertailua ja saada oppia myös golfkentille. Golfliitto on tehnyt yhteistyötä Luonnonvarakeskus Luken kanssa ja tuottanut käsikirjan golfkenttien ilmastoystävällisestä ja luonnon monimuotoisuutta tukevasta toiminnasta (<https://golf.fi/wp-content/uploads/2023/09/Luonnon-monimuotoisuus-ja-hiilensidonta-golfkentilla.pdf>).

Tavoitteena on, että kaikki golfkentät seuraavat ja raportoivat toimintaansa kolmella osa-alueella: luonto, resurssit (kulutus ja jätteet) ja ympäristövaikutukset (ilmasto, vesistöt). Golfliitto suosittelee OnCourse-verkkopalvelun käyttöä ympäristönäkökohtien mittaamiseen, seurantaan ja raportointiin sekä mahdollisuuksien mukaan GEO-ympäristösertifikaatin hankkimista. OnCourse-ohjelmasta on saatavissa myös laskelma kentän hiiliasapainosta.

6. OLOSUHDEPOLITIIKAN TAUSTA JA TAVOITTEET

Olosuhdepolitiikkaa rakennetaan tavoitteille:

- golf tarjoaa monipuolisen valikoiman erilaisia harjoitus- ja harrastuspaikkoja, osittain yhdessä muiden toimijoiden kanssa
- jokaisen, joka haluaa pelata golfia, tulee helposti päästä vähintään harjoituskentälle
- pelaajat löytävät lähialueeltaan kentän, jolla pelata
- pelaajille on tarjolla erityyppisiä kenttiä
- golf kytkeytyy muihin lajeihin, liikuntamuotoihin ja toimintoihin

GOLFIN ERILAISET HARRASTUSPAIKAT

Eri laajuiset harrastuspaikat voivat sisältää yhden tai useampia seuraavista:

- täysmittaiset golfkentät (niihin liittyvine harjoitusalueineen)
- alle 18-reikäiset kentät (6, 9-, 12-reikäiset)
- lyhyet kentät (pääasiassa par 3-väyliä, 6–18 reikää)
- lähipelikentät (pitch & putt)
- harjoituspaikat: range (+lyöntitutka), lähipeli, bunkkeri, puttausviheriö
- sisäharjoituspaikat, simulaattorit (talvella)

GOLF YHDESSÄ MUIDEN LAJIEN/TOIMINTOJEN KANSSA

Golfkenttien toimintoja voidaan laajentaa, ja toisaalta golf voidaan ottaa mukaan muiden lajien/liikunta- ja urheilupaikkojen yhteyteen.

- golfkentän yhteydessä esim. kuntopolku, pyöräilyreitti, suunnistusrastit, luontopolku, frisbeegolf, futisgolf, ratagolf, tennis, padel, ratsastus
- talviurheilua golfkentän alueella: hiihtoladut, pulkkamäet
- golf osana urheilupuistoa tai -keskusta: yleisurheilu, muut palloilulajit, muut urheilulajit ja ulkoilu

7. GOLFKENTTÄTARPEEN ALUEELLINEN TARKASTELU NYT JA TULEVAISUUDESSA

Tässä tarkastelussa alueellinen jako on tehty postinumeroalueiden mukaisesti. Syy tähän on se, että tällä tavalla voidaan tarkastella rekisteröityjen pelaajien sijoittumista alueittain. Tarkastelussa käytetään kaikista kuntatason yksiköistä sanaa kunta, vaikka osa on kaupunkeja.

Golfkenttien kysynnän ja tarjonnan sekä uusien kenttien rakentamisen tarvetta tarkastellaan alueellisesti kolmesta näkökulmasta:

1. Miltä näyttää golfkenttien riittävyys nykyiselle pelaajamäärälle tällä hetkellä (vuoden 2022 tilanne) ja miten asian kuntoon saattaminen voisi tapahtua?
2. Millainen kasvupotentiaali alueella on pelaajamäärälle (pelaajien määrä/asukasluku)?
3. Mikä on tilanne, mikäli rekisteröityjen pelaajien määrä nousee 200 000 pelaajaan kasvaen kaikilla alueilla prosentuaalisesti yhtä paljon (noin 30 %) ja mitä se merkitsee olosuhteiden riittävyyden kannalta?

Yhdelle 18-reikäiselle golfkentälle arvioidaan mahtuvan 800–1200 pelaajaa. Tässä tarkastelussa on käytetty lukua 1000 pelaajaa/18 reikää. Alueita on käsitelty olosuhteiden kasvupaineiden mukaisessa järjestyksessä.

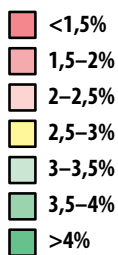
Tarkastelussa ei ole otettu huomioon turismin tuomia mahdollisuuksia golfkentän rakentamiseen ja ylläpitoon. Suomessa on useita golfkeskuksia, joissa golfaavilla matkailijoilla on suuri, ellei ratkaiseva merkitys kentän toiminnalle (esim. Ålands Golfklubb, Katinkulta Golf, Tahko Golf, Vierumäki Golf, Meri-Teijo Golf, Himos-Patalahti Golf, Kuusamo Golf, Holiday Club Golf, Kalajokilaakson Golf, Levi Golf, Paltamon Golf).

Skenaario

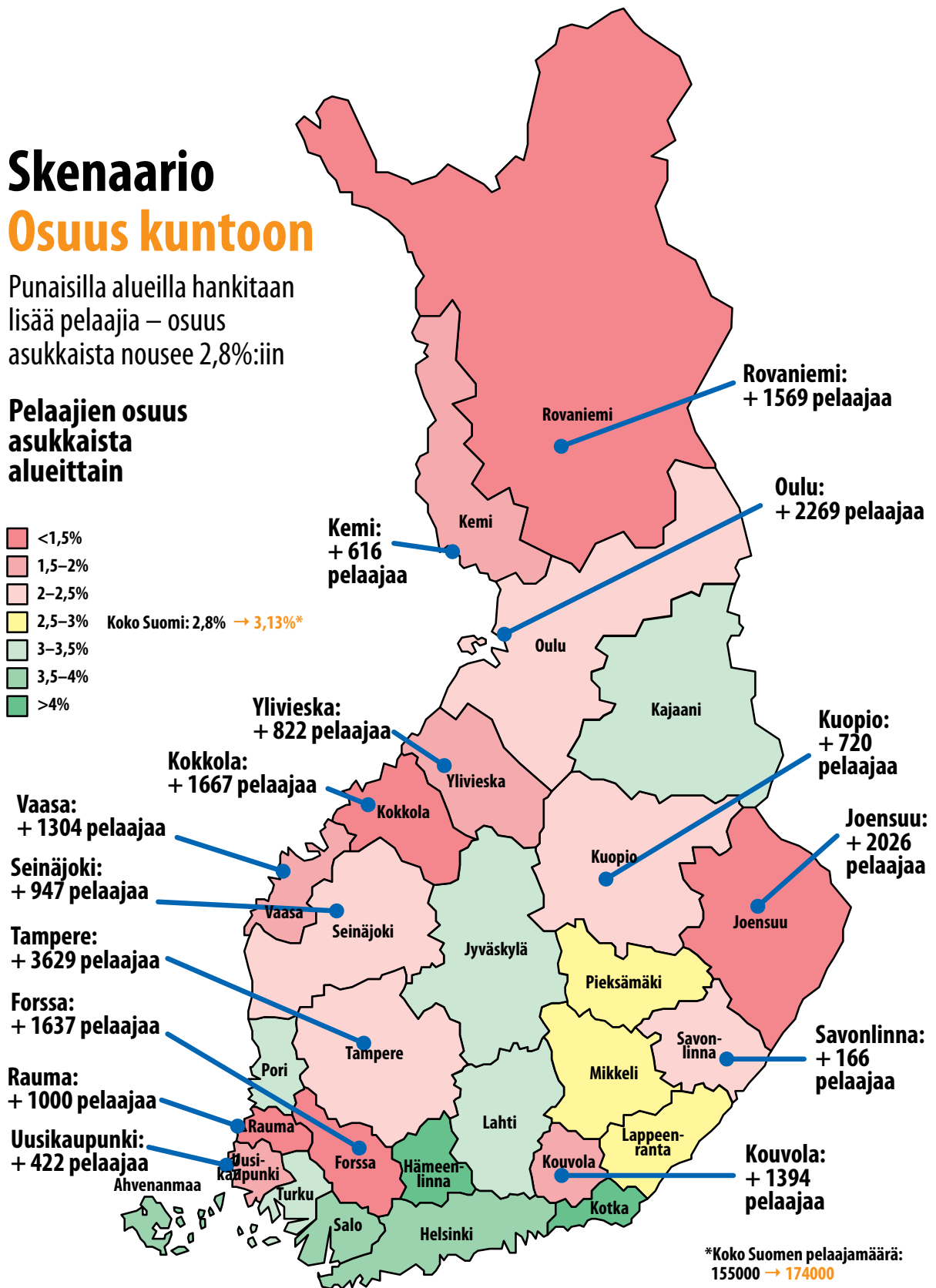
Osuus kuntoon

Punaisilla alueilla hankitaan lisää pelaajia – osuus asukkaista nousee 2,8%:iin

Pelaajien osuus asukkaista alueittain



Koko Suomi: 2,8% → 3,13%*



Kaavio 7. Tarvittava pelaajamäärien lisäys alueittain, jotta saavutetaan vähintään nykyinen koko Suomen taso 2,8% asukkaista golfpelaajia.

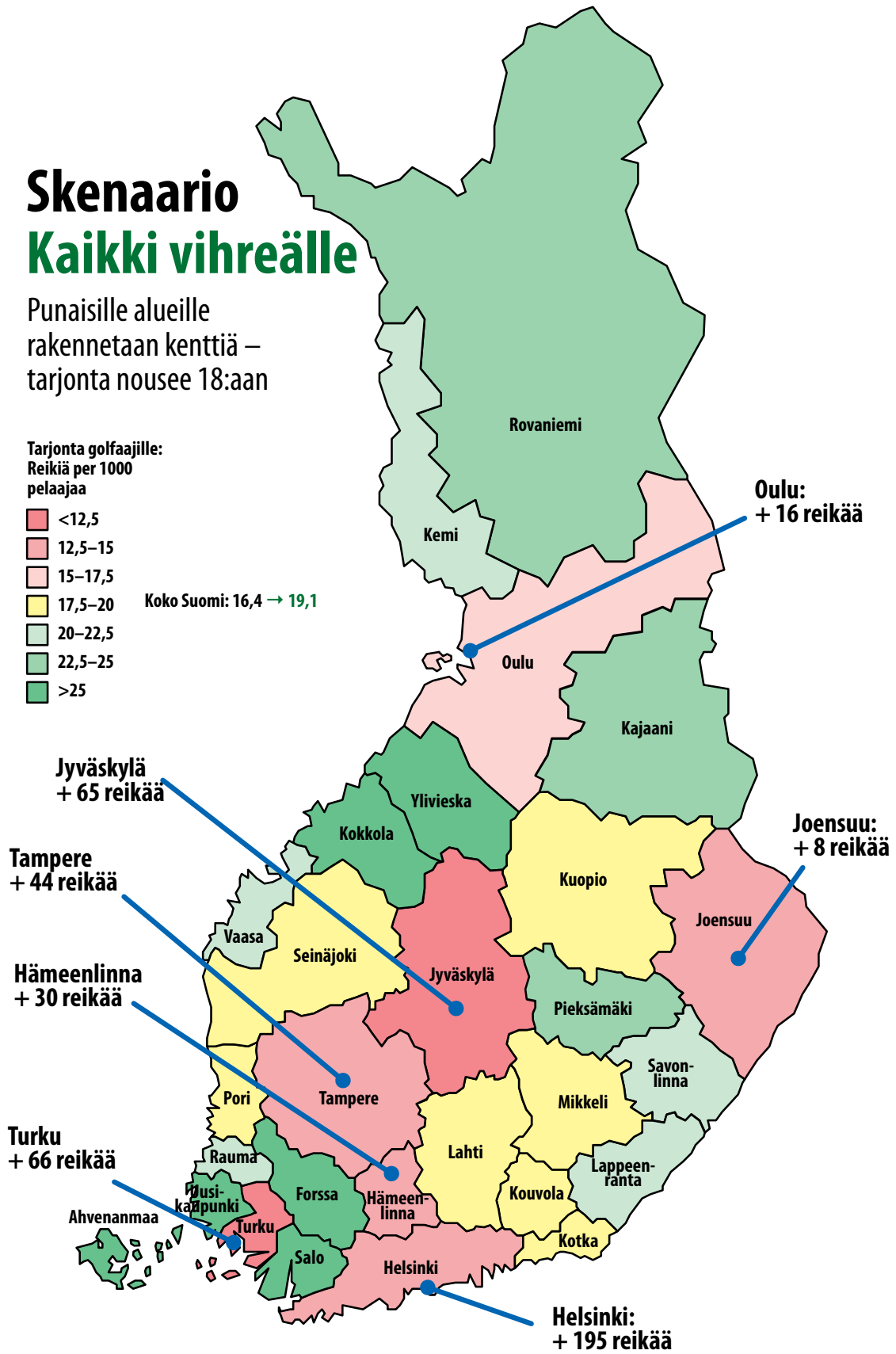
Skenaario Kaikki vihreälle

Punaisille alueille
rakennetaan kenttiä –
tarjonta nousee 18:aan

Tarjonta golfaajille:
Reikiä per 1000
pelaajaa

- <12,5
- 12,5–15
- 15–17,5
- 17,5–20
- 20–22,5
- 22,5–25
- >25

Koko Suomi: 16,4 → 19,1



Kaavio 8. Lisäkenttien tarve alueittain, jotta kaikkien alueiden tarjonta olisi vähintään 18 reikää/1000 pelaajaa.

Kohti 175 000 pelaajaa

Lisäreikien tarve

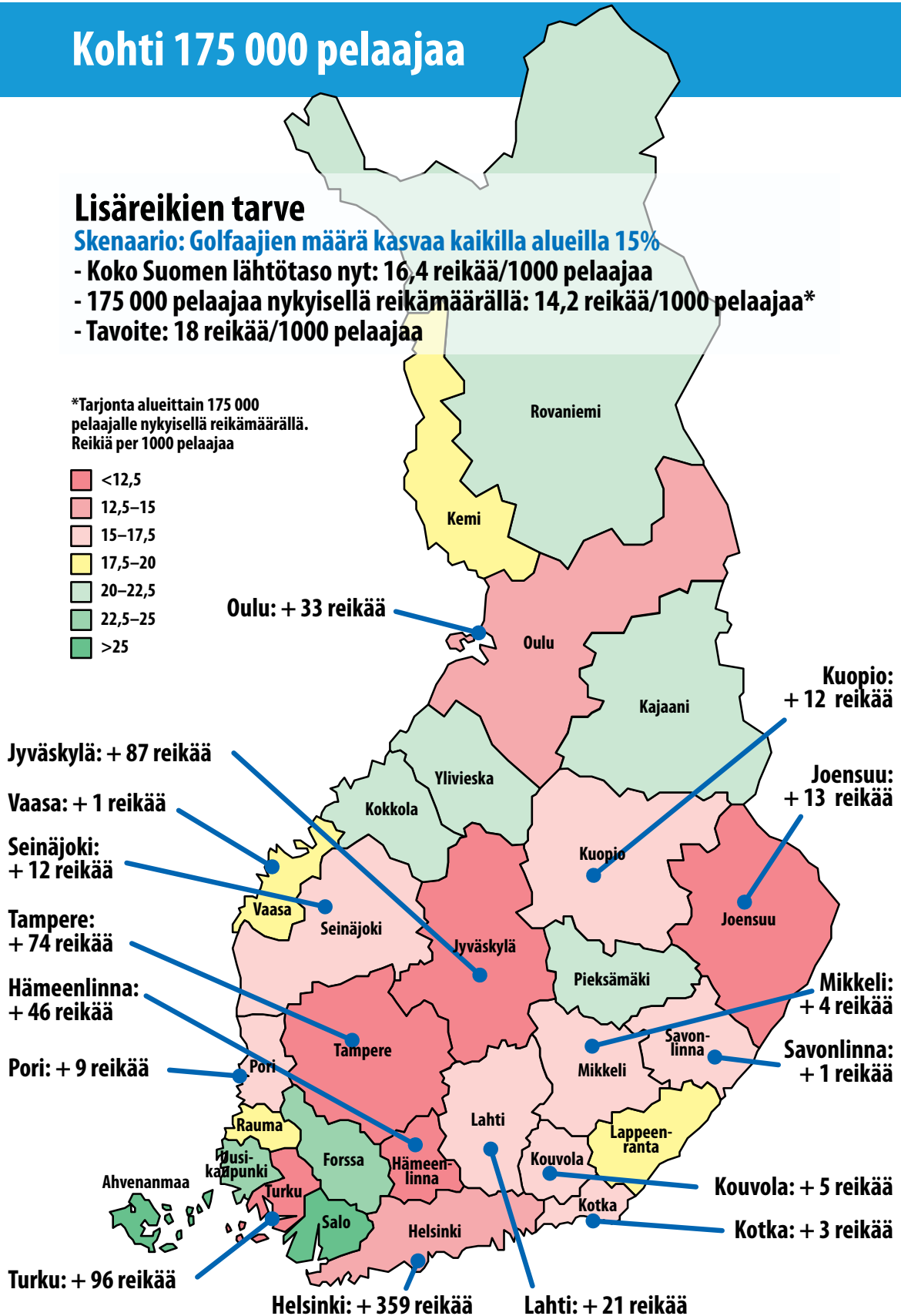
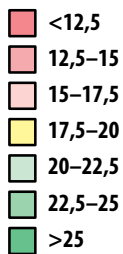
Skenaario: Golfaajien määrä kasvaa kaikilla alueilla 15%

- Koko Suomen lähtötaso nyt: 16,4 reikää/1000 pelaajaa

- 175 000 pelaajaa nykyisellä reikämäärällä: 14,2 reikää/1000 pelaajaa*

- Tavoite: 18 reikää/1000 pelaajaa

*Tarjonta alueittain 175 000 pelaajalle nykyisellä reikämäärällä.
Reikiä per 1000 pelaajaa



Kaavio 9. Lisäreikien tarve alueittain, jos pelaajien määrä kasvaa 15% kaikilla alueilla.

Kohti 200 000 pelaajaa

Lisäreikien tarve

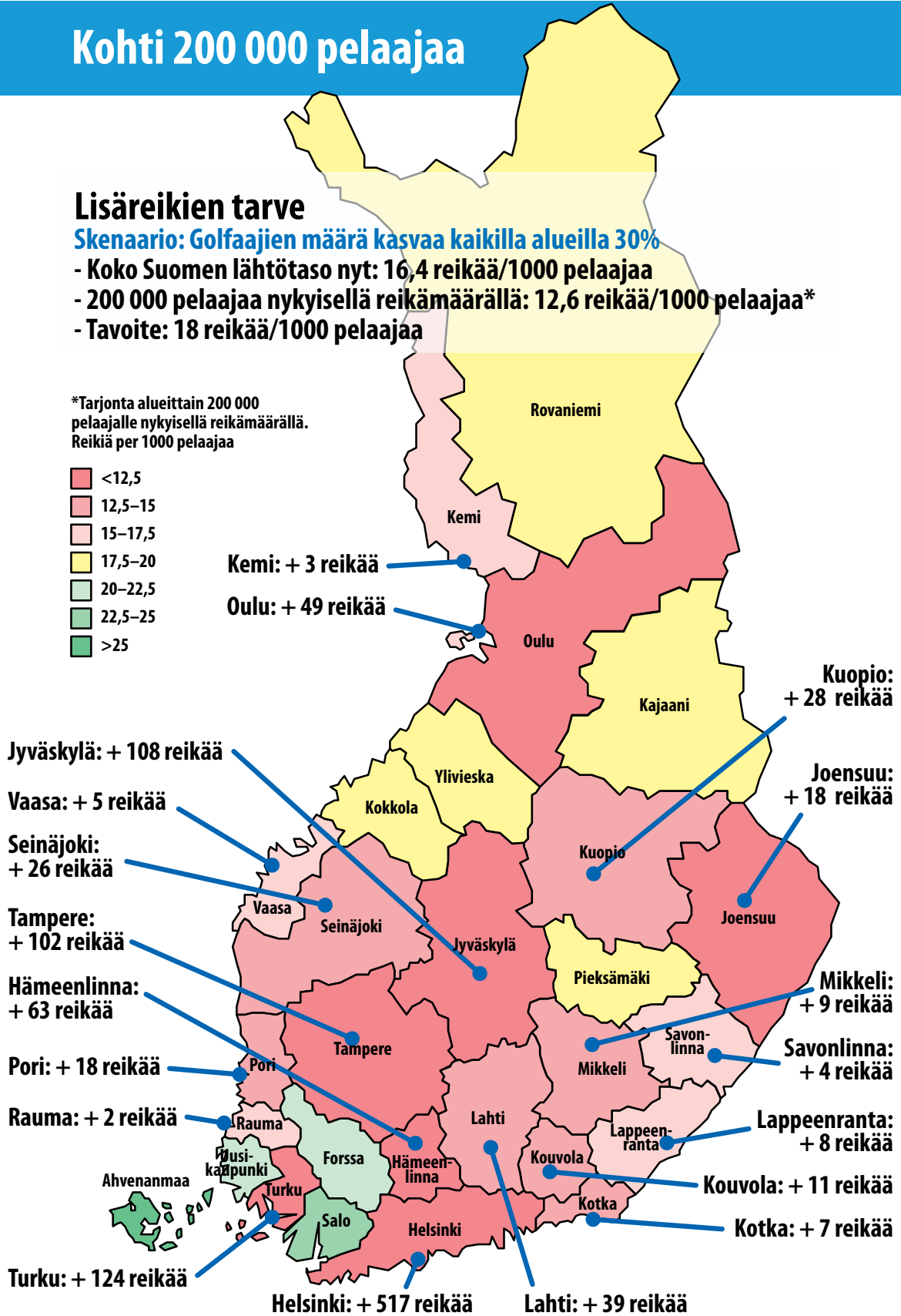
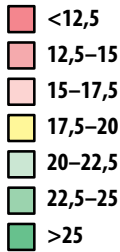
Skenaario: Golfaajien määrä kasvaa kaikilla alueilla 30%

- Koko Suomen lähtötaso nyt: 16,4 reikää/1000 pelaajaa

- 200 000 pelaajaa nykyisellä reikämäärällä: 12,6 reikää/1000 pelaajaa*

- Tavoite: 18 reikää/1000 pelaajaa

*Tarjonta alueittain 200 000 pelaajalle nykyisellä reikämäärällä.
Reikiä per 1000 pelaajaa



Kaavio 10. Lisäreikien tarve alueittain, jos pelaajien määrä kasvaa 30% kaikilla alueilla.

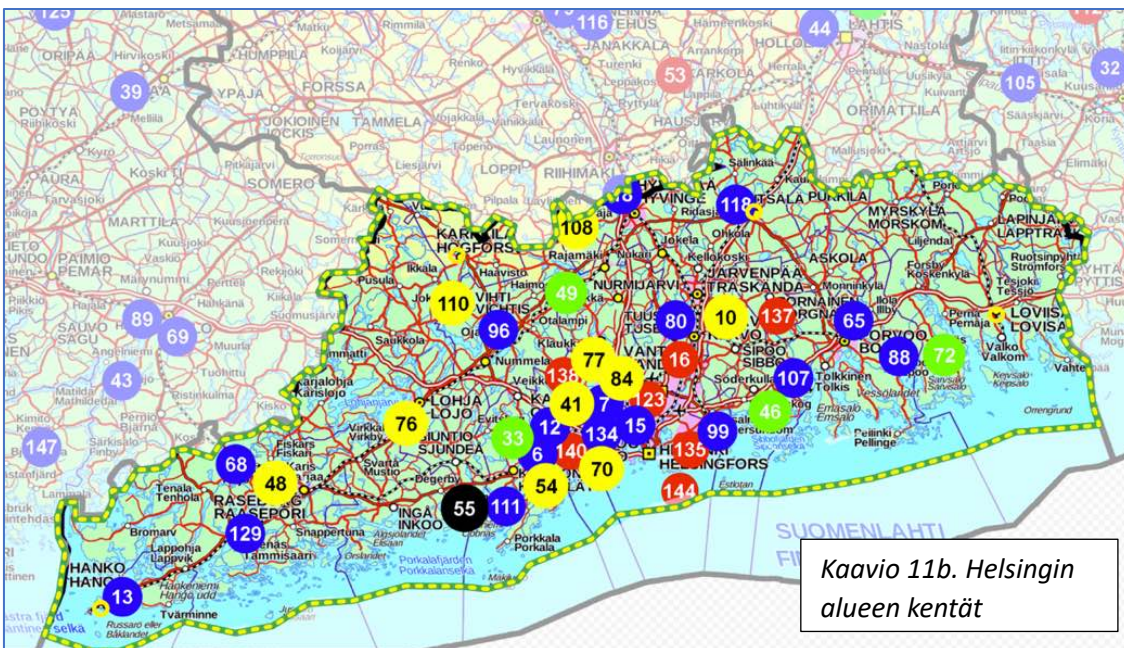
Helsinki

Helsingin alue kattaa Uudenmaan 26 kuntaa (kaaviot 11 a ja b) ja asukkaita on yli 1,7 miljoonaa. 18 kunnassa on 38 golfkenttää ja näillä yhteensä 897 reikää. Rekisteröityjen pelaajien määrä väestöstä (60 657/1 738 375) on Suomen keskiarvoa (2,8 %) korkeampi eli 3,5 %.

Yleensä lasketaan, että 18-reikäiselle kentälle mahtuu noin 1 000 pelaajaa. Lukujen vertailu kertoo, että Uudenmaan alueelle tulisi rakentaa 195 golfreikää lisää, mikä tarkoittaisi esimerkiksi kymmenen 18-reikäistä ja yksi 9-reikäinen kenttä, jotta nykyisille harrastajille löytyisi riittävästi tilaa lajin harrastamiseen.

Kenttätarjonta kattaa Uudenmaan alueen laajasti ja on riittävä nykyiselle asukas- ja pelaajamäärälle Helsingin keskustaajama-alueen ulkopuolella. Uudet kentät tulisivatkin rakentaa 1,3 miljoonan asukkaan Helsingin keskustaajama-alueelle tai mahdollisimman hyvin sieltä saavutettavaksi ottaen huomioon myös joukkoliikenteen.

Edettäessä "kohti 200 000 pelaajaa" 30 %:n lisäyksellä pelaajamäärään, kasvua tulisi lähes 18 000 golfaajaa. Tämä tarkoittaisi nykyisen kasvutarpeen lisäksi esimerkiksi kahdeksaatoista 18-reikäistä kenttää.



Turku

Turun alue kattaa Varsinais-Suomesta 14 kuntaa (kaaviot 12 a ja b) koostuen lähinnä Turun keskustaajamasta. Seitsemällä kentällä on yhteensä 132 golfreikää neljän kunnan alueella.

Rekisteröityjen pelaajien määrä väestöstä (10 996/359 247) on Suomen keskiarvoa (2,8 %) korkeampi eli 3,1 %.

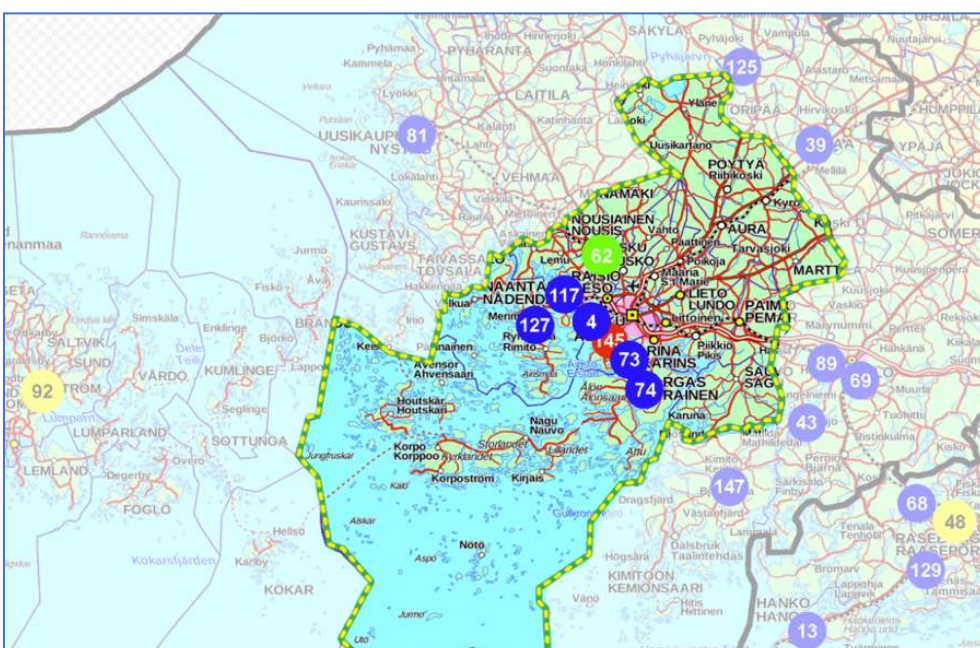
Yleensä lasketaan, että 18-reikäiselle kentälle mahtuu noin 1 000 pelaajaa. Lukujen vertailu kertoo, että Turun alueelle tulisi rakentaa 66 golfreikää lisää, mikä tarkoittaisi esimerkiksi kolme 18-reikäistä ja yksi 9-reikäinen kenttä, jotta nykyisille harrastajille löytyisi riittävästi tilaa lajin harrastamiseen.

Kenttätarjontaa on Turun keskustaajama-alueella ja Paraisilla. Uusien kenttien tarve koskee yli 270 000 asukkaan Turun keskustaajama-aluetta, mihin niitä tulisivin rakentaa.

Edettäessä "kohti 200 000 pelaajaa" 30 %:n lisäyksellä pelaajamäärään, kasvua tulisi yli 3 000 golfaajaa. Tämä tarkoittaisi vielä kolmea 18-reikäistä kenttää lisää.



Kaavio 12a. Turun alueen kunnat



Kaavio 12b. Turun alueen kentät

Jyväskylä

Jyväskylän alue muodostuu pitkälti Keski-Suomen maakunnasta ja sen 22 kunnasta sekä osista muita kuntia (kaaviot 13 a ja b). Alueella on viisi kenttää ja 81 reikää painottuen sen eteläosiin.

Rekisteröityjen pelaajien määrä alueen väestöstä (8 096/247 950) on Suomen keskiarvoa (2,8 %) korkeampi eli 3,3 %.

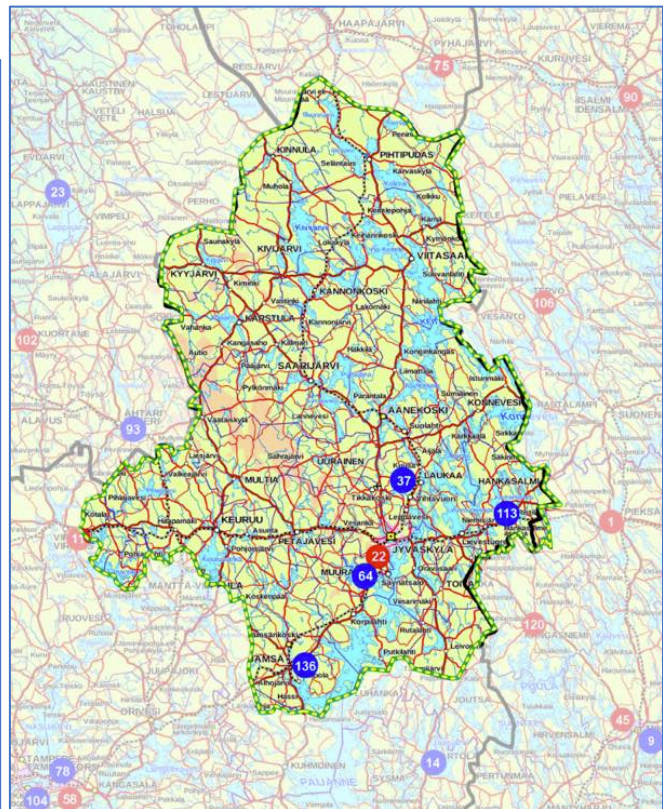
Laskennallisesti 18-reikäiselle kentälle mahtuu noin 1 000 pelaajaa. Lukujen vertailu kertoo, että Jyväskylän alueelle tulisi rakentaa 65 golfreikää lisää, mikä tarkoittaisi esimerkiksi kolmea 18-reikäistä ja yhtä 9-reikäistä kenttää, jotta nykyisille harrastajille löytyisi riittävästi tilaa lajin harrastamiseen.

Kenttätarjontaa on Jyväskylä keskustaajama-alueella, Laukaassa, Jämsässä ja Hankasalmella. Uusien kenttien tarve koskee yli 120 000 asukkaan Jyväskylän keskustaajama-aluetta.

Edettäessä ”kohti 200 000 pelaajaa” 30 %:n lisäyksellä pelaajamäärään, kasvua tulisi yli 2 000 golfaajaa. Tämä tarkoittaisi vielä kahta 18-reikäistä kenttää lisää. Pohjoisessa ja läntisessä Keski-Suomessa laajalla alueella ei ole lainkaan golfkenttätarjontaa. 9-reikäisiä tai pienempiä kenttiä harjoitusalueineen olisi hyvä saada alueelle.



Kaavio 13a. Jyväskylän alueen kunnat



Kaavio 13b. Jyväskylän alueen kentät

Tampere

Tampereen alueella (22 kuntaa, kaaviot 14 a ja b) on yhteensä 10 golfkenttää yhdeksässä kunnassa tai kaupungissa. Tasoituskelpoisilla, yhteensä 11 kentällä on 155 golfreikää. Lisäksi löytyy kolme pienempää kenttää.

Rekisteröityjen pelaajien määrä väestöstä (11 040/523 897) on Suomen keskiarvoa (2,8 %) alempi. Eroa kansalliseen keskiarvoon on yli 3 600 pelaajaa.

Yleensä lasketaan, että 18-reikäiselle kentälle mahtuu noin 1 000 pelaajaa. Tämä laskenta kertoo, että Tampereen alueelle tulisi rakentaa kaksi 18-reikäistä ja yksi 9-reikäinen kenttä, jotta nykyisille harrastajille löytyisi riittävästi tilaa. Jos alueen harrastajamäärä nousisi kansalliselle keskitasolle, tulisi kenttämäärää saada lisätyksi tämän lisäksi 3 x 18r ja 1 x 9 r.

Alueen sisällä Tampereen keskustaajama muodostuu suurimmaksi osaksi Tampereesta ja osista Nokiaa, Ylöjärveä, Kangasalaa, Lempäälää sekä Pirkkalaa. Sen väkiluku on noin 370 000. Golfin keskimääräisellä harrastajamäärällä väestöstä tämä tarkoittaa tarvetta vähintään kymmenelle 18-reikäiselle kentälle.

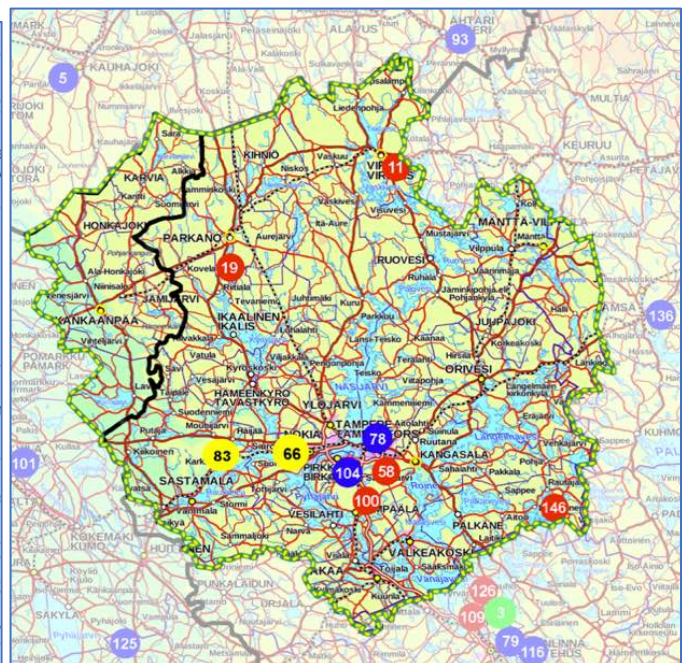
Myös Valkeakosken ja Akaan kaupunkien alueelta löytyy laskennallisesti riittävä väestö 18-reikäiselle kentälle. Alueen pienemmissä golfkentättömissä taajamissa voidaan edistää lajin harrastusta tarjoamalla mahdollisuus pelaamiseen 3–9-reikäisillä kentillä tai pienemmillä harjoitusalueilla.

Suomi Golfin strategiaan kirjattu tavoite on ”kohti 200 000 pelaajaa”. Se voidaan saavuttaa, jos esimerkiksi lisätään 30 % harrastajia kaikkien alueiden lukuihin. Tällöin Tampereen alueen lisäys olisi 3 260 pelaajaa. Kun otetaan lisäksi huomioon kaavio 8 mukainen tämänhetkinen kenttävaja (44 reikää), tavoitteen saavuttamiseksi alueelle tulisi rakentaa yhteensä viisi 18-reikäistä ja yksi 9-reikäinen kenttä.

Mikäli tavoitteeseen pääsy lasketaan lisäämällä kaikkien alueiden pelaajamäärää niin, että se on 3,6 %, lisäys on 7 845 golfaajaa. Tähän kun lisätään nykyinen kenttävaja, tarve uusille kentille on 10 x 18 r ja 1 x 9 r.



Kaavio 14a. Tampereen alueen kunnat



Kaavio 14b. Tampereen alueen kentät

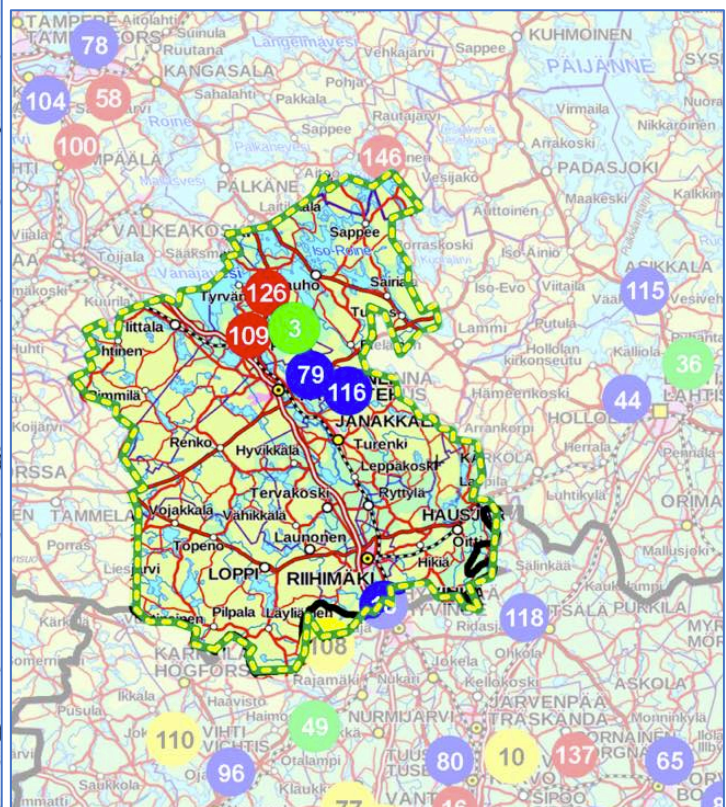
Hämeenlinna

Hämeenlinnan alue muodostuu kuudesta kunnasta ja on osa Kanta-Hämeen maakuntaa. Alueella on viisi kenttää ja 81 reikää painottuen Hämeenlinnan keskustaajamaan ja sen läheisyyteen (kaaviot 15 a ja b). Alueesta onkin käytetty nimitystä "Tiilaakso". Rekisteröityjen pelaajien määrä alueen väestöstä (6 156/144 618) on Suomen keskiarvoa (2,8 %) selvästi korkeampi eli 4,3 %.

Laskennallisesti 18-reikäiselle kentälle mahtuu noin 1 000 pelaajaa. Lukujen vertailu kertoo, että Hämeenlinnan alueelle tulisi rakentaa 30 golfreikää lisää, mikä tarkoittaisi esimerkiksi yhtä 18-reikäistä ja yhtä 9-reikäistä kenttää, jotta nykyisille harrastajille löytyisi riittävästi tilaa lajin harrastamiseen.

Kenttätarjonta on keskittynyt Hämeenlinnan keskustaajama-alueelle (noin 50 000 asukasta). Asukasmäärien perusteella uudelle kentälle olisi tilaa Riihimäen keskustaajamassa ja sen lähialueilla. Tosin lähialueella Hyvinkään puolella on kaksi kenttää.

Edettäessä "kohti 200 000 pelaajaa" 30 %:n lisäyksellä pelaajamäärään, kasvua tulisi lähes 2 000 golfaajaa. Tämä tarkoittaisi vielä kahta 18-reikäistä kenttää lisää. Alueen rekisteröityjen golfaajien määrä on kuitenkin jo nykyisellään maan kärkitasoa, joten kasvumahdollisuudet saattavat olla rajoitettuja.



Kaavio 15a. Hämeenlinnan alueen kunnat

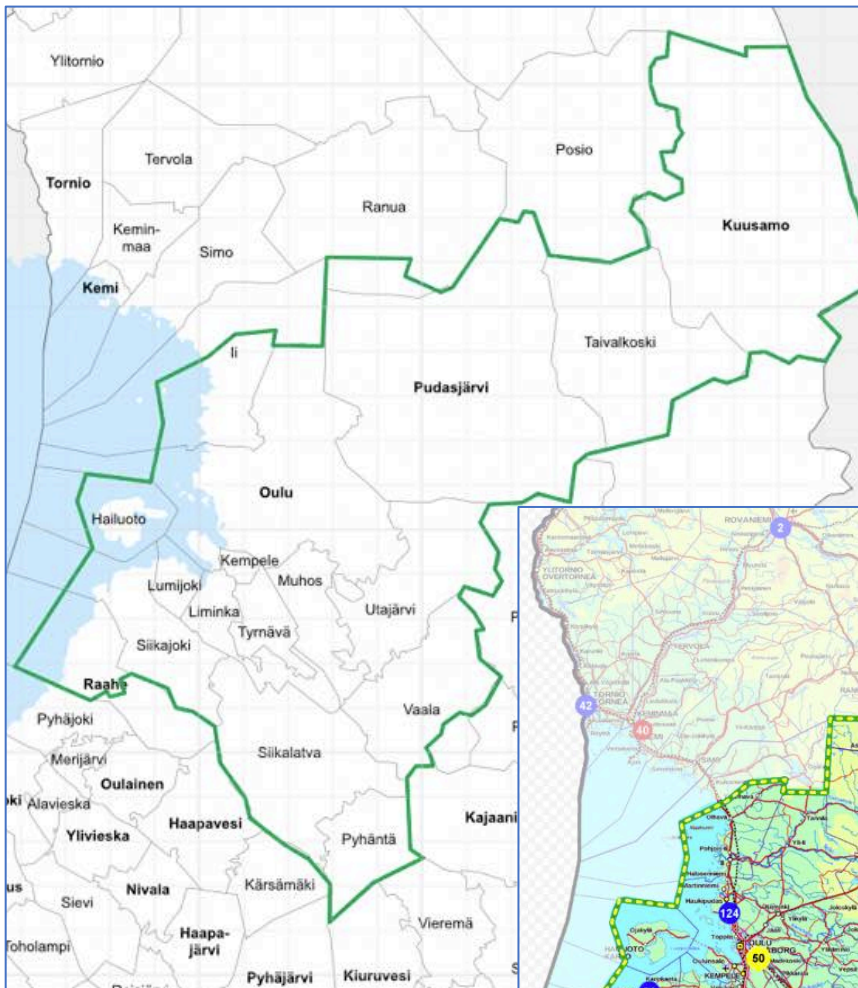
Kaavio 15b. Hämeenlinnan alueen kentät

Oulu

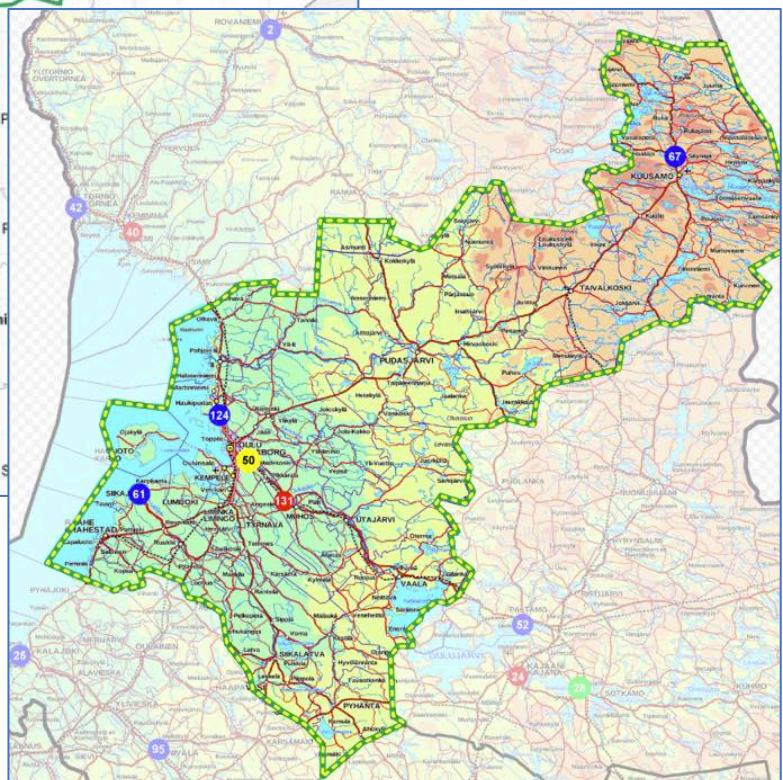
Oulun alue muodostuu 17 kunnasta ja muodostuu Pohjois-Pohjanmaan maakunnan keski- ja pohjoisosista. Alueella on viisi golfkenttää ja 99 reikää painottuen Oulun keskustaajaman (yli 200 000 asukasta) läheisyyteen (kaaviot 16 a ja b). Rekisteröityjen pelaajien määrä alueen väestöstä (6 366/308 405) on Suomen keskiarvoa (2,8 %) alempi 2,1 %.

Laskennallisesti 18-reikäiselle kentälle mahtuu noin 1 000 pelaajaa. Lukujen vertailu kertoo, että Oulun alueelle tulisi rakentaa 16 golfreikää lisää, mikä tarkoittaisi esimerkiksi yhtä 18-reikäistä kenttää, jotta nykyisille harrastajille löytyisi riittävästi tilaa lajin harrastamiseen. Oulun keskustaajamasta ja sen läheisyydestä löytyy tarvittava pelaajamäärä kentälle. Alueen etelä- ja keskiosissa on puute golfin harrastuspaikoista. Alueiden taajamista voi löytyä tarvittava harrastajamäärä 9-reikäisille kentille tai pienemmille harjoitusalueille.

Edettäessä "kohti 200 000 pelaajaa" 30 %:n lisäyksellä pelaajamäärään, kasvua tulisi lähes 2 000 golfaajaa. Tämä tarkoittaisi vielä kahta 18-reikäistä kenttää lisää.



Kaavio 16a. Oulun alueen kunnat



Kaavio 16b. Oulun alueen kentät

Joensuu

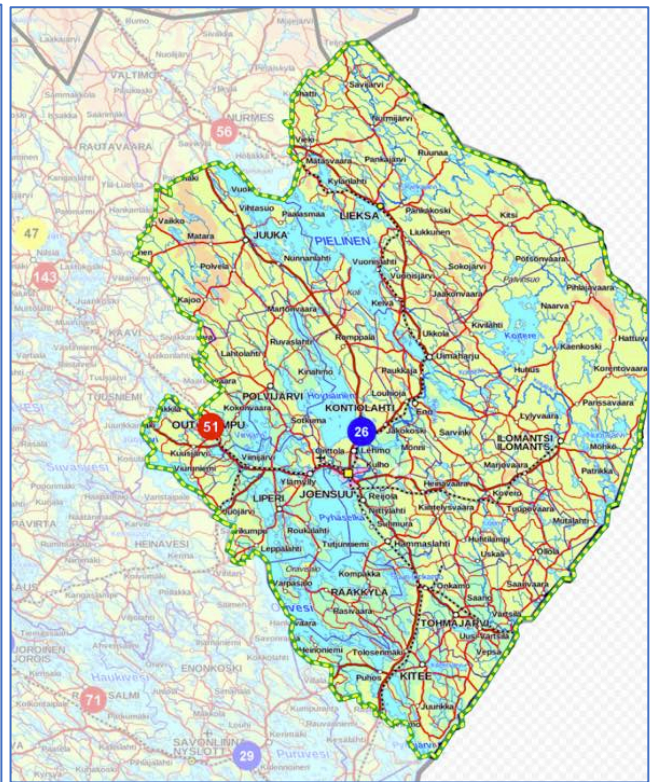
Joensuun alue (kaaviot 17 a ja b) muodostuu Pohjois-Karjalan maakunnasta pois lukien Heinävesi ja Nurmes sekä Kiteen lounaisosat. Alueen 11 kunnassa on kaksi golfkenttää ja 27 reikää, 18 Kontiolahdella ja 9 Outokummussa. Lisäksi Joensuussa on 6-reikäinen par 3 kenttä. Rekisteröityjen pelaajien määrä alueen väestöstä (1 918/140 845) on selvästi Suomen keskiarvoa (2,8 %) alempi 1,4 %. Alueen asukasluku Joensuun keskustaajamassa (noin 73 000 asukasta) sekä pelaajamäärä antaa mahdollisuudet olosuhteiden edelleen kehittämiseen.

Laskennallisesti 18-reikäiselle kentälle mahtuu noin 1 000 pelaajaa. Lukujen vertailu kertoo, että Joensuun alueelle tulisi rakentaa 8 golfreikää lisää, mikä tarkoittaisi esimerkiksi yhtä 9-reikäistä kenttää, jotta nykyisille harrastajille löytyisi riittävästi tilaa lajin harrastamiseen. Joensuun keskustaajamasta ja sen läheisyydestä löytyy tarvittava pelaajamäärä kentälle. Alueen muissa osissa on puute golfin harrastuspaikoista. Alueen pienemmistä taajamista voi löytyä tarvittava harrastajamäärä 9-reikäisille kentille tai pienemmillä harjoitusalueilla.

Edettäessä "kohti 200 000 pelaajaa" 30 %:n lisäyksellä pelaajamäärään, kasvua tulisi lähes 600 golfaajaa. Tämä tarkoittaisi vielä yhtä 9-reikäistä kenttää lisää.



Kaavio 17a. Joensuun alueen kunnat



Kaavio 17b. Joensuun alueen kentät

Lahti

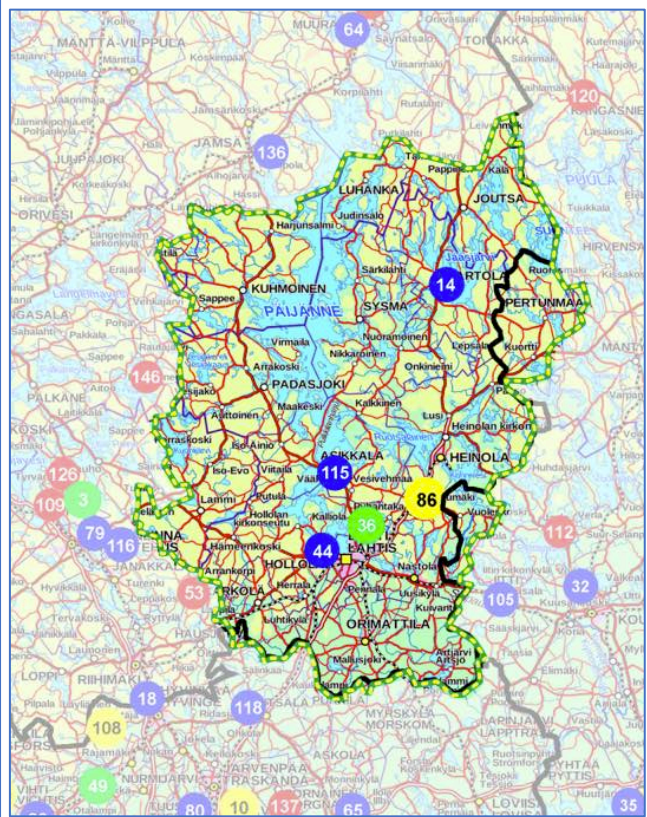
Lahden alue (kaaviot 18 a ja b) muodostuu pääosin Päijät-Hämeen maakunnasta ja 13 kunnasta. Alueella on viisi golfkenttää ja 117 reikää viidessä kunnassa. Rekisteröityjen pelaajien määrä alueen väestöstä (6 682/213 892) on Suomen keskiarvoa (2,8 %) suurempi 3,1 %. Alueen asukasluku Lahden keskustaajamassa on noin 120 000.

Laskennallisesti 18-reikäiselle kentälle mahtuu noin 1 000 pelaajaa. Lukujen vertailu kertoo, että Lahdessa golfin olosuhteet ovat hyvällä tasolla pelaajamäärään nähden.

Edettäessä "kohti 200 000 pelaajaa" 30 %:n lisäyksellä pelaajamäärään, kasvua tulisi lähes 2 000 golfaajaa. Tämä tarkoittaisi tarvetta kahdelle 18-reikäiselle kentälle. Asukasmäärän mukaan kentät tulisi sijoittaa Lahden keskustaajaman läheisyyteen. Alueen pienemmistä taajamista voi löytyä tarvittava harrastajamäärä 9-reikäisille kentille tai pienemmille harjoitusalueille.



Kaavio 18a. Lahden alueen kunnat



Kaavio 18b. Lahden alueen kentät

Seinäjoki

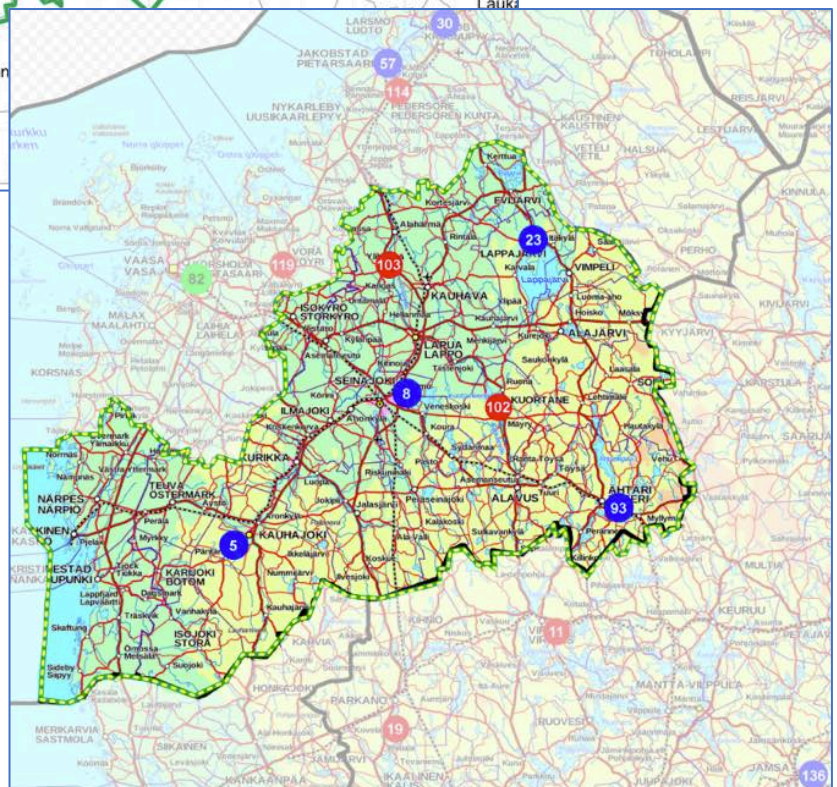
Seinäjoen alue (kaaviot 19 a ja b) muodostuu pääosin Etelä-Pohjanmaan maakunnasta ja 21 kunnasta. Alueella on kuusi golfkenttää ja 93 reikää kuudessa kunnassa. Rekisteröityjen pelaajien määrä alueen väestöstä (5 083/ 215 369) on Suomen keskiarvoa (2,8 %) pienempi 2,4 %. Asukasluku Seinäjoen keskustaajamassa on noin 50 000.

Laskennallisesti 18-reikäiselle kentälle mahtuu noin 1 000 pelaajaa. Lukujen vertailu kertoo, että Seinäjoen alueella golfin olosuhteet ovat hyvällä tasolla pelaajamäärään nähden.

Edettäessä "kohti 200 000 pelaajaa" 30 %:n lisäyksellä pelaajamäärään, kasvua tulisi 1 500 golfaajaa. Tämä tarkoittaisi tarvetta yhdelle 18-reikäiselle ja yhdelle 9-reikäiselle kentälle. Asukasmäärien mukaan 18-reikäinen kenttä voisi sijoittua Seinäjoen keskustaajaman ympäristöön ja 9-reikäinen rannikkoalueelle tai täydentämään alueen pienempiä 18-reikäiseksi. Alueen muista taajamista voi löytyä tarvittava harrastajamäärä pienemmille kentille tai harjoitusalueille.



Kaavio 19a. Seinäjoen alueen kunnat



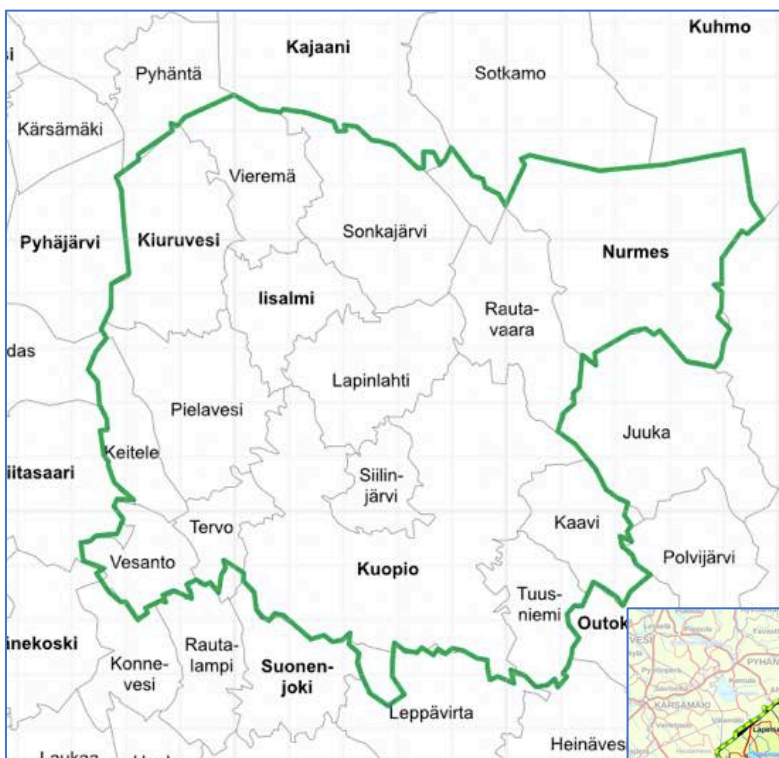
Kaavio 19b. Seinäjoen alueen kentät

Kuopio

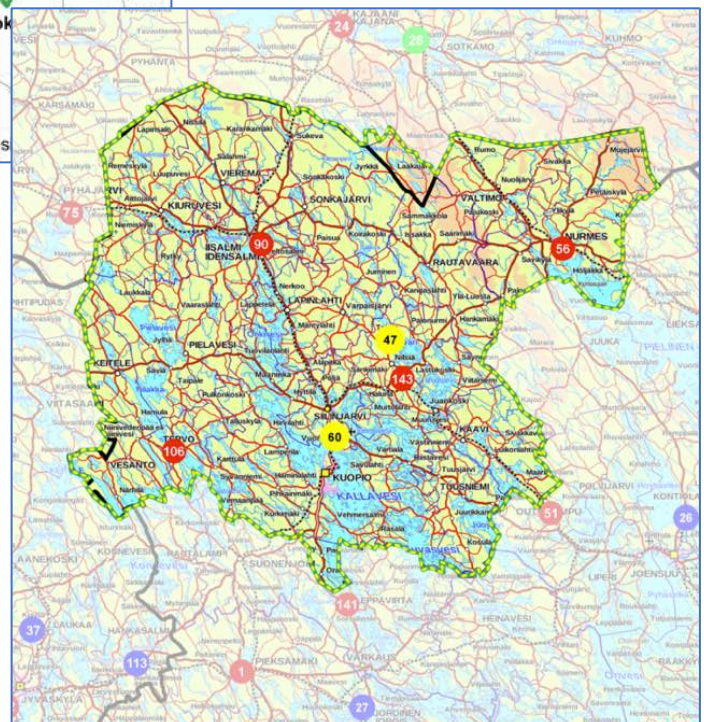
Kuopion alue (kaaviot 20 a ja b) muodostuu pääosin Pohjois-Savon maakunnasta sen eteläosia lukuun ottamatta ja lisättyinä Nurmeksella. 15 kunnan alueella on kuusi golfkenttää ja 108 reikää viidessä kunnassa. Rekisteröityjen pelaajien määrä alueen väestöstä (5 821/233 613) on Suomen keskiarvoa (2,8 %) pienempi 2,5 %. Asukasluku Kuopion keskustaajamassa on noin 90 000.

Laskennallisesti 18-reikäiselle kentälle mahtuu noin 1 000 pelaajaa. Lukujen vertailu kertoo, että Kuopion alueella golfin olosuhteet ovat hyvällä tasolla pelaajamäärään nähden.

Edettäessä "kohti 200 000 pelaajaa" 30 %:n lisäyksellä pelaajamäärään, kasvua tulisi 1 700 golfaajaa. Tämä tarkoittaisi tarvetta yhdelle 18-reikäiselle ja yhdelle 9-reikäiselle kentälle. Asukasmäärien mukaan 18-reikäinen kenttä voisi sijoittua Kuopion keskustaajaman ympäristöön ja 9-reikäinen täydentämään alueen pienempiä 18-reikäiseksi. Alueen muista taajamista voi löytyä tarvittava harrastajamäärä pienemmille kentille tai harjoitusalueille.



Kaavio 20a. Kuopion alueen kunnat



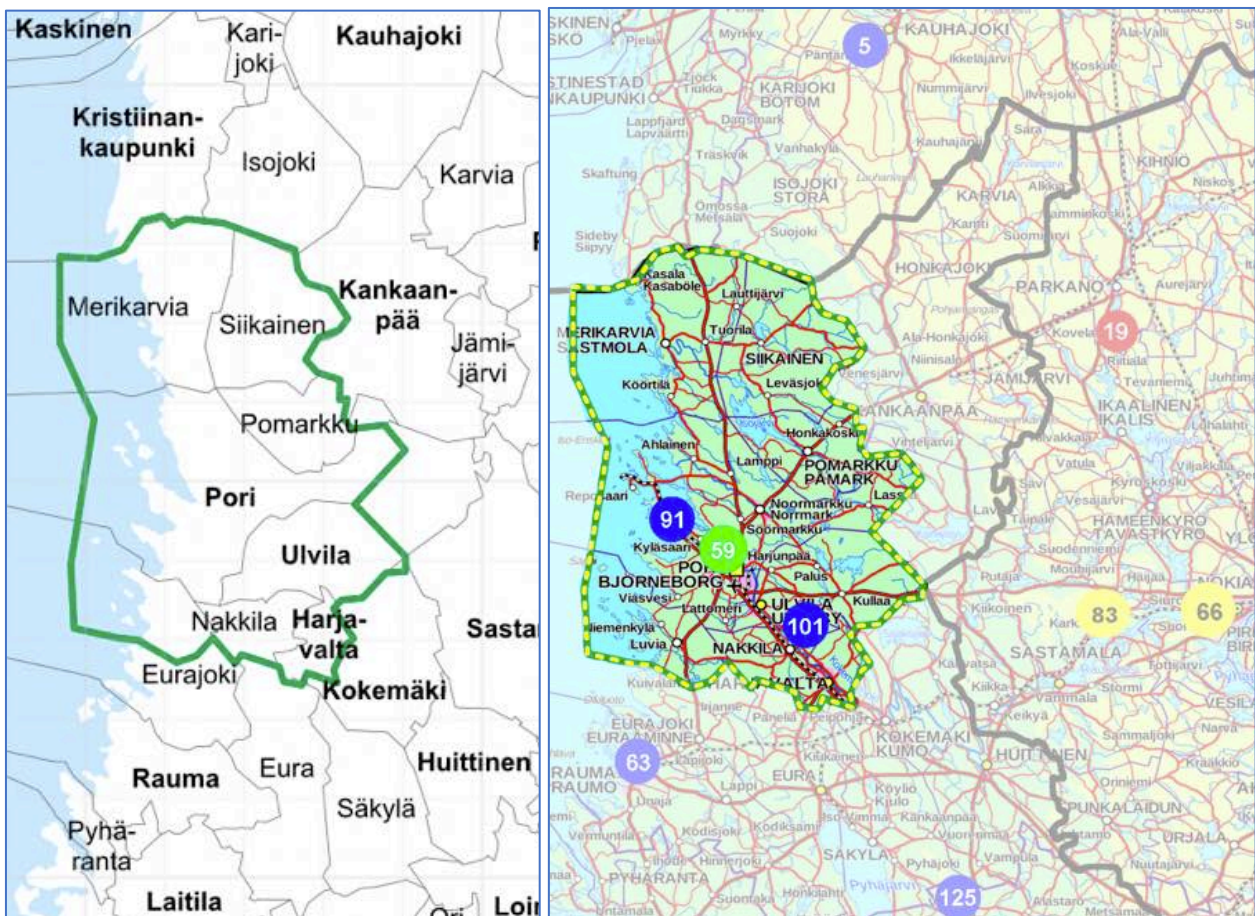
Kaavio 20b. Kuopion alueen kentät

Pori

Porin alue (kaaviot 21 a ja b) muodostuu Satakunnan maakuntakeskus Porista ja sen kuudesta lähikunnasta. Seitsemän kunnan alueella on kolme golfkenttää ja 63 reikää kahdessa kunnassa. Rekisteröityjen pelaajien määrä alueen väestöstä (3 469/114 525) on Suomen keskiarvoa (2,8 %) suurempi 3,0 %. Asukasluku Porin keskustaajamassa on noin 85 000.

Laskennallisesti 18-reikäiselle kentälle mahtuu noin 1 000 pelaajaa. Lukujen vertailu kertoo, että Porin alueella golfin olosuhteet ovat hyvällä tasolla pelaajamäärään nähden.

Edettäessä "kohti 200 000 pelaajaa" 30 %:n lisäyksellä pelaajamäärään, kasvua tulisi 1 000 golfaajaa. Tämä tarkoittaisi tarvetta yhdelle 18-reikäiselle tai kahdelle 9-reikäiselle kentälle. Asukasmäärien mukaan nämä voisivat sijoittua Porin keskustaajaman ympäristöön. Alueen muista taajamista voi löytyä tarvittava harrastajamäärä pienemmille kentille tai harjoitusalueille.



Kaavio 21a. Porin alueen kunnat

Kaavio 21b. Porin alueen kentät

Kouvola

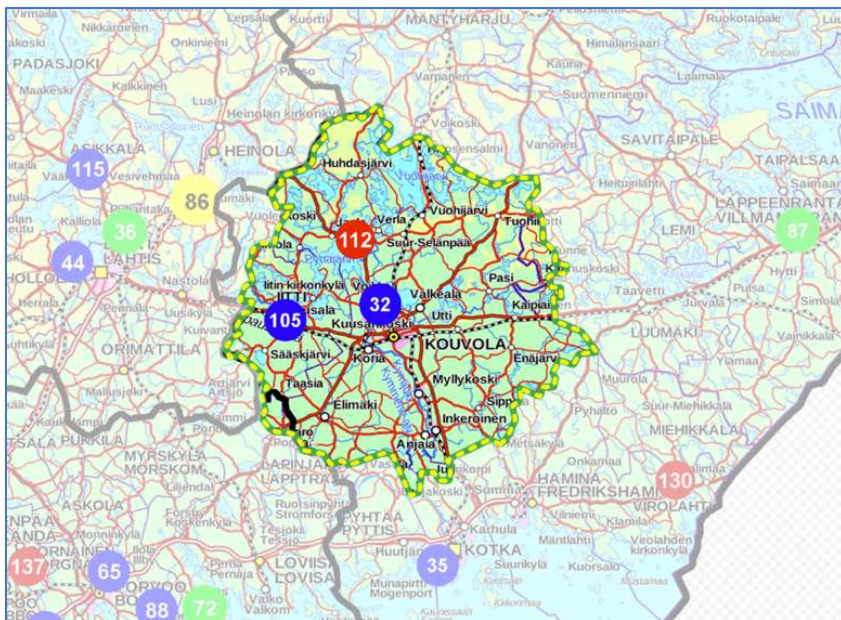
Kouvolan alue (kaaviot 22 a ja b) muodostuu pääosin Kouvolan ja Iitin kunnista. Kahden kunnan alueella on kolme golfkenttää ja 45 reikää. Rekisteröityjen pelaajien määrä alueen väestöstä (2 419/136 168) on selvästi Suomen keskiarvoa (2,8 %) alempi 1,8 %. Asukasluku Kouvolan keskustaajamassa on noin 48 000.

Laskennallisesti 18-reikäiselle kentälle mahtuu noin 1 000 pelaajaa. Lukujen vertailu kertoo, että Kouvolan alueella golfin olosuhteet ovat hyvällä tasolla pelaajamäärään nähden.

Edettäessä "kohti 200 000 pelaajaa" 30 %:n lisäyksellä pelaajamäärään, kasvua tulisi 700 golfaajaa. Tämä tarkoittaisi tarvetta yhdelle 9-reikäiselle kentälle. Asukasmäärien mukaan sen tulisi sijoittua Kouvolan keskustaajaman ympäristöön. Alueen muista taajamista voi löytyä tarvittava harrastajamäärä pienemmille kentille tai harjoitusalueille.



Kaavio 22a. Kouvolan alueen kunnat



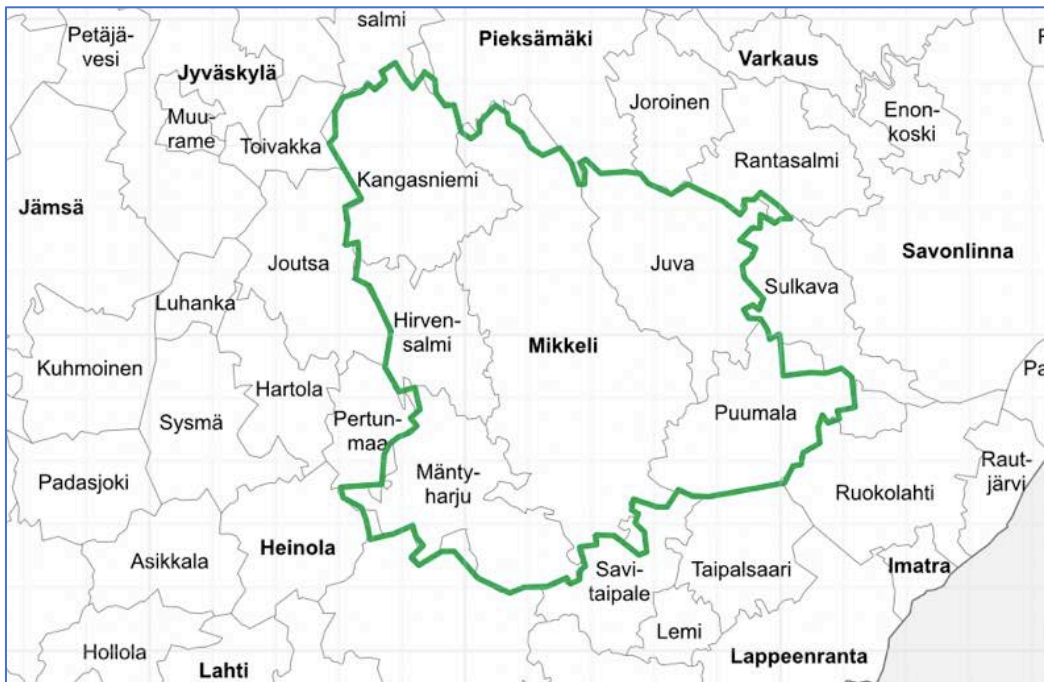
Kaavio 22b. Kouvolan alueen kentät

Mikkeli

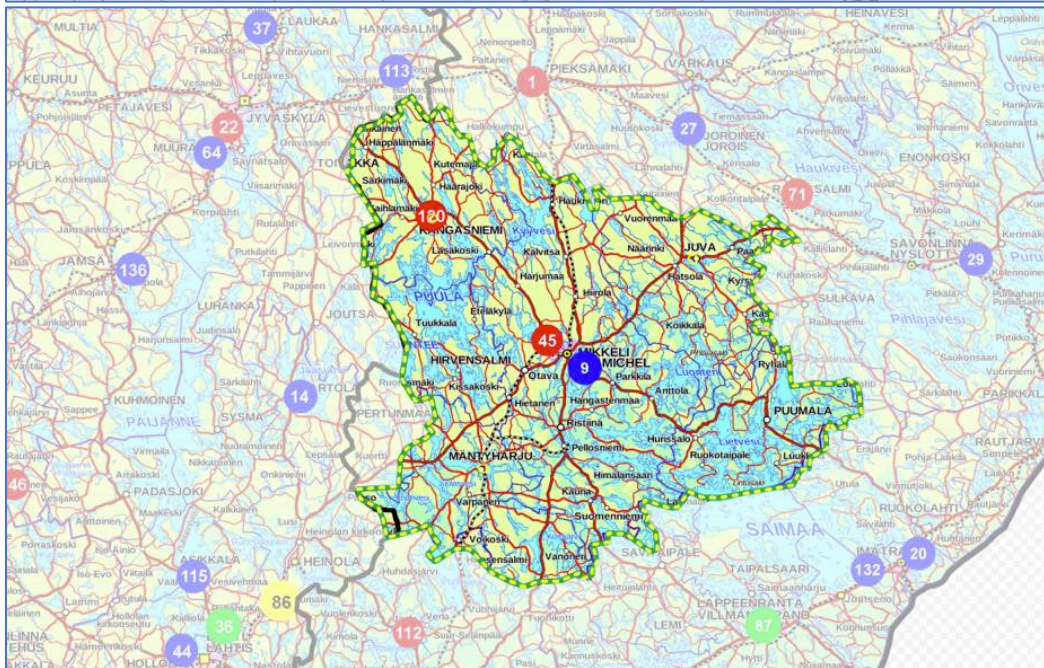
Mikkelin alue (kaaviot 23 a ja b) muodostuu Etelä-Savon maakunnan kuudesta kunnasta. Kahden kunnan alueella on kolme golfkenttää ja 36 reikää. Rekisteröityjen pelaajien määrä alueen väestöstä (1 944/73 122) on Suomen keskiarvotasoa (2,8 %) eli 2,7 %.

Laskennallisesti 18-reikäiselle kentälle mahtuu noin 1 000 pelaajaa. Lukujen vertailu kertoo, että Mikkelin alueella golfin olosuhteet ovat hyvällä tasolla pelaajamäärään nähden.

Edettäessä "kohti 200 000 pelaajaa" 30 %:n lisäyksellä pelaajamäärään, kasvua tulisi noin 600 golfaajaa. Tämä tarkoittaisi tarvetta yhdelle 9-reikäiselle kentälle. Asukasmäärät ja vapaa-ajan asunnot huomioon ottaen se voisi sijoittua alueen eteläosiin. Alueen muista taajamista voi löytyä tarvittava harrastajamäärä pienemmille kentille tai harjoitusalueille.



Kaavio 23a. Mikkelin alueen kunnat



Kaavio 23b. Mikkelin alueen kentät

Lappeenranta

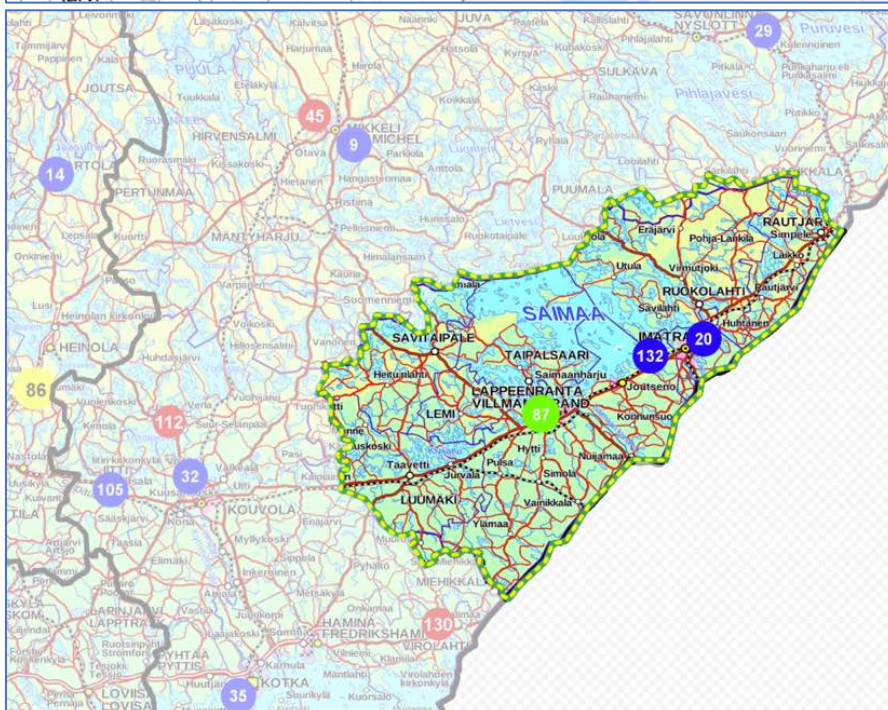
Lappeenrannan alue (kaaviot 24 a ja b) muodostuu pääosin Etelä-Karjalan maakunnan kahdeksasta kunnasta pois lukien Parikkalan. Kahden kunnan alueella on kolme golfkenttää ja 63 reikää. Rekisteröityjen pelaajien määrä alueen väestöstä (3 033/117 067) on Suomen keskiarvotasoa (2,8 %) eli 2,6 %. Lappeenrannan keskustaajama-alueella on noin 56 000 asukasta.

Laskennallisesti 18-reikäiselle kentälle mahtuu noin 1 000 pelaajaa. Lukujen vertailu kertoo, että Lappeenrannan alueella golfin olosuhteet ovat määrällisesti hyvällä tasolla pelaajamäärään nähden.

Edettäessä "kohti 200 000 pelaajaa" 30 %:n lisäyksellä pelaajamäärään, kasvua tulisi noin 900 golfaajaa. Tämä tarkoittaisi tarvetta yhdelle 9-reikäiselle kentälle. Asukasmäärät ja vapaa-ajan asunnot huomioon ottaen se voisi sijoittua Lappeenrannan keskustaajaman läheisyyteen. Alueen muista taajamista voi löytyä tarvittava harrastajamäärä pienemmille kentille tai harjoitusalueille.



Kaavio 24a. Lappeenrannan alueen kunnat



Kaavio 24b. Lappeenrannan alueen kentät

Kotka

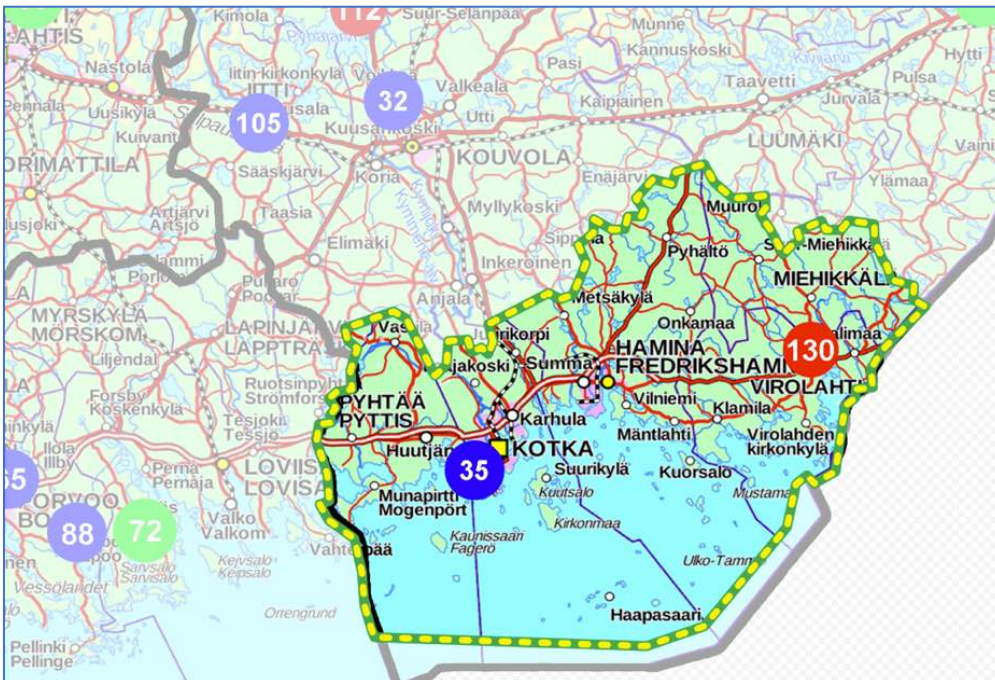
Kotkan alue (kaaviot 25 a ja b kartta) muodostuu pääosin Kymenlaakson maakunnan viidestä kunnasta pois lukien Kouvola. Kahden kunnan alueella on kaksi golfkenttää ja 27 reikää. Rekisteröityjen pelaajien määrä alueen väestöstä (1 458/29 696) on huomattavasti Suomen keskiarvotaso (2,8 %) suurempi 4,9 %. Kotkan keskustaajama-alueella on noin 52 000 asukasta.

Laskennallisesti 18-reikäiselle kentälle mahtuu noin 1 000 pelaajaa. Lukujen vertailu kertoo, että Kotkan alueella golfin olosuhteet ovat määrällisesti hyvällä tasolla pelaajamäärään nähden.

Edettäessä ”kohti 200 000 pelaajaa” 30 %:n lisäyksellä pelaajamäärään, kasvua tulisi yli 400 golfaajaa. Tämä tarkoittaisi tarvetta yhdelle 6–9-reikäiselle kentälle. Asukasmäärät huomioon ottaen se voisi sijoittua Kotkan keskustaajaman läheisyyteen tai Haminaan.



Kaavio 25a. Kotkan alueen kunnat



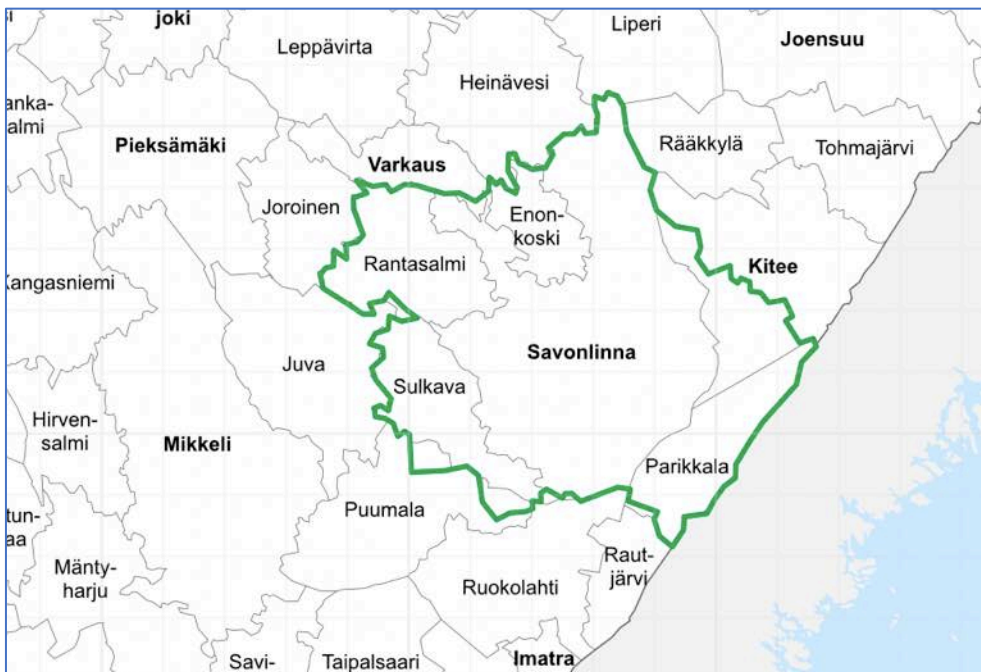
Kaavio 25b. Kotkan alueen kentät

Savonlinna

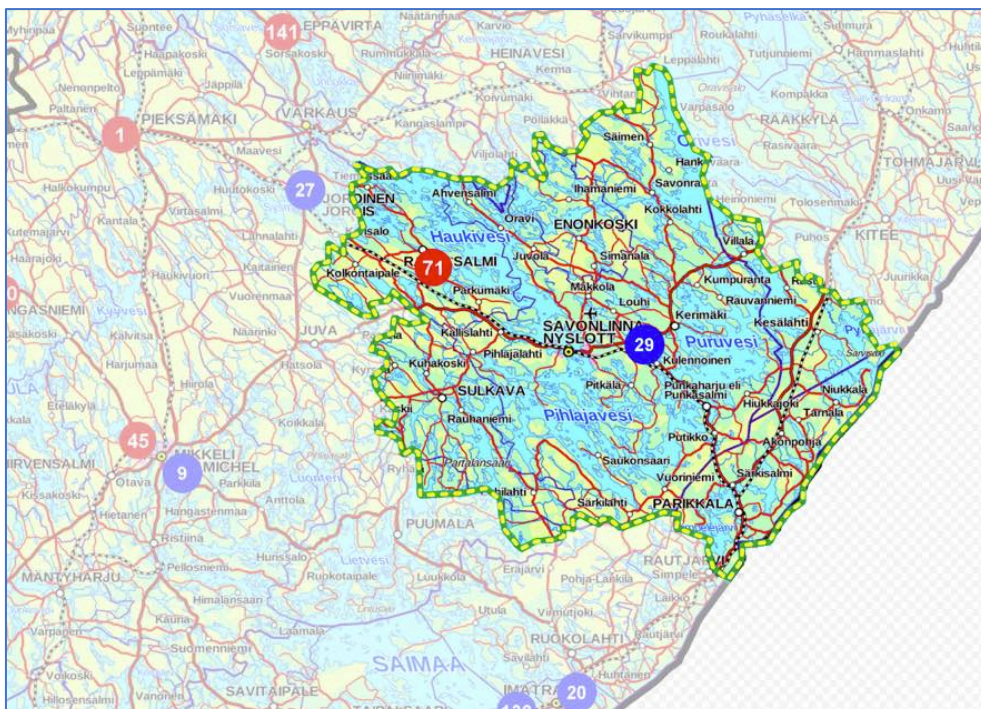
Savonlinnan alue (kaaviot 26 a ja b) muodostuu pääosin Etelä-Savon maakunnan itäosan viidestä kunnasta lisättyinä Parikkalalla. Kahden kunnan alueella on kaksi golfkenttää ja 27 reikää. Rekisteröityjen pelaajien määrä alueen väestöstä (1 349/54 113) on lähellä Suomen keskiarvotasoa (2,8 %) eli 2,5 %.

Laskennallisesti 18-reikäiselle kentälle mahtuu noin 1 000 pelaajaa. Lukujen vertailu kertoo, että Savonlinnan alueella golfin olosuhteet ovat määrällisesti hyvällä tasolla pelaajamäärään nähden.

Edettäessä "kohti 200 000 pelaajaa" 30 %:n lisäyksellä pelaajamäärään, kasvua tulisi 400 golfaajaa. Tämä ei välttämättä tarkoittaisi kenttien määrän lisäämistä. Alueen taajamista voi löytyä tarvittava harrastajamäärä pienemmille kentille tai harjoitusalueille.



Kaavio 26a. Savonlinnan alueen kunnat



Kaavio 26b. Savonlinnan alueen kentät

Kemi

Kemin alue (kaaviot 27 a ja b) muodostuu pääosin Lapin maakunnan länsiosan kahdeksasta kunnasta. Kahden kunnan alueella on kaksi golfkenttää ja 27 reikää. Rekisteröityjen pelaajien määrä alueen väestöstä (1 300/68 441) on selvästi Suomen keskiarvotasoa (2,8 %) alempi 1,9 %.

Laskennallisesti 18-reikäiselle kentälle mahtuu noin 1 000 pelaajaa. Lukujen vertailu kertoo, että Kemin alueella golfin olosuhteet ovat määrällisesti hyvällä tasolla pelaajamäärään nähden.

Edettäessä "kohti 200 000 pelaajaa" 30 %:n lisäyksellä pelaajamäärään, kasvua tulisi vajaat 400 golfaajaa. Tämä ei välttämättä tarkoittaisi kenttien määrän lisäämistä. Alueen taajamista voi löytyä tarvittava harrastajamäärä pienemmille kentille tai harjoitusalueille.



Kaavio 27a. Kemin alueen kunnat



Kaavio 27b. Savonlinnan alueen kentät

Vaasa

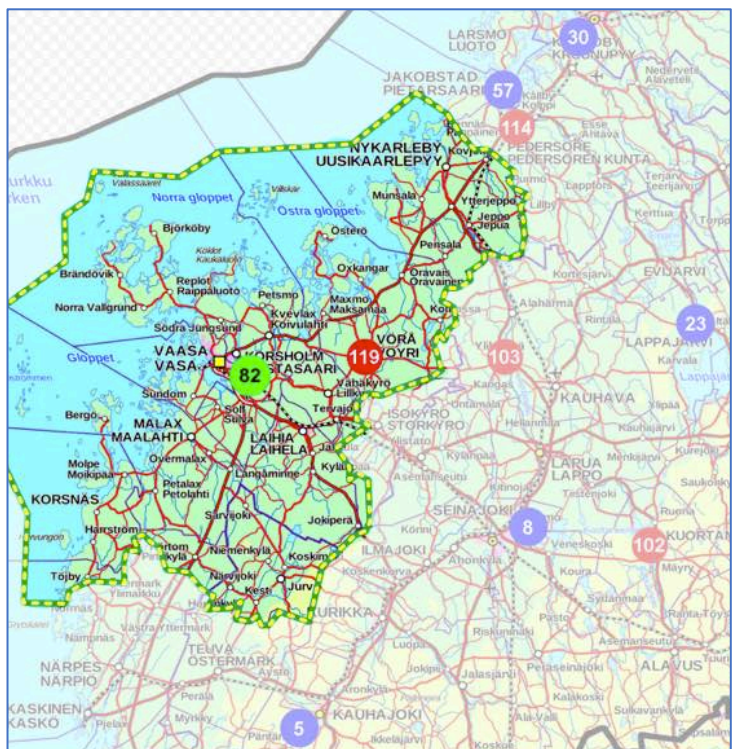
Vaasan alue (kaaviot 28 a ja b) muodostuu Pohjanmaan maakunnan keskiosista ja seitsemästä kunnasta. Kahden kunnan alueella on kaksi golfkenttää ja 36 reikää. Rekisteröityjen pelaajien määrä alueen väestöstä (1 779/110 101) on selvästi Suomen keskiarvotasoa (2,8 %) alempi 1,6 %.

Laskennallisesti 18-reikäiselle kentälle mahtuu noin 1 000 pelaajaa. Lukujen vertailu kertoo, että Vaasan alueella golfin olosuhteet ovat määrällisesti hyvällä tasolla pelaajamäärään nähden.

Edettäessä "kohti 200 000 pelaajaa" 30 %:n lisäyksellä pelaajamäärään, kasvua tulisi 500 golfaajaa. Tämä ei välttämättä tarkoittaisi kenttien määrän lisäämistä. Alueen taajamista voi löytyä tarvittava harrastajamäärä pienemmille kentille tai harjoitusalueille.



Kaavio 28a. Vaasan alueen kunnat



Kaavio 28b. Vaasan alueen kentät

Rauma

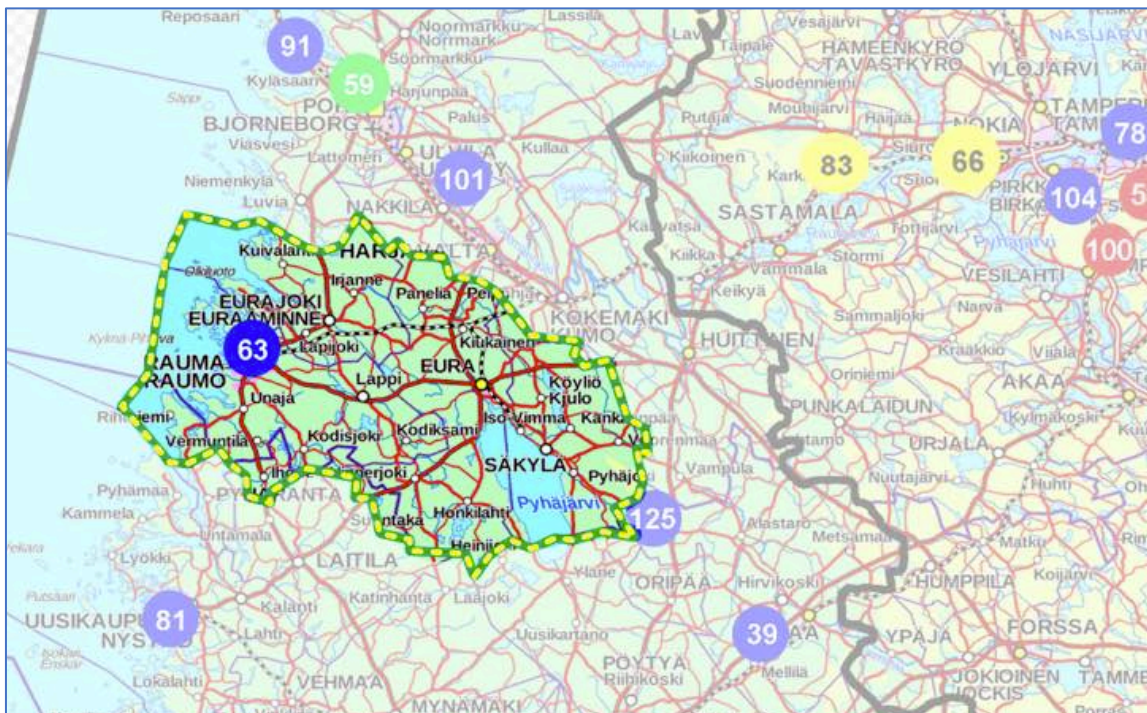
Rauma alue (kaaviot 29 a ja b) muodostuu pääosin Satakunnan maakunnan eteläosista, Rauman, Eurajoen, Euran ja Säkylän kunnista. Alueen ainoa golfkenttä sijaitsee Raumalla ja se on 18-reikäinen. Rekisteröityjen pelaajien määrä alueen väestöstä (856/66 298) on selvästi Suomen keskiarvotaso (2,8 %) alempi 1,3 %.

Laskennallisesti 18-reikäiselle kentälle mahtuu noin 1 000 pelaajaa. Lukujen vertailu kertoo, että Rauman alueella golfin olosuhteet ovat määrällisesti hyvällä tasolla pelaajamäärään nähden.

Edettäessä "kohti 200 000 pelaajaa" 30 %:n lisäyksellä pelaajamäärään, kasvua tulisi 250 golfaajaa. Tämä ei välttämättä tarkoittaisi kenttien lisäämistarvetta. Alueen taajamista voi löytyä tarvittava harrastajamäärä pienemmille kentille tai harjoitusalueille.



Kaavio 29a. Rauman alueen kunnat



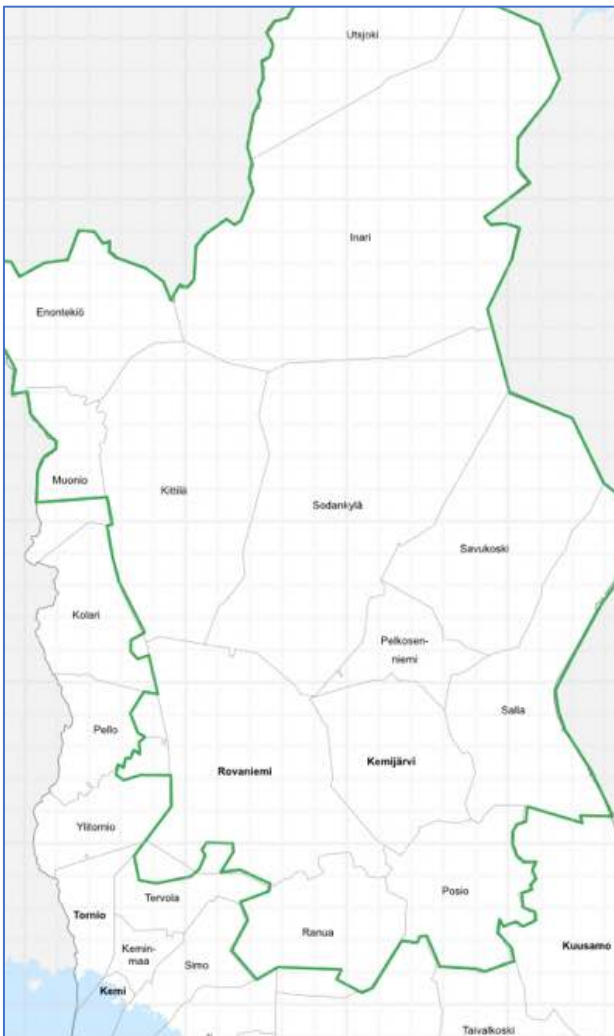
Kaavio 29b. Rauman alueen kentät

Rovaniemi

Rovaniemen alue (kaaviot 30 a ja b) muodostuu Lapin maakunnasta lukuun ottamatta sen länsiosia. Alueella on kaksi golfkenttää ja 36 reikää kahdessa kunnassa. Rekisteröityjen pelaajien määrä alueen väestöstä (1 456/108 053) on selvästi Suomen keskiarvotasoa (2,8 %) alempi 1,3 %.

Laskennallisesti 18-reikäiselle kentälle mahtuu noin 1 000 pelaajaa. Lukujen vertailu kertoo, että Rovaniemen alueella golfin olosuhteet ovat määrällisesti hyvällä tasolla pelaajamäärään nähden.

Edettäessä "kohti 200 000 pelaajaa" 30 %:n lisäyksellä pelaajamäärään, kasvua tulisi 430 golfaajaa. Tämä ei välttämättä tarkoittaisi kenttien lisäämistarvetta. Alueen taajamista voi löytyä tarvittava harrastajamäärä pienemmille kentille tai harjoitusalueille.



Kaavio 30a. Rovaniemen alueen kunnat



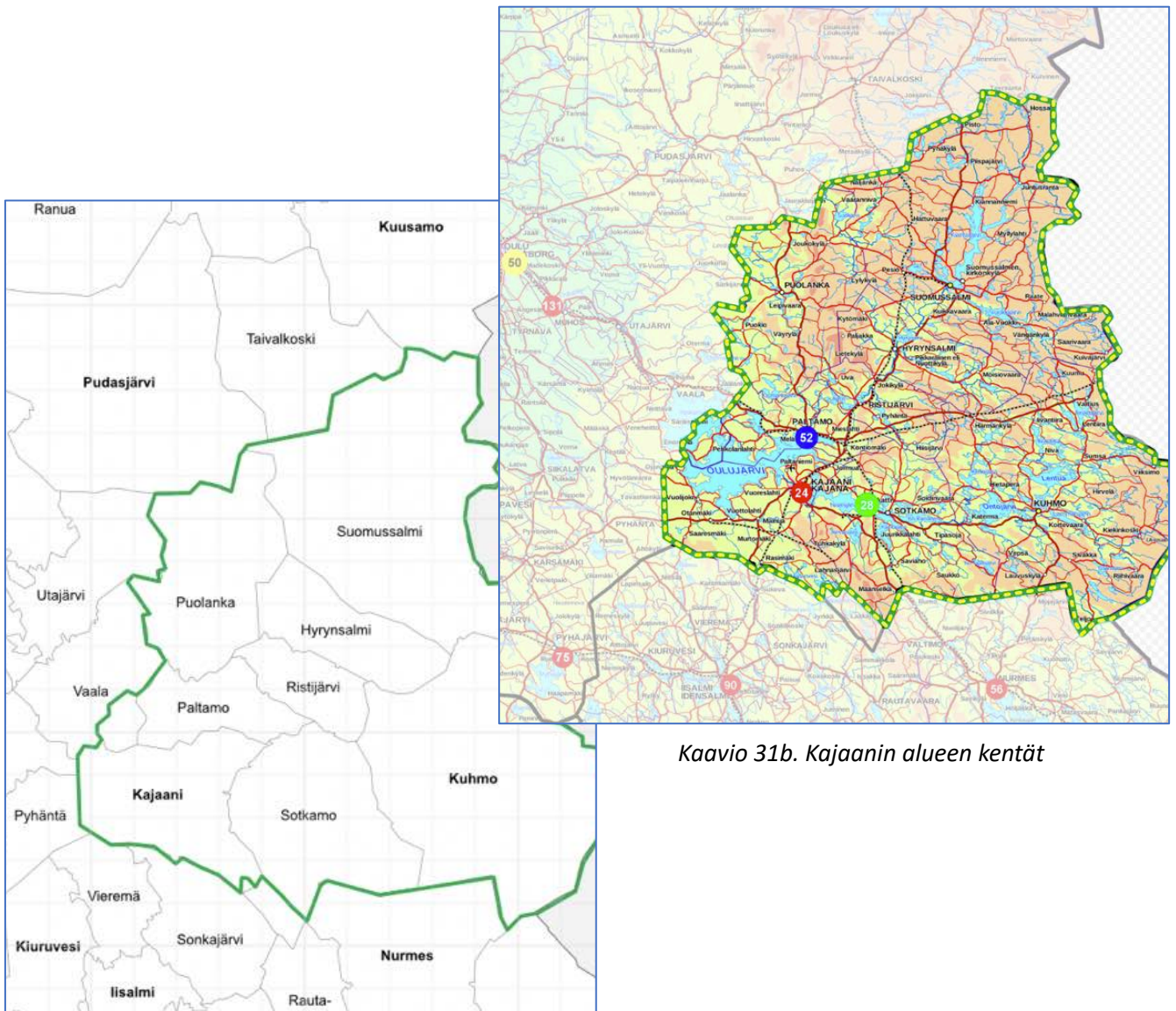
Kaavio 30b. Rovaniemen alueen kentät

Kajaani

Kajaanin alue (kaaviot 31 a ja b) muodostuu pääosin Kainuun maakunnasta ja kahdeksasta kunnasta. Alueella on kolme golfkenttää ja 54 reikää kolmessa kunnassa. Rekisteröityjen pelaajien määrä alueen väestöstä (2 162/63 580) on selvästi Suomen keskiarvotasoa (2,8 %) suurempi 3,4 %.

Laskennallisesti 18-reikäiselle kentälle mahtuu noin 1 000 pelaajaa. Lukujen vertailu kertoo, että Kajaanin alueella golfin olosuhteet ovat määrällisesti hyvällä tasolla pelaajamäärään nähden.

Edettäessä "kohti 200 000 pelaajaa" 30 %:n lisäyksellä pelaajamäärään, kasvua tulisi 640 golfaajaa. Tämä ei välttämättä tarkoittaisi kenttien lisäämistarvetta. Alueen muista taajamista voi löytyä tarvittava harrastajamäärä pienemmille kentille tai harjoitusalueille.



Kaavio 31b. Kajaanin alueen kentät

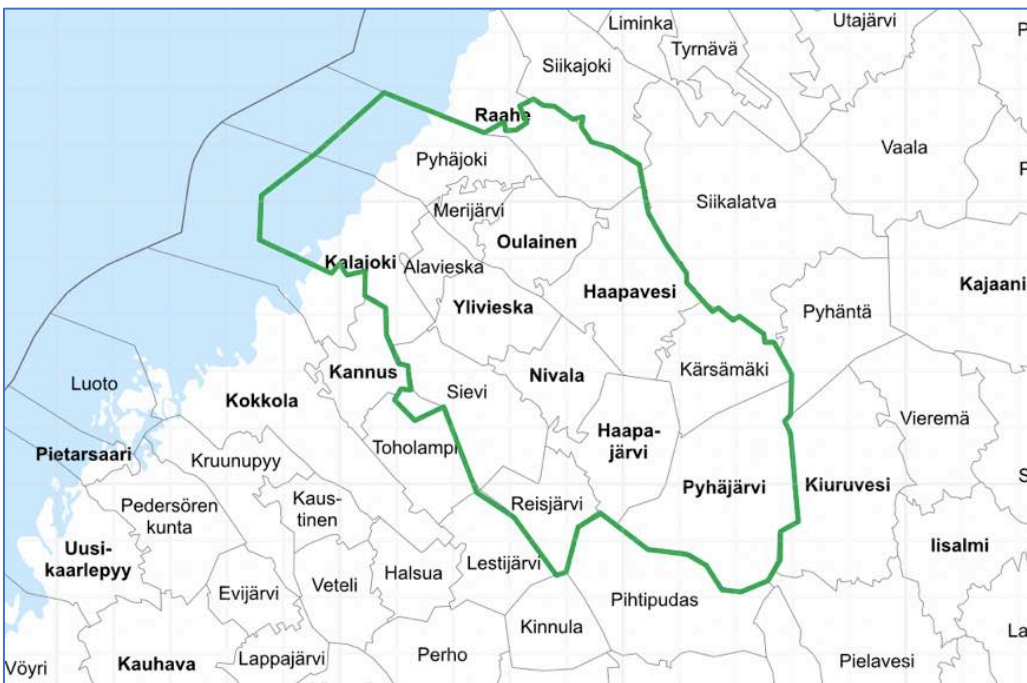
Kaavio 31a. Kajaanin alueen kunnat

Ylivieska

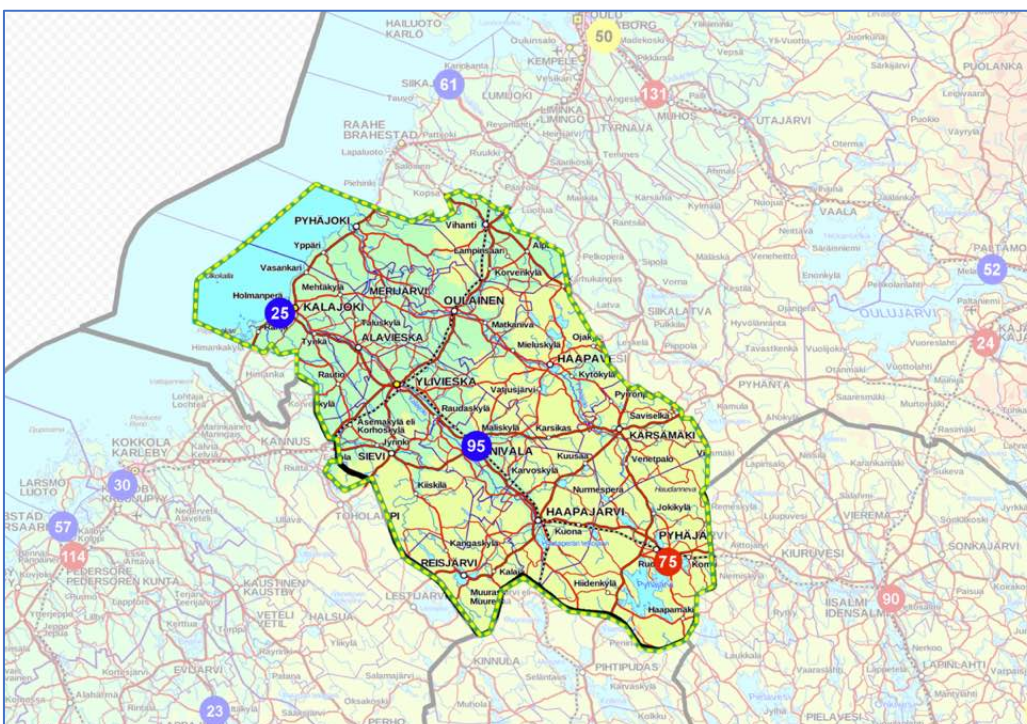
Ylivieskan alue (kaaviot 32 a ja b) muodostuu Pohjois-Pohjanmaan eteläosista ja 13 kunnasta. Alueella on kolme golfkenttää ja 45 reikää kolmessa kunnassa. Rekisteröityjen pelaajien määrä alueen väestöstä (1 757/92 113) on selvästi Suomen keskiarvotasoa (2,8 %) pienempi 1,9 %.

Laskennallisesti 18-reikäiselle kentälle mahtuu noin 1 000 pelaajaa. Lukujen vertailu kertoo, että Ylivieskan alueella golfin olosuhteet ovat määrällisesti hyvällä tasolla pelaajamäärään nähden.

Edettäessä "kohti 200 000 pelaajaa" 30 %:n lisäyksellä pelaajamäärään, kasvua tulisi 520 golfaajaa. Tämä ei välttämättä tarkoittaisi kenttien lisäämistarvetta. Alueen muista taajamista voi löytyä tarvittava harrastajamäärä pienemmille kentille tai harjoitusalueille.



Kaavio 32a. Ylivieskan alueen kunnat



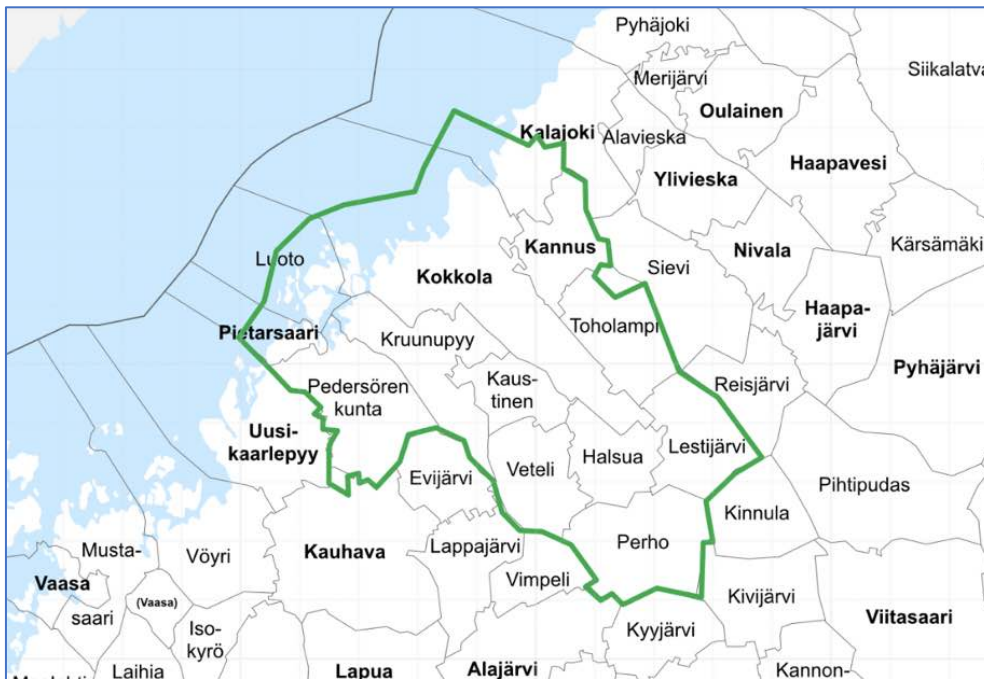
Kaavio 32b. Ylivieskan alueen kentät

Kokkola

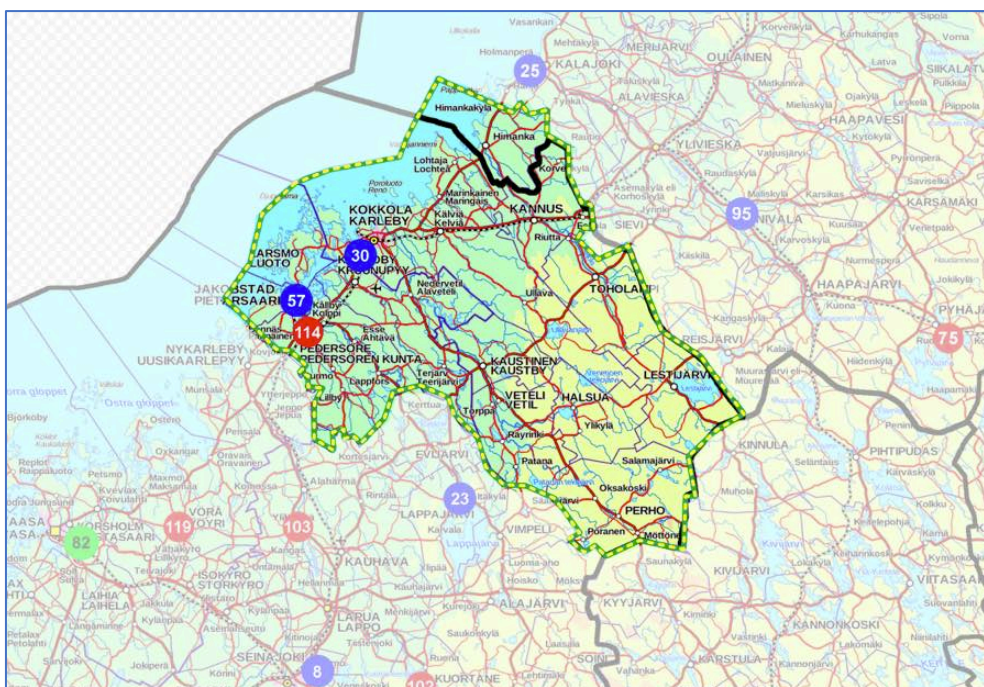
Kokkolan alue (kaaviot 33 a ja b) käsittää Keski-Pohjanmaan maakunnan ja osia Pohjanmaan maakunnan pohjoisosista ja sisältää yhteensä 12 kuntaa. Alueella on kolme golfkenttää ja 45 reikää kolmessa kunnassa. Rekisteröityjen pelaajien määrä alueen väestöstä (1 767/122 660) on selvästi Suomen keskiarvotasoa (2,8 %) pienempi 1,4 %.

Laskennallisesti 18-reikäiselle kentälle mahtuu noin 1 000 pelaajaa. Lukujen vertailu kertoo, että Kokkolan alueella golfin olosuhteet ovat määrällisesti hyvällä tasolla pelaajamäärään nähden.

Edettäessä "kohti 200 000 pelaajaa" 30 %:n lisäyksellä pelaajamäärään, kasvua tulisi 520 golfaajaa. Tämä ei välttämättä tarkoittaisi kenttien lisäämistä. Alueen muista taajamista voi löytyä tarvittava harrastajamäärä pienemmille kentille tai harjoitusalueille.



Kaavio 33a. Kokkolan alueen kunnat



Kaavio 33b. Kokkolan alueen kentät

Forssa

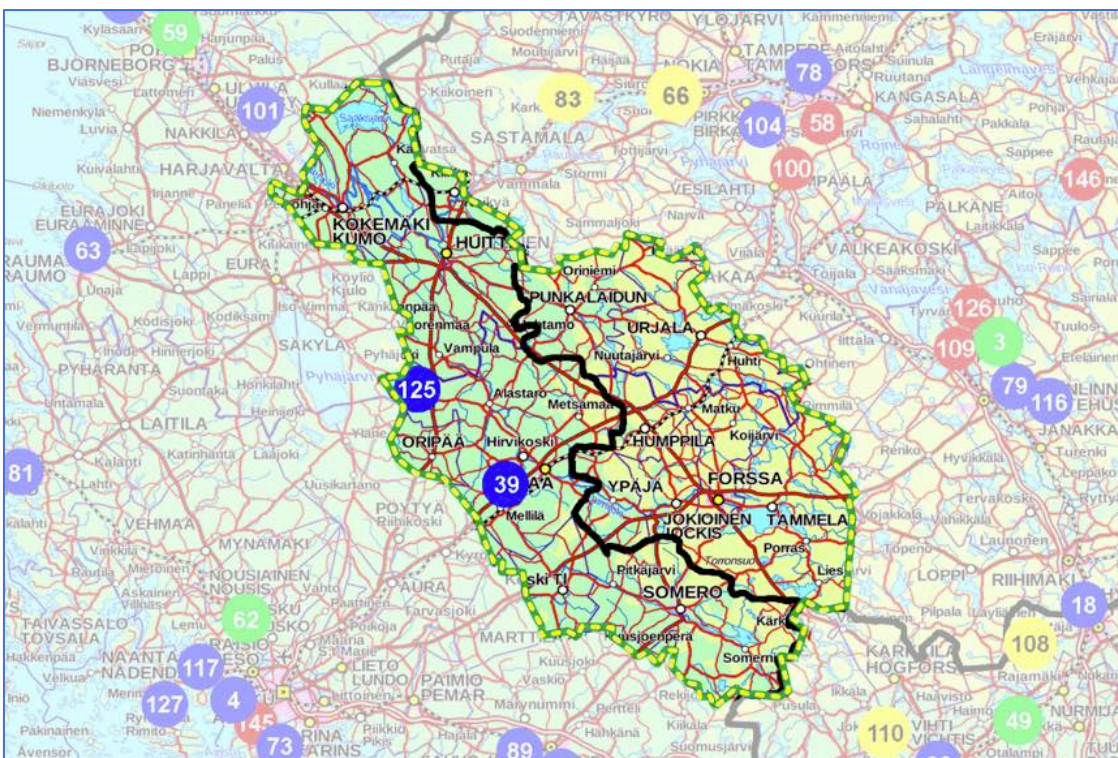
Forssan alueella (kaaviot 35 a ja b) on yhteensä 13 kuntaa Satakunnan, Pirkanmaan, Varsinais-Suomen ja Kanta-Hämeen maakunnista. Alueella on kaksi golfkenttää ja 36 reikää kahdessa kunnassa. Rekisteröityjen pelaajien määrä alueen väestöstä (1 388/108 042) on selvästi Suomen keskiarvotasoa (2,8 %) alempi 1,3 %.

Laskennallisesti 18-reikäiselle kentälle mahtuu noin 1 000 pelaajaa. Lukujen vertailu kertoo, että Forssan alueella golfin olosuhteet ovat määrällisesti hyvällä tasolla pelaajamäärään nähden.

Edettäessä "kohti 200 000 pelaajaa" 30 %:n lisäyksellä pelaajamäärään, kasvua tulisi 410 golfaajaa. Tämä ei välttämättä tarkoittaisi kenttien lisäämistä. Alueen muista taajamista voi löytyä tarvittava harrastajamäärä pienemmille kentille tai harjoitusalueille.



Kaavio 35a. Forssan alueen kunnat



Kaavio 35b. Forssan alueen kentät

Uusikaupunki

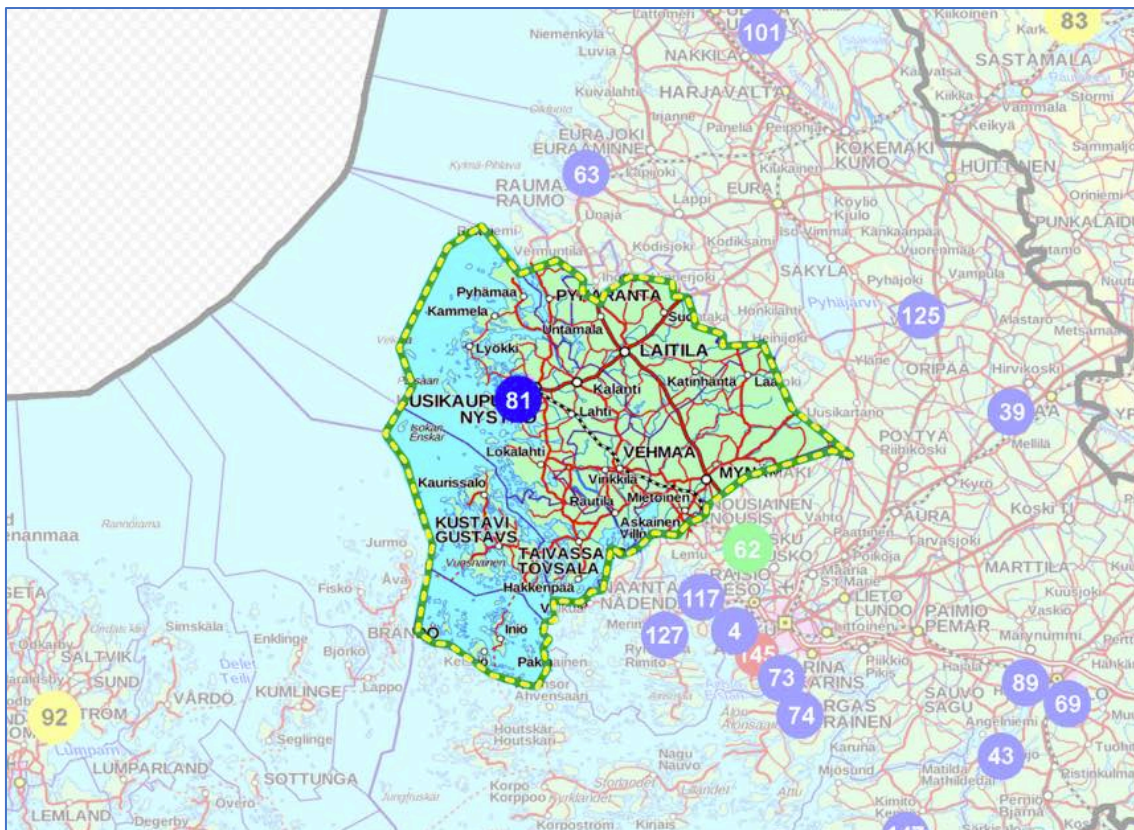
Uudenkaupungin alueella (kaaviot 36 a ja b) on yhteensä seitsemän kuntaa Varsinais-Suomen maakunnassa. Alueella on yksi golfkenttä ja 18 reikää. Rekisteröityjen pelaajien määrä alueen väestöstä (654/38 417) on selvästi Suomen keskiarvotasoa (2,8 %) alempi 1,7 %.

Laskennallisesti 18-reikäiselle kentälle mahtuu noin 1 000 pelaajaa. Lukujen vertailu kertoo, että Uudenkaupungin alueella golfin olosuhteet ovat määrällisesti hyvällä tasolla pelaajamäärään nähden.

Edettäessä "kohti 200 000 pelaajaa" 30 %:n lisäyksellä pelaajamäärään, kasvua tulisi 190 golfaajaa. Tämä ei tarkoittaisi kenttien lisäämistarvetta. Alueen muista taajamista voi löytyä tarvittava harrastajamäärä pienemmille kentille tai harjoitusalueille.



Kaavio 36a. Uudenkaupungin alueen kunnat



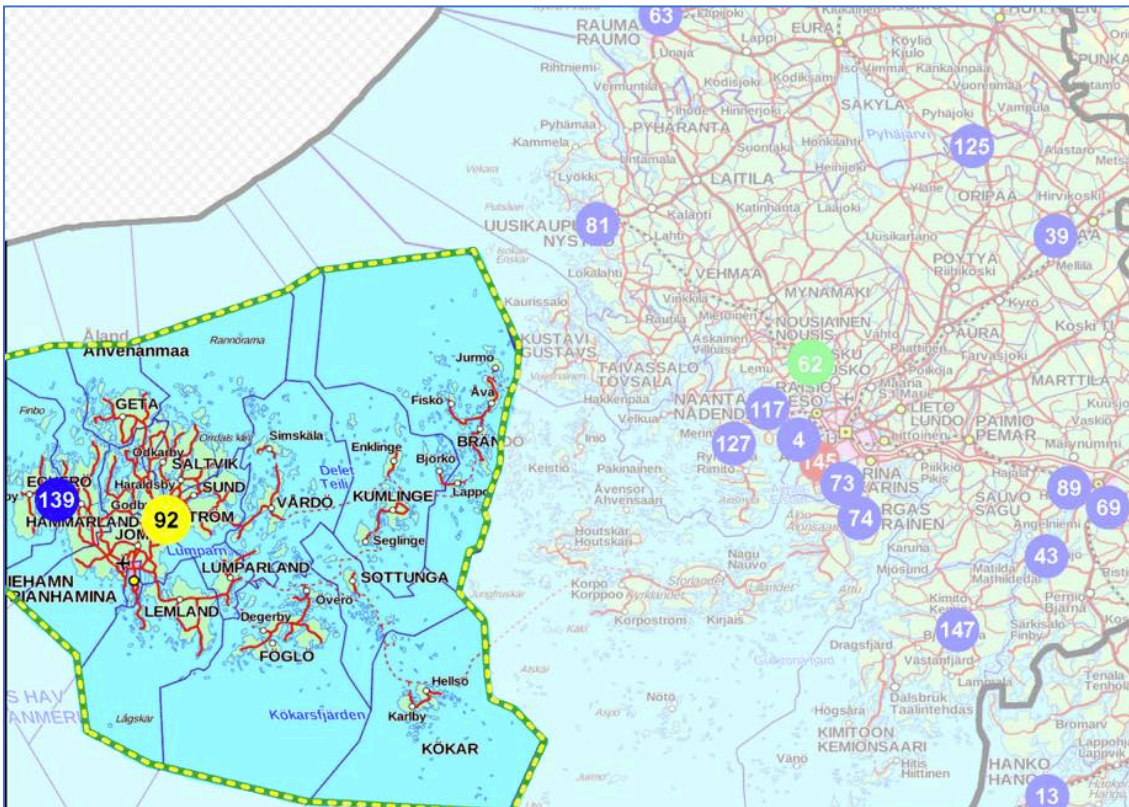
Kaavio 36b. Uudenkaupungin alueen kentät

Ahvenanmaa

Ahvenanmaalla (kaaviot 38 a ja b) on 16 kuntaa, kaksi golfkenttää ja 54 reikää kahdessa kunnassa. Rekisteröityjen pelaajien määrä alueen väestöstä (1 125/30 344) on selvästi Suomen keskiarvotasoa (2,8 %) suurempi 3,7 %.

Laskennallisesti 18-reikäiselle kentälle mahtuu noin 1 000 pelaajaa. Lukujen vertailu kertoo, että Ahvenanmaalla golfin olosuhteet ovat määrällisesti hyvällä tasolla pelaajamäärään nähden. Edettäessä "kohti 200 000 pelaajaa" 30 %:n lisäyksellä pelaajamäärään, kasvua tulisi 330 golfaajaa. Tämä ei tarkoittaisi kenttien lisäämistarvetta.

Ahvenanmaan alueen kunnat



Kaavio 38b. Ahvenanmaan alueen kentät

8. TOIMENPITEET TAVOITETILAN SAAVUTTAMISEKSI

Harjoituskenttien rakentaminen

Golfin harrastajista nuorten määrä jäänyt jälkeen pelaajien kokonaismäärän kasvaessa. Samaan aikaan SGL on panostanut jatkuvasti vahvasti tähän ikäryhmään. Harjoituskenttien vähyyden on koettu rajoittavan nuorten mukaan saamiseksi tehtävää työtä. Harjoituskenttien rakentamiseen tuleekin erityisesti panostaa.

Harjoituskentillä tarkoitetaan kaiken tyyppisiä yksinkertaisia ja vähemmän tilaa vaativia kenttiä lähtien puttiviheriöstä ja päätyen aina 6-reikäisiin kenttiin asti. Näillä kentillä voidaan tavoitella saatavan lajin pariin esimerkiksi:

- lapsia ja nuoria
- liikuntarajoitteisia
- vanhempia pelaajia
- etnisiä ryhmiä

Harjoituskenttä voi olla kohde, johon on mahdollista saada kunta tai valtio mukaan rakentamisen rahoitukseen. Se voi olla myös hyvä paikka saada uusia pelaajia lajin pariin. Suomessa on useita kaupunkeja, joissa on 18-reikäisen kentän lisäksi 9-reikäinen pienempi kenttä tai harjoitusalue (mm. Helsinki, Espoo, Vantaa, Tampere, Turku).

Par 3-kentille mahdollisuus pelata tasoituskierroksia

Vuoden 2024 alusta ovat tulossa voimaan uudet Course ja Slope- rating säännöt, jotka pudottavat reitattavien kenttien minimipituutta. Tämä tarkoittaa, että myös par 3-kentillä voidaan pelata tasoituskierroksia. Se antaa paljon mahdollisuuksia nykyisille par 3-kentille. Tämä aukaisee mahdollisuuden rakentaa tasoituskierrorskelpoisia ja tasoituksellisiin kilpailuihin soveltuvia kenttiä huomattavasti edullisemmin ja pienemmille maa-alueille.

Ruotsin golfliiton tuottama opas *De vackraste idrottsplatserna – Golfbanor och träningsanläggningar* antaa ideoita pienempien kenttien suunnitteluun.

Varsinaisten kenttien rakentaminen

Viime vuosituhannen puolella rakennetut kentät ovat suurelta osin päässeet eroon rakentamiseen liittyvistä veloistaan, ja monet ovat pystyneet tekemään vaadittavat peruskorjaukset.

Uusien kenttien rakentaminen on ollut pysähdyksissä. Rahoituksen järjestämisessä on haasteita, vaikka harrastajamäärät ovat olleet kasvussa ja sitä kautta uusille kentille on ollut tilausta.

Mihin golfkenttiä ja harjoituspaikkoja kannattaa rakentaa?

Tämän dokumentin alueellisessa tarkastelussa on tulkittu postinumeroalueittain, minne kenttiä kannattaa rakentaa.

Ihannetapauksessa golfkentät sijaitsevat lähellä alueita, joissa asuu riittävästi potentiaalisia pelaajia. Golfkenttä on parhaimmillaan joukkoliikenteen ulottuvissa. Valmis infrastruktuuri (tiet, pysäköintialueet, sähkö, kunnallistekniikka) sekä muiden toimintojen ja palveluiden läheisyys ovat eduksi.

Golfkenttiä ja harjoituspaikkoja voi myös sijoittaa alueille, joilla muu käyttö on rajoitettua, esim. käytöstä poistettu kaatopaikka, hiekkakuoppa, louhimo tai teollisuusalue. On myös järkevää etsiä alueita, minne rakentaminen on edullista ja maaperä antaa hyvät mahdollisuudet hyvään kentänhoitoon.

Olemassa olevan golfkentän toimintojen laajentamisella saavutetaan synergiaetuja.

Golfkenttien rakentamisen rahoitus

Golfin harrastajamäärän suhde golfkenttien lukumäärään on kääntynyt viimeisen kolmen vuoden historiallisen haastavaksi. Golfkenttien rakentaminen on ollut käytännössä pysähtyneenä noin 10 vuoden ajan. Aikaisemmalla mallilla eli golfosakkeiden myynnillä ei golfkenttiä ole saatu rahoitettua pitkiin aikoihin, ja siitä tuskin tulee jatkossakaan tapaa, jolla kenttiä rakennetaan.

Valtio ja kunnat

Liikuntalain mukaan: "Yleisten edellytysten luominen liikunnalle paikallistasolla on kuntien tehtävä. Kunnan tulee luoda edellytyksiä kunnan asukkaiden liikunnalle: . . . rakentamalla ja ylläpitämällä liikuntapaikkoja." Myös valtiolla on rooli liikuntapaikkojen rakentamisessa, kun "Opetus- ja kulttuuriministeriö luo edellytyksiä liikunnan ja urheilun harrastamiseen avustamalla ja ohjaamalla liikuntapaikkarakentamista." Nämä periaatteet tulee saada toimimaan myös käytännössä. Tämä vaatii laajaa vaikuttamistyötä ja golfilla on siihen hyvät edellytykset. Golfkenttä osana laajemman ulkoliikuntapaikkakokonaisuuden toteuttamista voi olla yksi mahdollisuus päästä eteenpäin.

Liikunnan rahoituksen siirtyessä Veikkaukselta valtion budjettiin, poliittisilla päättäjillä on entistä enemmän vaikutusvaltaa golfkenttiinkin liittyvään päätöksentekoon. Liikuntapaikkarakentamisessa jako (nyt rajana 700 000 €) isoihin ja pienempiin rakentamishankkeisiin säilynee edelleen. Pienemmissä hankkeissa aluehallintovirastot tekevät rahoituspäätökset. Kuntatasollakin poliittiset päättäjät ovat isossa roolissa.

"Alueellisen liikuntaneuvoston tehtävänä on mm. antaa lausuntoja liikuntapaikkojen perustamishankkeiden rahoitussuunnitelmista ja perustamiskustannuksiin myönnettävistä avustuksista" ja valtion liikuntaneuvosto antaa lausuntoja liikuntamäärärahojen käytöstä.

Golfin on pystyttävä vaikuttamaan sekä poliittisiin päättäjiin että ratkaisevassa asemassa oleviin viranomaisiin. Tärkeätä on oikean tiedon jakaminen laajasta. Golfiin positiivisesti suhtautuvien henkilöiden saaminen esimerkiksi alueellisiin ja valtion liikuntaneuvostoihin on hyvä tavoite.

Vaikuttamistyötä tulee tehdä suunnitelmallisesti ja laaja-alaisesti. Vaikuttamissuunnitelma ja sen toteuttamiseen tarvittavat resurssit ovat edellytys hyvään lopputulokseen pääsemiseksi.

Yritykset

Eryteisesti isot matkailuyritykset tai -kohteet eri puolilla Suomea ovat mahdollisia golfkenttähankkeen toteuttajia. Yrityksiä voidaan myös saada yhteistyökumppaneiksi kenttä- tai laajennushankkeen toteuttamiseen.

Pelaajat

Pelaajat voivat edelleenkin olla kentän vuosittaisen toiminnan rahoittajia ainakin suurimmassa osassa kenttiä. He ovat olleet ja voivat varmasti jossain määrin olla myös kenttälajajennusten kustannuksista vastaavia. Uusien kenttien rakentaminen golfosakkeita myymällä on haastavaa myös jatkossa.

STRATEGISIA VALINTOJA

Tukiverkosto kenttähankkeille

Golfliiton tulee ylläpitää tukiverkostoa auttamaan kenttähankkeiden eteenpäin viemisessä.

Vaikuttajaverkoston vahvistaminen alan päättävissä elimissä

Vaikuttamissuunnitelma tulee valmistella ohjaamaan tehokasta vaikuttamistyötä valtion ja kuntien saamiseksi mukaan rahoittamaan golfkenttien rakentamista.

Tukimateriaalien kehittäminen kenttä- ja päättäjätasolle

Golfliiton verkkosivuilta löytyy Golfkentän rakentamisopas ja Rakennustiedo Oy:n Urheilunurmikoiden perustaminen ja hoito -opas ohjastaa rakentamista. Golfliitto on hakenut OKM:n avustusta uudelle golfkentän rakentamis- ja perustamisoppaalle ja hankeoppaalle.

ERI TAHOJEN ROOLIT OLOSUHDEPOLITIIKAN TOTEUTUKSESSA

- **Golfliitto**
Golfin keskusjärjestö Suomen Golfliitto ry:n (SGL) yhtenä sääntömääräistä tehtävistä on toimia lajin olosuhteiden kehittäjänä Suomessa. Golfliitto edistää ja ohjaa kenttähankkeita parhaan lopputuloksen saamiseksi.
- **Golfkentät**
Golfkentät ylläpitävät lajin suorituspaikkoja. Ne voivat myös vastata kasvavaan kysyntään laajentamalla kenttiään.
- **Valtio**
Opetus- ja kulttuuriministeriö jakaa liikuntapaikkojen rakentamisen valtionavustuksia.
- **Kunnat**
Kunnilla on liikuntalain mukainen rooli luoda edellytyksiä kunnan asukkaiden liikunnalle rakentamalla ja ylläpitämällä liikuntapaikkoja.

SUOMEN GOLFLIITON OLOSUHDEROOLI

Suomen Golfliitto edistää lajin olosuhteisiin liittyviä asioita ja kehitystä monin eri tavoin:

- yhteydet Opetus- ja kulttuuriministeriöön ja aluehallintovirastoihin, jotka luovat edellytyksiä liikunnan ja urheilun harrastamiseen avustamalla ja ohjaamalla liikuntapaikkarakentamista maassamme
- yhteydet kuntatason viranomaisiin lajin huomioon ottamiseksi ja osaamisen varmistamiseksi paikallisessa liikuntapaikkarakentamisessa
- kenttäyhteisöjen laaja-alainen neuvonta ja tukeminen kenttien turvallisuus-, ympäristö-, rakentamis-, peruskorjaus- ja hoitoasioissa
- alan tutkimustoiminnan ohjaaminen ja tukeminen Pohjoismaiden nurmitutkimussäätiö STERF:n kautta, tutkimustulosten suomentaminen ja julkaisu
- kentille tarkoitettua Golfkenttä 2030 toimintaohjelman (R&A) kansallinen versio ja edistäminen
- yhteistoiminta Turvallisuus- ja kemikaalivirasto Tukesin kanssa kenttien turvallisuuden kehittämisessä ja kasvinsuojeluaineiden käyttöön liittyen
- yhteistyö Opetushallituksen kanssa golfkenttien hoidon ammattitutkintojen kehittämisessä
- alan jatkokoulutuksen edistäminen ja kehittäminen
- alan julkaisu- ja tiedotustoiminta
- yhteydet golfin kansainväliseen keskusjärjestöön R&A, joka tukee kansallisia lajin keskusjärjestöjä myös olosuhdeasioissa

LIITTEET/LINKIT

Suomi Golf strategia 2025 <https://golf.fi/wp-content/uploads/2020/11/Suomi-Golfin-strategia-2025.pdf>

Golfkenttä 2030 https://golf.fi/wp-content/uploads/2022/05/Golfkentta%CC%88_2030.pdf

Hallitusohjelma <https://valtioneuvosto.fi/marinin-hallitus/hallitusohjelma>

Valtioneuvoston selonteko liikuntapolitiikasta

https://www.eduskunta.fi/FI/vaski/JulkaisuMetatieto/Documents/VNS_6+2018.pdf

Liikuntalaki

<https://www.finlex.fi/fi/laki/ajantasa/2015/20150390?search%5Btype%5D=pika&search%5Bpika%5D=Liikuntalaki>

Valtioneuvoston asetus liikunnan edistämisestä <https://www.finlex.fi/fi/laki/alkup/2015/20150550>

Laki opetus- ja kulttuuritoimen rahoituksesta

<https://www.finlex.fi/fi/laki/ajantasa/2009/20091705?search%5Btype%5D=pika&search%5Bpika%5D=Laki%20opetus-%20ja%20kulttuuritoimen%20rahoituksesta>

Valtionavustuslaki

<https://www.finlex.fi/fi/laki/ajantasa/2001/20010688?search%5Btype%5D=pika&search%5Bpika%5D=Valtionavustuslaki%20>

Liite 1: Kenttäkartojen kenttänumerot

No.	Nimi	Tunnus	Reikiä	No.	Nimi	Tunnus	Reikiä
1	Anola Golf Club	AGC	9	74	Archipelagia Golf Club	ArGC	18
2	Santa Claus Golf Club	SantaGC	18	75	St. Lake Golf Club	StLGC	9
3	Aulangon Golfklubi	AGK	27	76	St. Laurence Golf	StLG	36
4	Aura Golf	AG	18	77	Suur-Helsingin Golf	SHG	36
5	Botnia Golf	BG	18	78	Tammer-Golf	TG	18
6	Espoon Golfseura	EGS	18	79	Tawast Golf	TawG	18
7	Espoo Ringside Golf	ERG	18	80	Tuusulan Golfklubi	TGK	18
8	Etelä-Pohjanmaan Golf	EPG	18	81	Uudenkaupungin Golfklubi	UGK	18
9	Golf-Porrassalmi	GP	18	82	Vaasan Golf	VaG	27
10	Golf Talma	GT	36	83	Lakeside Golf Vammala	LGV	36
11	Golf-Virrat	GV	9	84	Keimola Golf	IGYC	9
12	Gumböle Golf	GG	18	86	Vierumäen Golfseura	VIGS	36
13	Hangan Golf	HG	18	87	Viipurin Golf	VG	27
14	Hartolan Golfklubi	HaGK	18	88	Virvik Golf	ViG	18
15	Helsingin Golfklubi	HGK	18	89	Wiurila Golf & Country Club	WGCC	18
16	Hiekkaharju Golf	HieG	15	90	Ylä-Savon Golfseura	YSG	9
18	Hyvinkään Golf	HyG	18	91	Yyteri Golf	YG	18
19	Ikaalisten Golf	IkG	14	92	Ålands Golfklubb	ÅGK	36
20	Imatran Golf	IG	18	93	Ähtärin Golf	ÄG	18
22	Jyväsk-Golf	JG	9	95	Nivalan Seudun Golf	NSG	18
23	Järviseudun Golfseura	JGS	18	96	Vihti Golf Club	VGC	18
24	Kajaanin Golf	KaG	9	99	Vuosaari Golf Helsinki	VGH	18
25	Kalajokilaakson Golf	KIG	18	100	Hiisi-Golf	HSG	9
26	Karelia Golf	KarG	18	101	Nakkila Golf	NaG	18
27	Kartanogolf	KGOLF	18	102	Kuortane Golf	KuGo	9
28	Katinkulta Golf	KkG	27	103	Härmä Golf & Academy	HGA	9
29	Kerigolf	KeG	18	104	Golf Pirkkala	GPI	18
30	Kokkolan Golf	KoG	18	105	Iitti Golf	IGS	18
32	Koski-Golf	KosG	18	106	Eerikkala Golf	EeG	9
33	Kurk Golf	Kurk	27	107	Kullo Golf Club	KGC	18
35	Kymen Golf	KG	18	108	Kytäjä Golf	KyG	36
36	Lahden Golf	LG	27	109	Hattula Golf	HaG	9
37	Laukaan Peurunkagolf	LPG	18	110	Hill Side Golf Club	HSGC	36
39	Loimijoki Golf	LoG	18	111	Hirsala Golf	HirG	18
40	Kemin Golf Klubi	KGK	9	112	Lampila Golf	LaG	9
41	Master Golf Club	Master	36	113	Revontuli Golf	ReG	18
42	Meri-Lapin Golfklubi	MLGK	18	114	Remson Golf Club	RGC	9
43	Meri-Teijo Golf	MTG	18	115	Kanavagolf Vääksy	KanG	18
44	Messilä Golf	MeG	18	116	Vanajanlinna Golf & Country Club	VLG	18
45	Mikkelin Golf	MG	9	117	Aurinko Golf	AGN	18
46	Nevas Golf	NG	27	118	Hirvihaara Golf Mäntsälä	HiGM	18
47	Tahko Golf	TGS	36	119	Vörå Golf - Vöyrin Golf	VöG	9
48	Nordcenter Golf & Country Club	NGCC	36	120	PuulaGolf	PuulaG	9
49	Nurmijärven Golfklubi	NGK	27	122	Levi Golf	LeviG	18
50	Oulun Golfkerho	OGK	36	123	HIFK Golf	HIFK	9
51	Outokummun Golf Seura	OGS	9	124	Virpiniemi Golf Club	VIGC	18
52	Paltamon Golf	PaG	18	125	Alastaro Golf	AlGo	18
54	Peuramaa Golf Hjortlandet	PGH	36	126	Lepaa Golf	LeG	9
55	Pickala Golf Club	PGC	54	127	Kultaranta Golf Club Naantali	KGCN	18
56	Pielis-Golf	PG	9	129	Eke Golf	EkeG	18
57	Jakobstads Golf – Pietarsaaren Golf	JPG	18	130	Kaakon Golf	KaaG	9
58	Pirkanmaan Golf	PirG	9	131	Oulujokilaakson Golfklubi	OjLG	12
59	Porin Golfkerho	PGK	27	132	Holiday Club Golf	HCGolf	18
60	Tarinagolf	Tarina	36	134	Tapiola Golf	TaG	18
61	Raahentien Golf	RTG	18	135	Helsingin Golfmiehet	HGM	6
62	Kankaisten Golf	KGM	27	136	Himos-Patalahti Golf	HPG	18
63	Rauma Golf	RG	18	137	Kotojärven Kartanogolf	KJKG	9
64	Muuramen Golfseura	MGS	18	139	Kyrkoby Golf / Eckerö Golf	EKGK	18
65	Porvoo Golf - Borgå Golf	PBG	18	140	Löfkulla Golf	LöG	9
66	Nokia River Golf	NRG	36	141	Leppävirran Golfseura	LGS	9
67	Kuusamo Golf	KuuG	18	142	Aavasaksa Golf	AaG	0
68	Ruukkigolf	RuG	18	143	Syväri Golf	TiGo	9
69	Salo Golf	SaG	18	144	Isosaari Golf & Yacht Club	HyG	18
70	Sarvik Golfklubi	SGC	36	145	GoGolf Turku	GGT	6
71	Rantasalmi Golf	RanG	9	146	KäkiGolf	KäG	9
72	Sea Golf Rönnsås	SGR	27	147	Björkas Golf & Country Club	BGCC	18
73	Harjattula Golf & Country Club	HGCC	18	148	Pitkäjärvi Golf Club	PGCK	0